



# KOHTLA-JÄRVE LINNA TERVISEPROFIIL



Euroopa Liit  
Euroopa Sotsiaalfond



Eesti tuleviku heaks

**KOHTLA-JÄRVE 2012**

## SISSEJUHATUS

**Tervis** on inimese täieliku füüsilise, vaimse ja sotsiaalse heaolu seisund, mitte ainult haiguste ja puuete puudumine.

Tervislik linn on selline, mis sihipäraselt arendab tervist toetavat elukeskkonda ning loob võimalusi inimestel tervist väärtustavateks valikuteks.

**Terviseprofiil** on abivahend linna inimeste ja keskkonna terviseseisundi mõõtmisel, hindamisel, analüüsimisel, paremate tervisetulemite eesmärgistamisel ning nende saavutamiseks vajalike tegevuste ja vahendite määratlemisel.

Kohtla-Järve linna tervisedenduslikuks eesmärgiks on sihipäraselt arendada tervist toetavat elukeskkonda ning luua linnaelanikele võimalusi tervist väärtustavateks valikuteks.

Kohtla-Järve linna arengustrateegia aluseks on tasakaalustatud areng, mille suunamisel rõhutakse inimarengule, sotsiaalse sidususe ja majandusarengule ning keskkonda säästvale kasutusele ja arendusele.

Kohtla-Järve linna arengukava 2007- 2016 tõstab olulise väärtusena esile elanike tervise ning kajastub arengueesmärgina linna üldistes strateegilistes arengusuundades. Terviseaspektidega on arvestatud arengukava kõigi valdkondade analüüsimisel ja arendamisel.

Tervise arendamise ja tervishoiu eesmärkideks on:

- tervete eluviiside ja tervisespordi propageerimine,
- tervist ja keskkonda säästva ning inimressursi arengut soodustava töö-, õppe- ja elukeskkonna arendamine,
- rohkete tervislike ja perekesksete ajaveetmise ning lõõgastumise võimaluste loomine linnas,
- Kohtla-Järve linna Spordi- ja Tervisekeskuse välja ehitamine.

Linna terviseprofiil on linnaelanike tervise ja seda mõjutavate tegurite kirjeldus, mis toob välja probleemid, osutab parendamist vajavatele valdkondadele ja viib tegevusteni.

Kohtla-Järve linna terviseprofiili koostamine toimus ajavahemikus 2.03.2012 – 29.10.2012.

Kohtla-Järve Linnavolikogu otsuse nr 228 (25. aprill 2012) alusel algatati Kohtla-Järve linna terviseprofiili koostamine.

Kohtla-Järve linnavalitsuse korralduse nr 343 (22. mai 2012) alusel moodustati 11-liikmeline komisjon, kuhu kuulusid:

komisjoni esimees:	Niina Aleksejeva –	Kohtla-Järve Linnavalitsus, aselinnapea sotsiaalküsimustes;
liikmed:	Natalia Feldman -	Kohtla-Järve Linnavalitsus, linnaarst;
	Irina Tokman -	Kohtla-Järve Linnavalitsus, hariduse peaspetsialist;
	Kristiine Agu -	Kohtla-Järve Linnavalitsus, spordi peaspetsialist;
	Natalja Maksimova -	Kohtla-Järve Linnavalitsus, sotsiaaltöö peaspetsialist;
	Valentina Satsuta -	Kohtla-Järve Linnavalitsus, eelarve peaspetsialist;
	Tatjana Samsonova -	Kohtla-Järve Linnavalitsus, linnaarengu peaspetsialist;
	Anton Dijevev –	Kohtla-Järve Linnavolikogu, sotsiaalkomisjoni esimees, noorsoo- ja spordikomisjoni aseesimees;
	Jüri Kollo -	Kohtla-Järve Linnavolikogu, kommunikatsiooni- ja keskkonnakaitsekomisjoni esimees;
	Jüri Kannula -	Kohtla-Järve Linnavalitsus, infotehnoloogia juht;
	Olga Inozemtseva -	Kohtla-Järve Linnavalitsus, transpordi spetsialist.

### **Dokumendi koostamisel osalesid:**

Eha Samra - Ida-Viru Maavalitsuse haridus- ja sotsiaalosakonna

sotsiaal- ja tervishoiutalituse peaspetsialist

Eha Karus – hariduse peaspetsialist

Olga Golovatšova – hariduse peaspetsialist

Ljubov Kanarbik – hariduse vanemspetsialist

Anna Antson - hariduse vanemspetsialist, Kohtla-Järve Nõustamiskomisjoni esimees

Natalja Dolinina - Lastekaitse inspektor

Jelena Toots - ehitusnõunik

Kohtla-Järve linna Sotsiaalhoolekandekeskus  
Tervise Arengu Instituut  
Sotsiaalkindlustusamet  
Ida-Viru Päästeamet, kriisireguleerimisbüroo juhataja

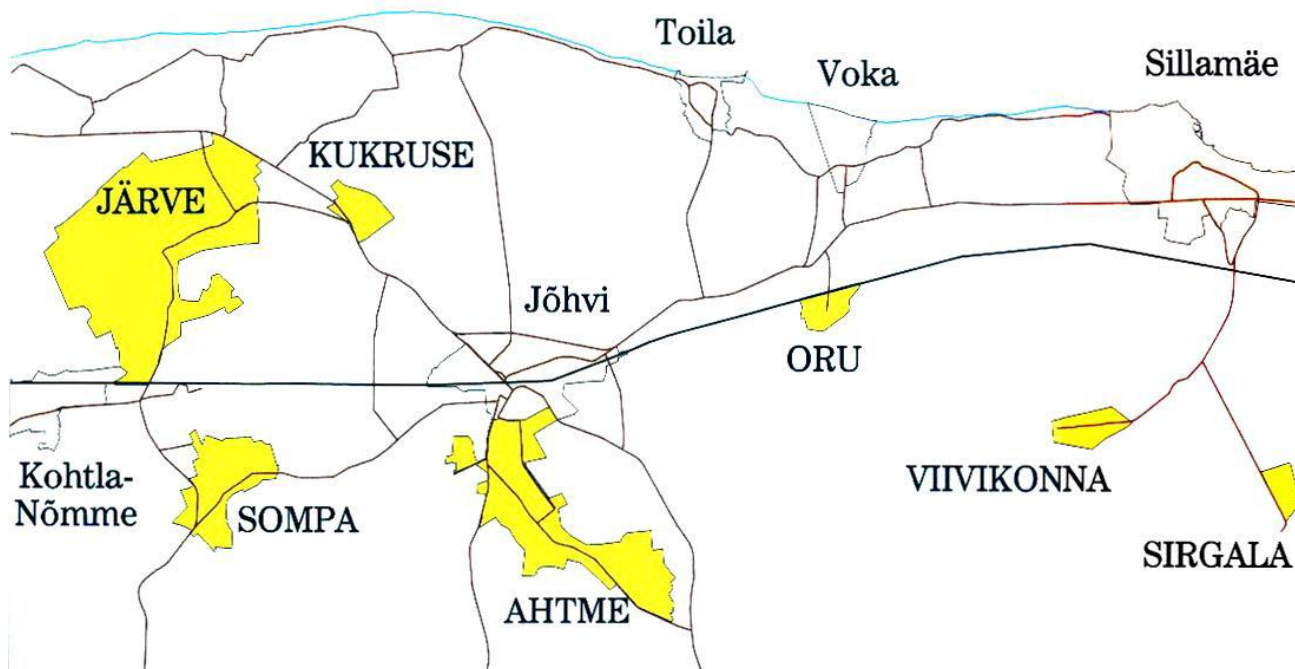
## SISUKORD

Sissejuhatus .....	2
Kohtla-Järve linna ajalooline taust .....	6
<b>1. ÜLDANDMED</b> .....	<b>6</b>
1. INDIKAATORID .....	6
1.0.1 Pindala.....	6
1.0.2 Asustustihedus.....	7
1.0.3 Kohtla-Järve linna eelarve tulud kokku ja ühe elaniku kohta .....	7
1.0.4 Tulumaksu laekumine omavalitsuse eelarvesse.....	8
<b>KOHTLA-JÄRVE LINNA ELANIKE TERVIST MÕJUTAVAD TEGEVUSED</b>	<b>8</b>
1.1 Rahvastiku üldandmed	8
1.1.1 Aastakeskmise rahvaarv .....	9
1.1.2 Rahvastiku soo- ja vanusejaotus .....	9
1.1.2.1 Pensionärid .....	10
1.1.3 Elussündide arv .....	10
1.1.3.1 Sündimuse üldkordaja .....	11
1.1.4 Surmajuhtude arv .....	11
1.1.4.1 Suremuse üldkordaja .....	11
1.1.4.2 Surmajuhtude arv Kohtla-Järvel .....	11
1.1.4.2 Loomulik iive .....	12
1.1.5 Loomuliku iibe kordaja .....	12
1.1.6 Demograafiline tööturusurveindeks .....	13
1.1.7 Rahvastiku rahvuslik jaotus .....	13
1.1.8 Sündimuse vanusekordaja Ida-Viru maakonnas .....	14
1.1.9 Sisseränne ja väljaränne.....	14
1.1.10 Sisseränne ja väljaränne kordaja .....	15
1.1.11 Rändesaldo .....	15
1.1.11.1 Rändesaldo kordaja .....	16
1.1.12 Elanikkonna haridustase .....	16
1.2. Rahvastiku tervise seisund .....	16
1.2.1 Surmad vereringeelundite haiguste järgi .....	16
1.2.2 Surmad pahaloomuliste haiguste järgi .....	17
1.2.3 Tuberkuloosi haigestumus 100 000 inimese kohta maakonna järgi .....	17
1.2.3.1 Tuberkuloosi haigestumiskordajad 100 000 inimese kohta maakonna järgi .....	18
1.2.4 Surmad välispõhjustesse .....	18
1.2.4.1 Inimkannatanutega liiklusõnnetused ning neis hukkunud ja vigastatud .....	19
<b>2. SOTSIAALNE SIDUSUS JA VÕRDESED VÕIMALUSED</b> .....	<b>19</b>
2.1 Tööturu situatsioon.....	19
2.1.1 Majanduslikult aktiivsed üksused/ettevõtted .....	19
2.1.4 Maksumaksjate osakaal elanikest .....	20
2.1.5 Keskmise brutotulu .....	20
2.1.6 Ülalpeetavate määr .....	20
2.1.8 Registreeritud töötute arv aastate lõikes .....	21
2.1.8.1 Registreeritud töötuse määr aastate lõikes.....	21
2.2 Toimetulek .....	21
2.2.1 Ravikindlustusega kaetud elanike osakaal .....	21
2.2.2 Töövõimetuspensionäride arv .....	22
2.2.3 Puuetega laste arv .....	22
2.2.4 Puuetega täiskasvanute arv .....	22
2.2.6 Välja makstud toimetulekutoetused ühe elaniku kohta .....	22
2.2.6.1 Toimetuleku saajad .....	22
2.2.6.2 Suhtelise vaesuse määr .....	23
2.2.7 Toetus toimetulekupiiri tagamiseks elaniku kohta.....	23
2.2.8 Sotsiaaltoetuste loetelu ja saajate arv .....	24

2.2.9 Kohtla-Järve linnas pakutavad sotsiaalteenused .....	25
2.2.9.1 Ohvriabi teenused .....	26
2.3 Kaasatus kogukonna tegevustes.....	27
<b>3. LASTE JA NOORTE TURVALINE NING TERVISLIK ARENG</b>	<b>28</b>
3.1 Laste arv Kohtla-Järve linnas vanuse lõikes .....	28
3.1.1 Laste arv kokku aastate lõikes .....	28
3.2 Laste ohutu elu- ja õpikeskkond .....	28
3.2.1 Ohutus. ....	28
3.3 Laste arv haridusasutustes .....	29
3.3.1 Koolieelsed lasteasutused .....	29
3.3.2 Koolid .....	29
3.4 , 3.5 Tervist edendavad lasteaiad ja koolid (TEL, TEK) .....	29
3.5.1 Tervishoiuteenused koolis .....	30
3.6 Kooli/lasteaia terviseteeuse olemasolu.....	30
3.7 Toitlustus haridusasutustes .....	31
3.8 Koolikohustuste täitmine.....	31
3.8.1 Õigusrikkumiste analüüs aastate lõikes.....	32
3.9 Alaealiste Komisjonis arutatud esma- ja korduvjuhtude arv .....	32
3.9.1 Analüüs õpilaste vanuse järgi .....	32
3.10 Laste ja noorte sõltuvusainete tarvitamine.....	33
3.11 Laste ja noortega tegelevad asutused .....	33
3.12 Linnavalitsuse poolne initsiatiiv ja toetused tagamaks teenuste kättesaadavaust.....	33
3.14 Laste kehaline aktiivsus .....	34
<b>4. TERVISLIK ELU-, ÕPI- JA TÖÖKESKKOND</b>	<b>34</b>
4.1 Keskkonna mõjurid (vesi) .....	35
4.1.1 Keskkonna mõjurid (reostuskoormuse näitaja) .....	35
4.1.2 Õhu saastamine Ida-Viru maakonna tasemel .....	36
4.2 Tervisemõjude arvestamine linna elukeskkonna planeerimisel .....	36
4.3 Transport ja teedevõrk.....	36
4.4, 4.5 Inimkannatanutega liiklusõnnetuste arv.....	37
4.6 Tabatud joobes sõidukijuhtide arv .....	38
4.7 Alkoholi müüvad kauplused. Alkoholi poliitika. ....	38
4.9 Varguste arv .....	38
4.11 Tulekahjudes hukkunute ja vigastatute arv .....	38
4.12 Tulekahjude arv Kohtla-Järve linnas .....	39
4.13 Uppunute arv.....	39
<b>5. TERVISLIK ELUVIIS</b>	<b>39</b>
5.1 Subjektiivne tervise hinnang.....	39
5.2 Füüsiline aktiivsus .....	39
5.3 , 5.4 Toitumine ja ülekaalulisused .....	40
5.5 , 5.6 , 5.7 Alkoholi tarbimine. Suitsetamine. Narkootiliste ainete tarvitamine .....	40
5.9 , 5.10 Helkuri ja turvavöö kasutamine .....	40
5.12 Tervislikku eluviisi toetavad üritused paikkonnas .....	40
<b>6. TERVISETEENUSED</b>	<b>41</b>
6.1 Tervishoiuteenused.....	41
6.2 Nõustamisteenused.....	41
6.3 Olulised terviseteeuseprojektid.....	43
<b>II KOKKUVÕTE</b>	<b>44</b>
<b>III TEGEVUSKAVA</b>	<b>46</b>
<b>IV KASUTATUD KIRJANDUS</b>	<b>51</b>

## Kohtla-Järve linna ajalooline taust

Kohtla-Järve linna tekkele lõi soodsad eeldused 1916. aastal tegevust alustanud põlevkivitööstus. Linna õigused sai Kohtla-Järve aga alles 1946. aastal. Kohtla-Järve linna väljakujunemist on oluliselt mõjutanud põlevkivi ulatuslik kasutuselevõtt energeetikas ja keemiatööstuses ning suurte keskkonda säästivate tööstusettevõtete ehitamine linnas. Tööstusettevõtete areng tõi kaasa võõrtööjõu massilise sissevoolu endistest liiduvabariikidest. Mainitud tegurid on enim mõjutanud Kohtla-Järve linna arengut, olles mitmete praeguste võimaluste-probleemide allikaks.



Joonis 1. Kohtla-Järve linnaosad  
Allikas: Arengukava 2007-2016

## 1. ÜLDANDMED

### Indikaatorid:

#### 1.0.1 Pindala

**Kohtla-Järve pindala on 41,77 km<sup>2</sup>.**

Kohtla-Järve linn asub Eesti idaosas, Soome lahe kaldal. Kohtla-Järvet läbib Tallinn-Narva maantee.

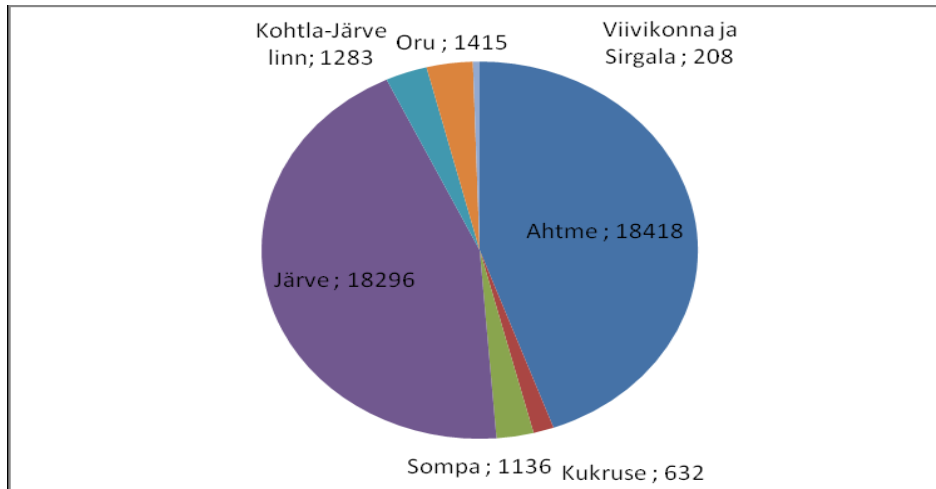
Kohtla-Järve kaugus (maanteed mööda) Tallinnast on 154 km, Sankt -Peterburgist 180 km.

Eesti taasiseseisvumisega kaasnenud haldusreform muutis toonaseid piire ning kinnistas linna nüüdsed piirid.

Kohtla-Järve linn koosneb praegu kuuest linnaosast: Järve, Ahtme, Sompa, Oru, Kukruse, Viivikonna ja Sirgala. Linna administratiivkeskus asub Järve linnaosas. Linn on geograafiliselt väga hajutatud, mistõttu linnaosade vahel liikudes tuleb läbida teisi omavalitsusüksusi. Samuti on linnaosadevahelised vahemaad Eesti kohta väga suured – nt Järve linnaosast Viivikonnani on *ca* 40 kilomeetrit.

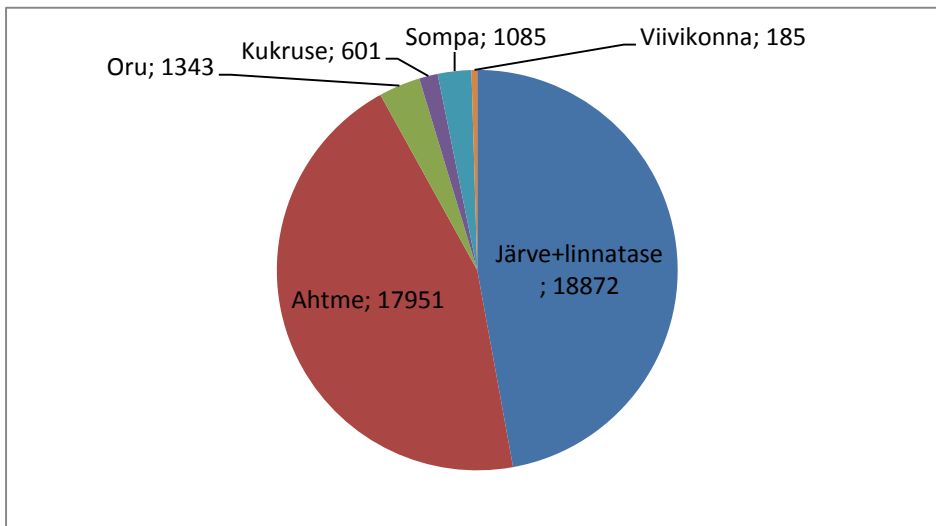
## 1.0.2 Asustustihedus

Statistikaameti andmetel on asustustihedus Kohtla-Järve linnas 961 in/km<sup>2</sup> (01.01. 2012. aasta seisuga). Võrdluseks võib öelda, et 2001.a. oli asustustihedus 1141 in /km<sup>2</sup>.



Joonis 2 Elanike arv linnaosade kaupa aastal 2006.

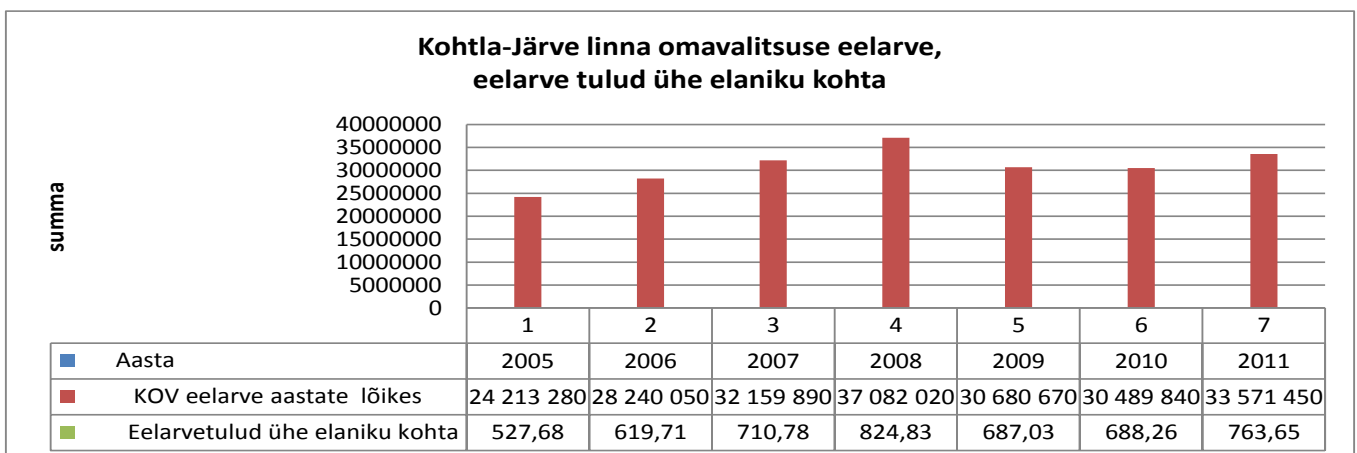
Allikas: Kohtla-Järve linna Arengukava



Joonis 3 Elanike arv linnaosade kaupa aastal 2012.

Allikas: Kohtla-Järve linna Arengukava

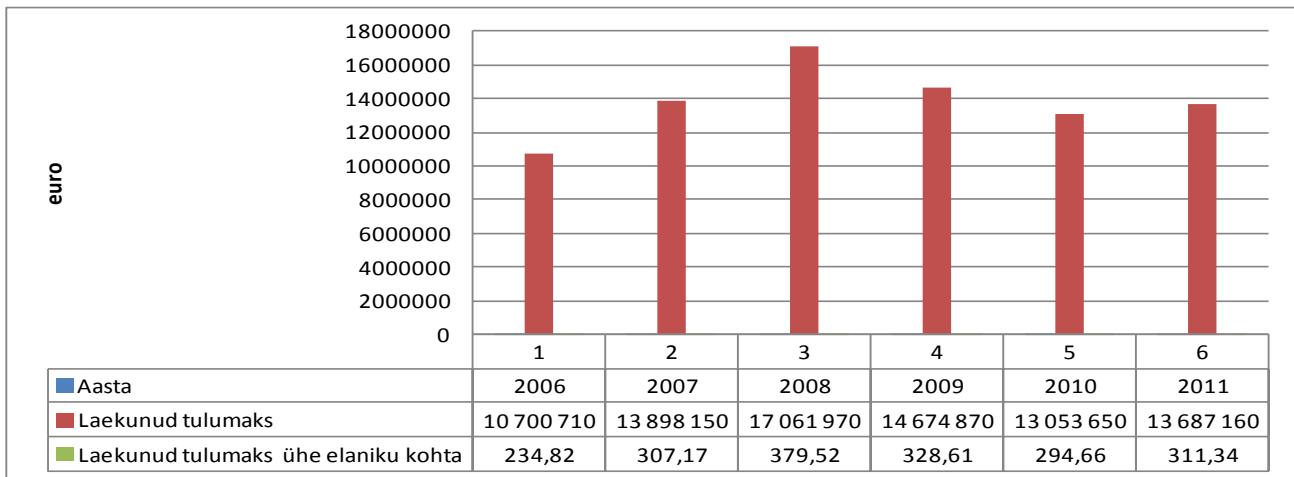
## 1.0.3 Kohtla-Järve linna omavalitsuse eelarve tulud kokku ja ühe elaniku kohta



Joonis 4. Eelarve tulud ühe elaniku kohta aastatel 2005 – 2011.

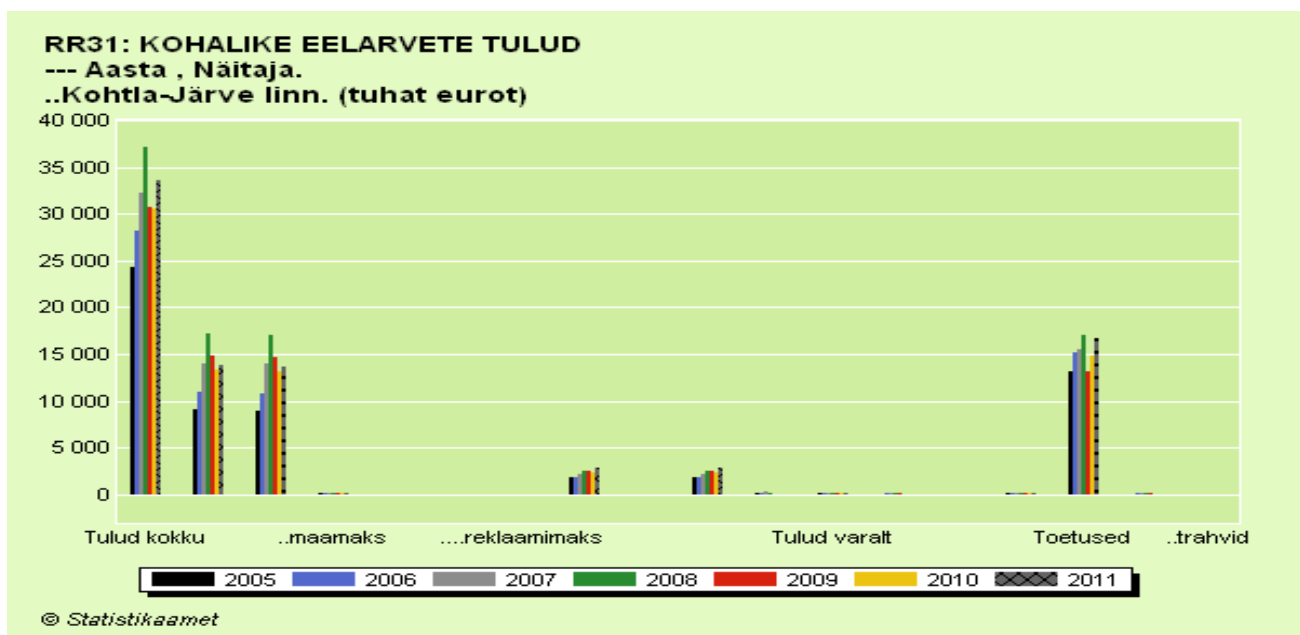
Allikas: Kohaliku omavalitsuse andmebaas.

## 1.0.4 Tulumaksu laekumine omavalitsuse eelarvesse (eurodes) Kohtla-Järve linnas aastate lõikes



Joonis 5. Laekunud tulumaks ühe elaniku kohta.

Allikas: Kohalik omavalitsus.



Joonis 6. Kohtla-Järve linna eelarve tulud.

Allikas: Statistikaamet

## KOHTLA-JÄRVE LINNA ELANIKE TERVIST MÕJUTAVAD TEGURID

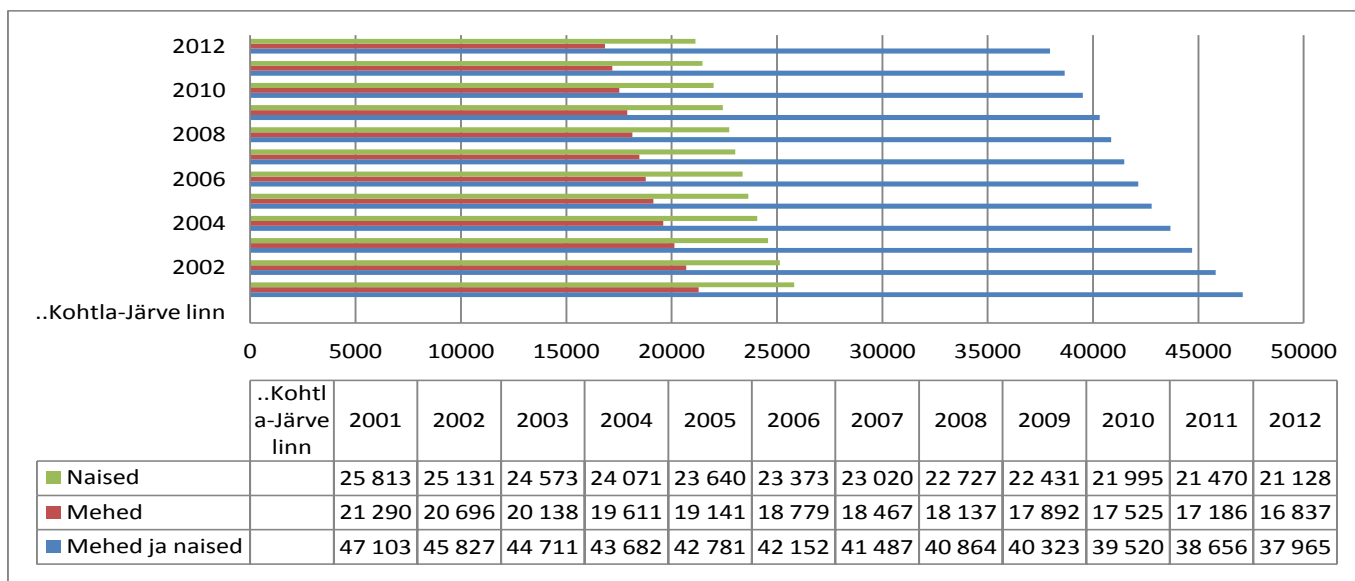
### 1.1. Rahvastiku üldandmed

Kohtla-Järve linna rahvastiku kujunemist on suures osas mõjutanud sõjajärgne immigratsioon toonastest liiduvabariikidest. Selle tagajärjel on Kohtla-Järve kujunenud heterogeense rahvastikuga linnaks, kus on esindatud üle 50 rahvuse. Eestlaste osakaal linnaelanike seas on pidevalt langenud, olles 2010. aastaks stabiliseerunud 20 protsendi juures.

Alates 1990. aastate algusest on täheldatav linnaelanike arvu vähenemist. Selle peamiseks põhjusteks on peetud nii negatiivset iivet kui ka remigratsiooni, mis väljendus eeskätt endiste NSVL'i liiduettevõtete töötajate naasmises oma kodukanti. Elanike arvu vähenemist on põhjustanud ka riigisisene migratsioon, eeskätt siirdumine Tallinnasse ning väljaränne välismaale. Peamise väljarännet soodustava tegurina võib välja tuua suure tööpuuduse, mis on ettevõtete restruktureerimiste tõttu pidevalt kasvanud. Elanike arvu vähenemine tekitab vajaduse pöörata suurt tähelepanu elamufondi haldamisega seonduvatele küsimustele.

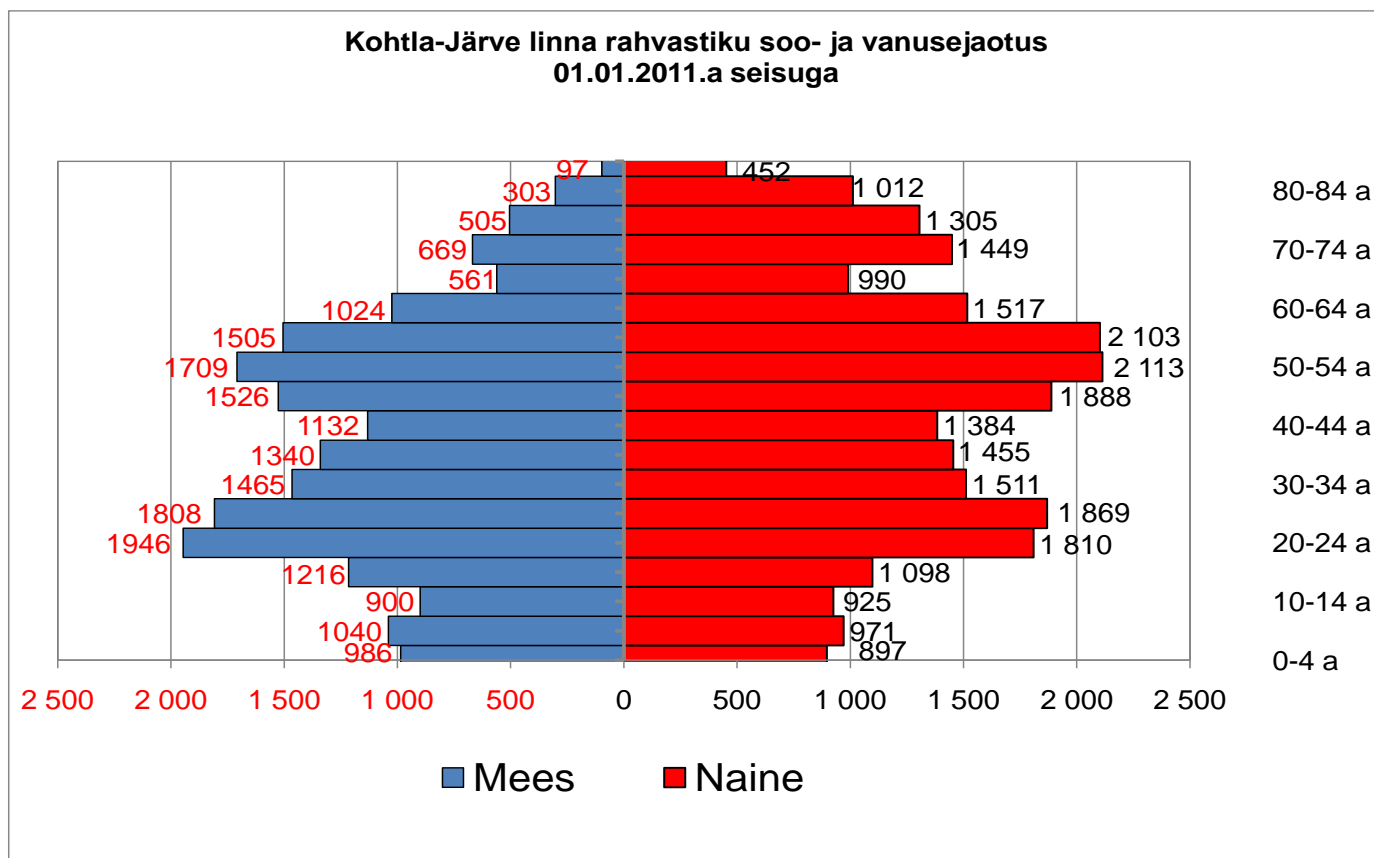


**1.1.1 Aastakeskmise rahvaarv** Statistikaameti andmetel 2001. a 46465 inimest  
2011. a 38310 inimest



Joonis 7. Kohtla-Järve rahvaarvu (arvestatud rännet) muutus võrreldes 2001.aastaga.  
Allikas: Statistikaamet

**1.1.2 Rahvastiku soo- ja vanusjaotus**

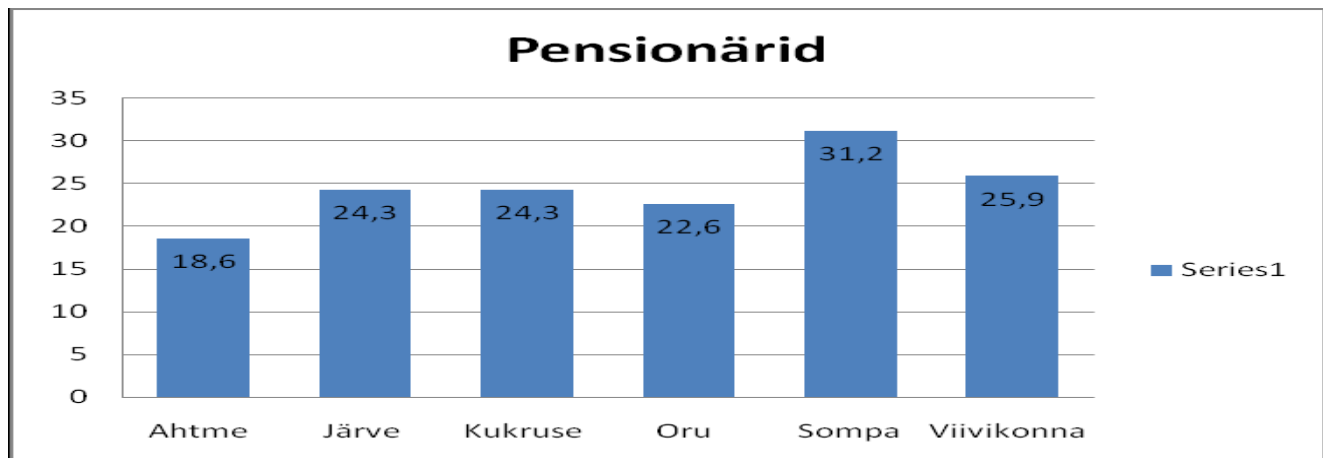


Joonis 8. Rahvastiku püramiid  
Allikas: Statistikaamet

• Statistika andmete alusel Kohtla-Järve linna elanikkonna soolises ja vanuselises koosseisus oli 2011. aastal 0-34 aastaste vanuserühmas meeste osakaal kõrgem kui naiste osakaal. Rahvastiku vanuse kasvades aga suureneb naiste osakaal Kohtla-Järve linna rahvastikus 35 – 85-aastaste seas.

Olulise demograafilise suunana võib välja tuua elanikkonna vananemise linnas. Aastal 2009 moodustasid eakamad inimesed (61a ja vanemad) linnaelanikest 21,8 %. Linnaosade lõikes oli pensioniealiste elanike osakaal suurim Sompa linnaosas – 31,2%, järgneb Viivikonna – 25,9%. Kõige väiksem oli eakamate inimeste osakaal Ahtmes – 18,6% elanikkonnast.

### 1.1.2.1 Pensioniealiste elanike osakaal

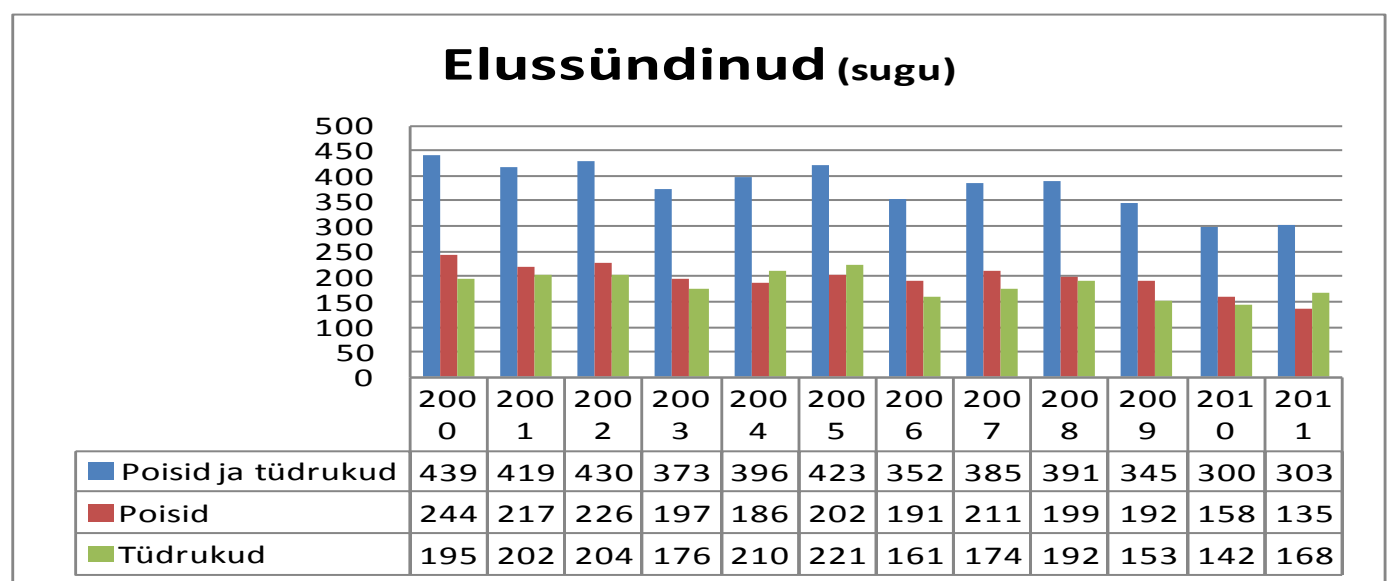


Joonis 9. Pensioniealiste elanike (61a ja vanemad) osakaal linnaosa elanikkonnast.

Allikas: Kohtla-Järve linna Arengukava.

- Lähiaastatel võib prognoosida elanikkonna vananemise jätkumist. Mainitud tendents ilmneb samas geograafiliselt ebahühtlaselt, mõjutades enim traditsioonilisi kaevandus-asulaid, kus kaevandamine on nüüdseks lõpetatud – eeskätt Sompa, Viivikonna ja Kukruse linnaosa. Töökohtade vähenemine on tingitud noorema generatsiooni lahkumise ning siirdumise paremate töövõimalustega piirkondadesse.
- Ülevaade 2001-2012. aastatel toimunud muutustest Kohtla-Järve linna rahvastikust näitab, et kõige kõrgem oli rahvaarv kõikides linnaosades 2001. aastal. Edasi on linnas toimunud rahvaarvu vähenemine. Kõige suurem rahvastiku vähenemine toimus Sirgala, Viivikonna, Kukruse, Oru ja Sompa linnaosades. Kohtla-Järve linna rahvaarvu vähenemise põhjuseks on nii sündimuse vähenemine kui ka väljaränne suurel määral tööpuuduse tõttu.

### 1.1.3 Elussündide arv

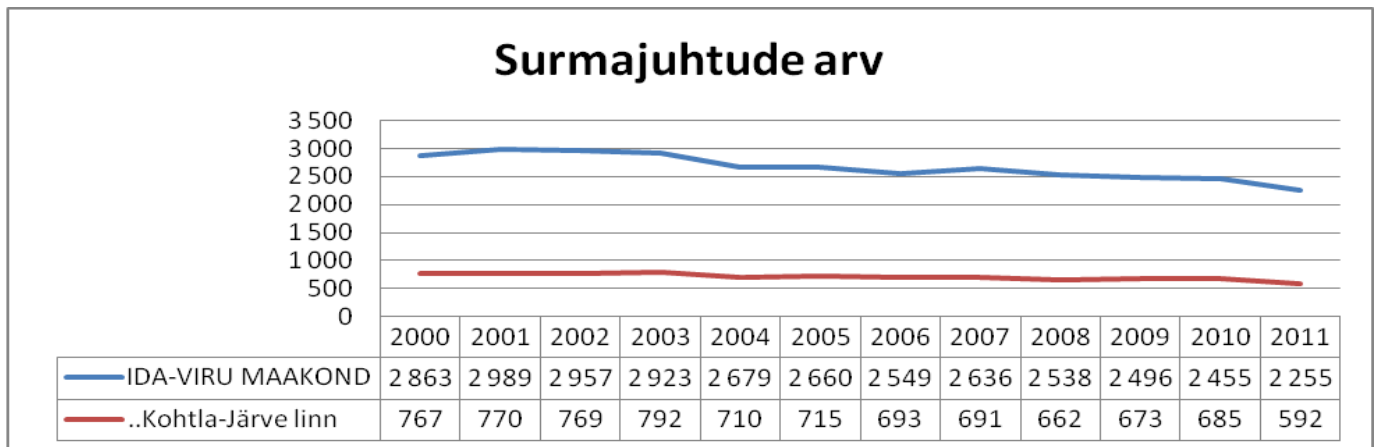


Joonis 10. Elussündide arv Kohtla-Järvel aastate lõikes alates aastast 2000.

Allikas: Statistikaamet.

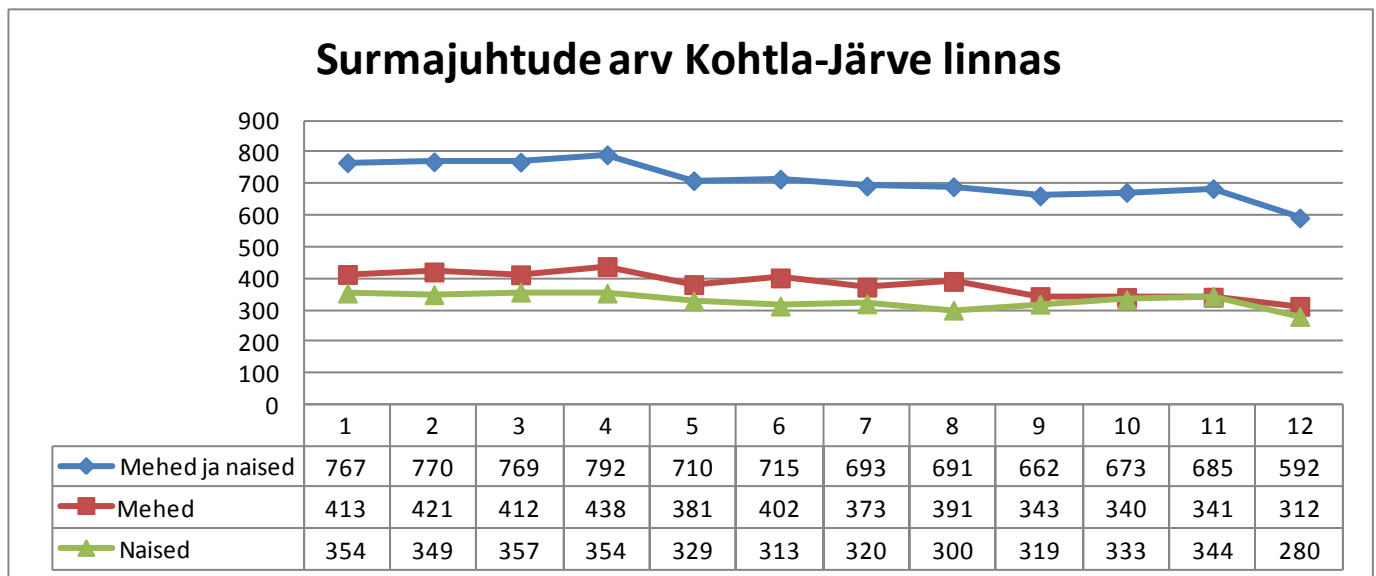
**1.1.3.1 Sündimuse üldkordaja** on sündide arv 1000 elaniku kohta ning Kohtla-Järvel oli see 2011.aastal 7.9.

#### 1.1.4 Surmajuhtude arv



Joonis 11 Surmajuhtude arv (mehed ja naised kokku) Kohtla-Järvel võrreldes Ida-Virumaaga  
Allikas: Statistikaamet

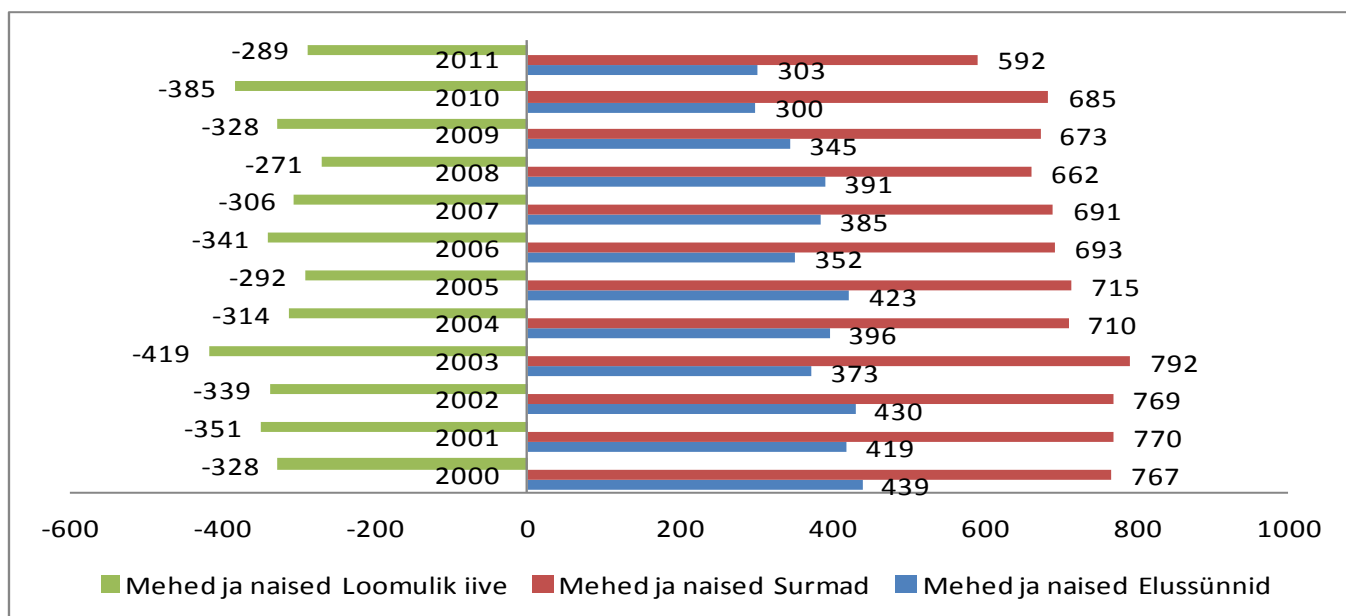
#### 1.1.4.1 Surmajuhtude arv Kohtla-Järvel (soo järgi)



Joonis 12. Surmajuhtude arv Kohtla-Järvel: mehed ja naised eraldi.  
Allikas: Statistikaamet

#### 1.1.4.2 Suremuse üldkordaja 1000 elaniku kohta 2011. aastal - 15,4

### 1.1.4.3 Loomulik iive



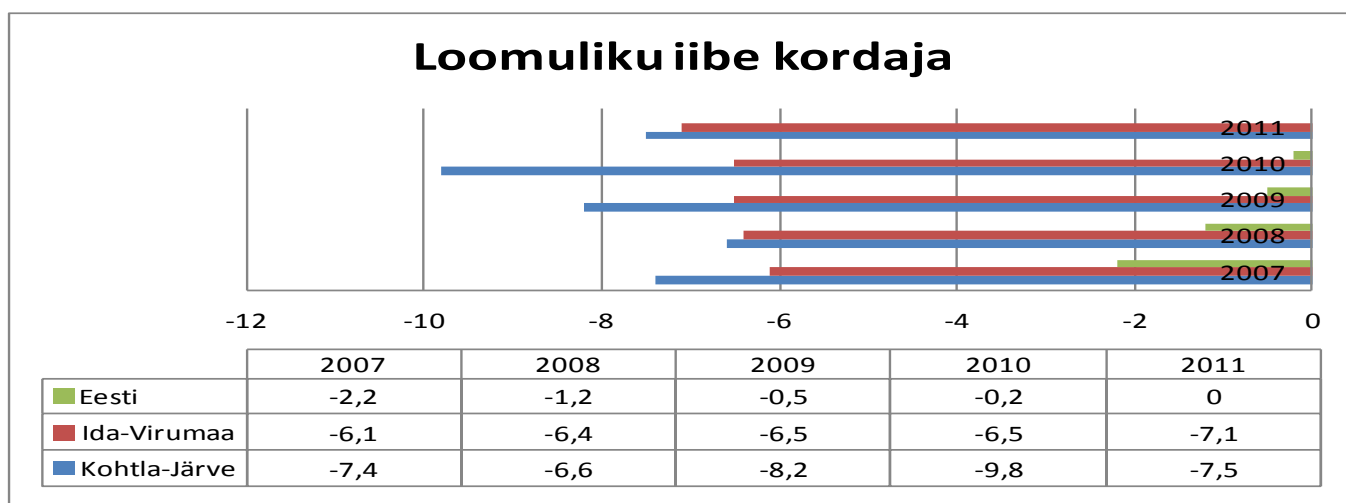
Joonis 13. Loomulik iive Kohtla-Järve linnas.

Allikas: Statistikaamet.

### 1.1.5 Loomuliku iibe kordaja

Loomulik iive näitab piirkonna rahvaarvu muutust kindla ajavahemiku (aasta) jooksul, mis moodustub sünni- ja surmajuhtude arvu vahena.

Loomuliku iibe kordaja on aasta elussündide ja surmajuhtude arvu vahe 1000 aastakeskmise elaniku kohta.



Joonis 14. Loomuliku iibe kordaja

Allikas: Statistikaamet.

• Antud jooniselt saame välja tuua, et sünde on Kohtla-Järve linnas vähem kui surmasid. Iibe kordajat mõjutab kindlasti ka rändesaldo, mis näitab, et väljarändajaid on antud ajaperioodil olnud rohkem kui sisserrändajaid, aga ka vanemaelise elanikkonna suurem osakaal paikkonna rahvastikust. Iibe kordaja Kohtla-Järvel on äärmiselt madal võrreldes kogu Eestiga, peaaegu 4 korda madalam.

### 1.1.6 Demograafiline tööturusurveindeks Kohtla-Järve linnas aastate lõikes

Demograafiline tööturusurveindeks on eelseisval kümnendil tööturulesisenevate noorte(5 – 14-aastased) ja sealt vanuse tõttu potentsiaalselt lahkuvate inimeste (55 – 64 –aastased) suhe.

<b>Demograafiline tööturusurveindeks Kohtla-Järve linn</b>				
<b>Aasta</b>	<b>Rahvaarv (arvestatud rännet</b>	<b>Rahvastik vanuses 5-14</b>	<b>Rahvastik vanuses 55-64</b>	<b>Demograafiline tööturusurveindeks</b>
2000	47 838	6 118	4 918	1.24
2001	47 103	5 658	4 591	1.23
2002	45 827	5 157	4 350	1.19
2003	44 711	4 690	4 280	1.10
2004	43 682	4 222	4 172	1.01
2005	42 781	3 883	4 331	0.90
2006	42 152	3 755	4 526	0.83
2007	41 487	3 614	4 645	0.78
2008	40 864	3 566	5 011	0.71
2009	40 323	3 562	5 392	0.66
2010	39 520	3 576	5 681	0.63
2011	38 656	3 623	6 002	0.60
2012	37 965	3 590	6 170	0.58

Tabel 1. Demograafiline tööturusurveindeks Kohtla-Järvel.

Allikas: Statistikaamet.

Tööturusurveindeksi langus näitab, et järgmisel kümnendil siseneb Kohtla-Järve linnas tööjõuturule vähem inimesi kui sealt väljub. Seetõttu väheneb maksumaksjate arv ning linnaeelarve tulubaas väheneb.

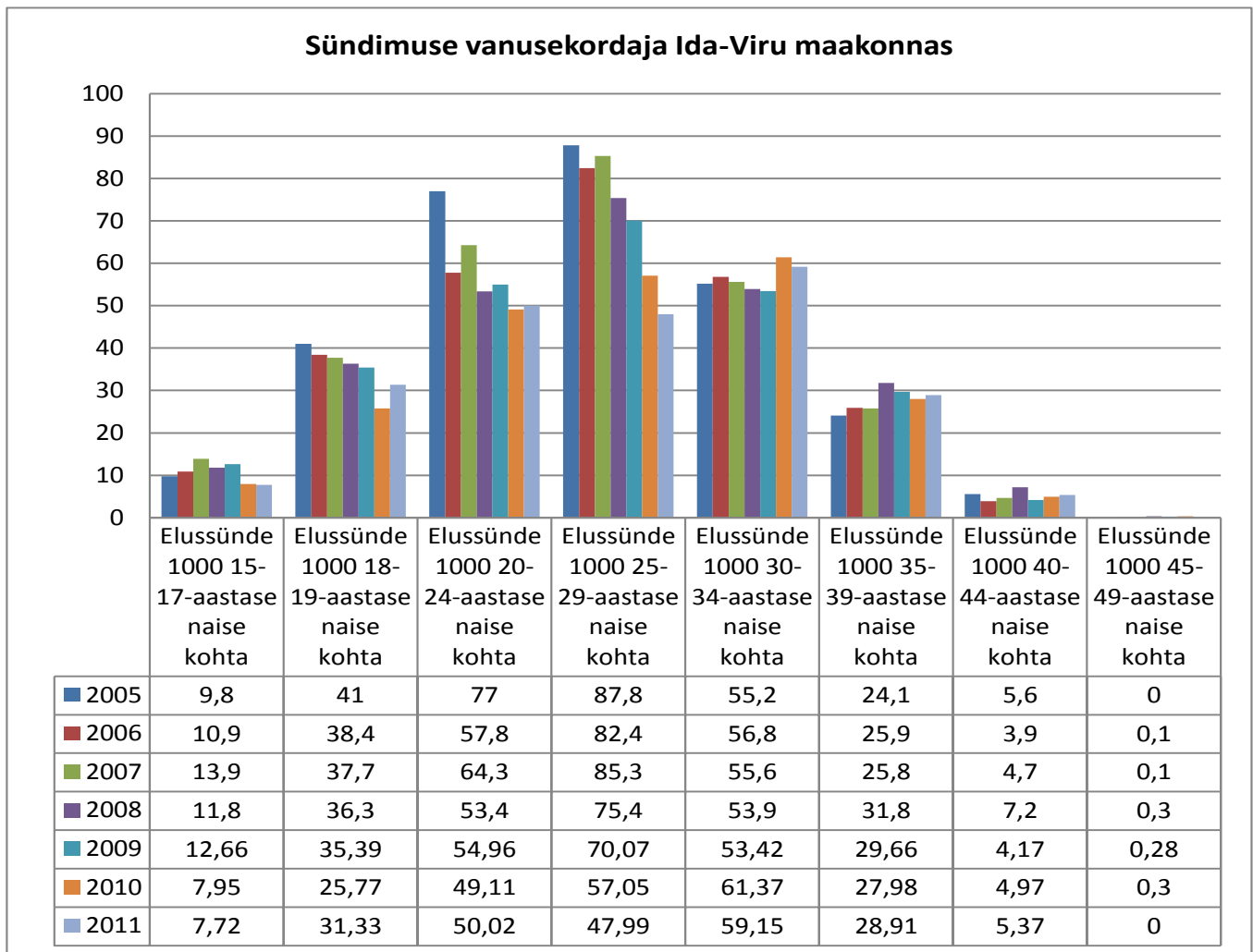
### 1.1.7 Rahvastiku rahvuslik jaotus.

Ligi 80% elanikest Kohtla-Järve linnas on venelased, järgnevad ukrainlased ~2,6 %, valgevenelased ~2,5 % ning ülejäänud teised rahvused: soomlased, tatarlased, aserbaidžaanlased jne.

Eestlaste osakaal Kohtla-Järve linnas on ligi 15 %. Eestlaste osakaal Ida-Viru maakonnas aastatel 2005 - 2010 on olnud ligi 20 %.

### 1.1.8 Sündimuse vanusekordaja Ida- Viru maakonnas aastatel 2005 – 2011

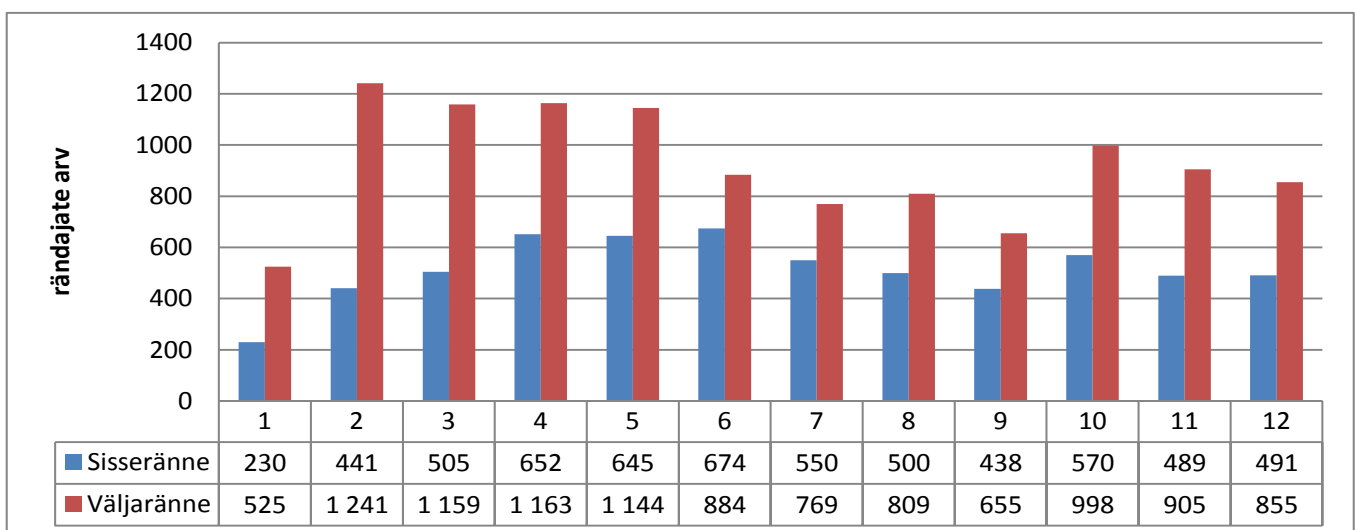
Sündimuse vanusekordaja on elussündide arv aastas ema vanuse järgi 1000 sama vanuserühma naise kohta.



Joonis 15. Sündimuse vanusekordaja Ida- Viru maakonnas

Allikas: TAI tervisestatistika.

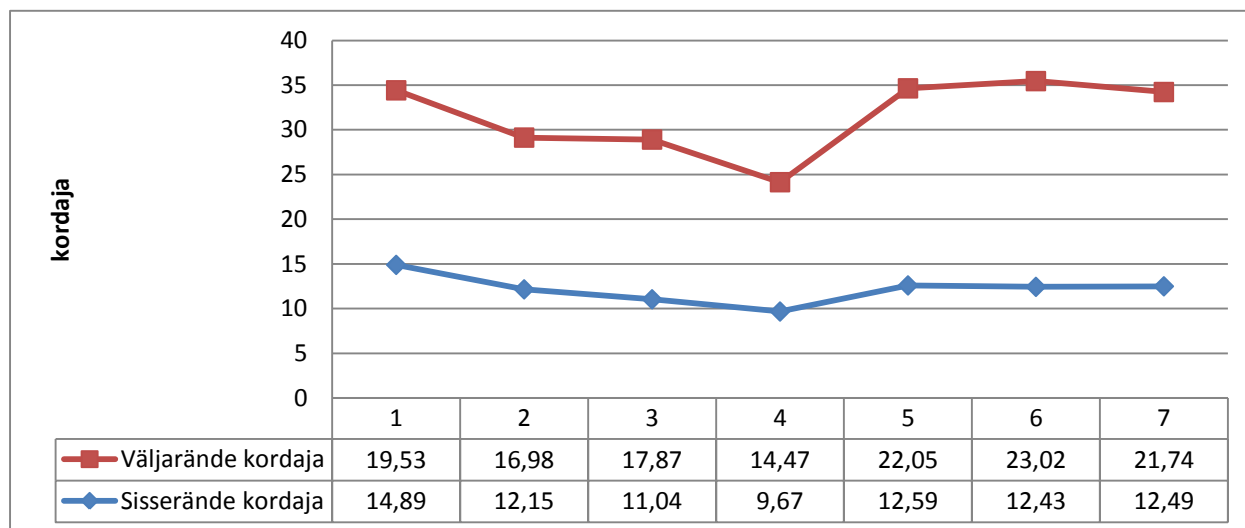
### 1.1.9 Sisseränne ja väljaränne



Joonis 16. Sisseränne ja väljaränne Kohtla-Järve linnas aastate 2000-2011 lõikes

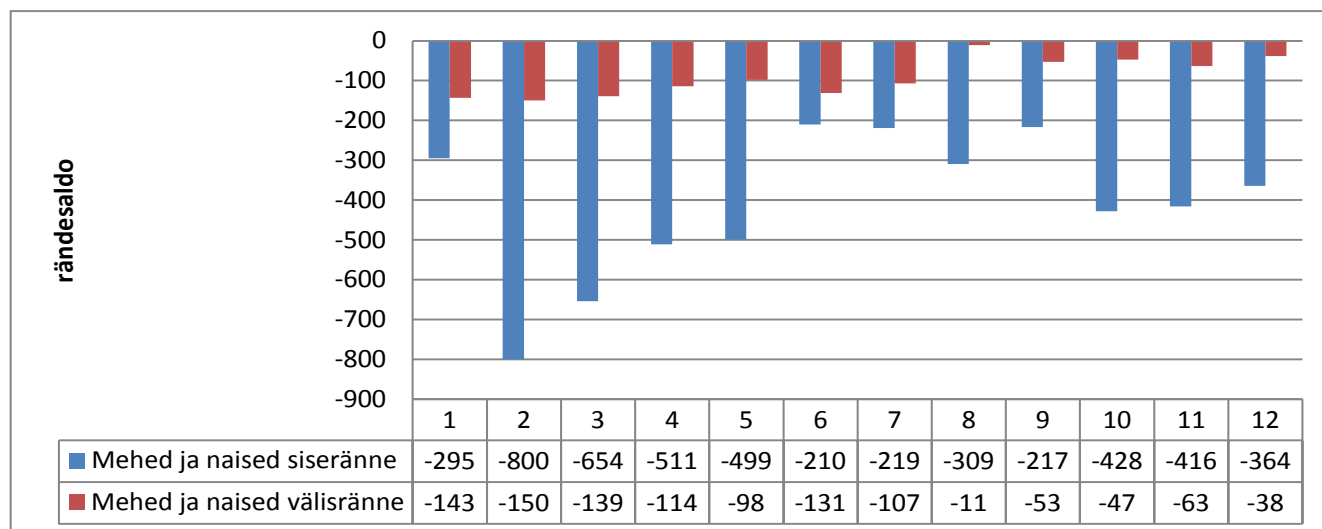
Allikas: Statistikaamet

### 1.1.10 Sisserände ja väljarände kordajad aastate lõikes



Joonis 17. Sisserände ja väljarände kordaja 1000 elaniku kohta Kohtla-Järve linnas aastate 2005 - 2011 lõikes  
Allikas: Eesti Statistikaamet

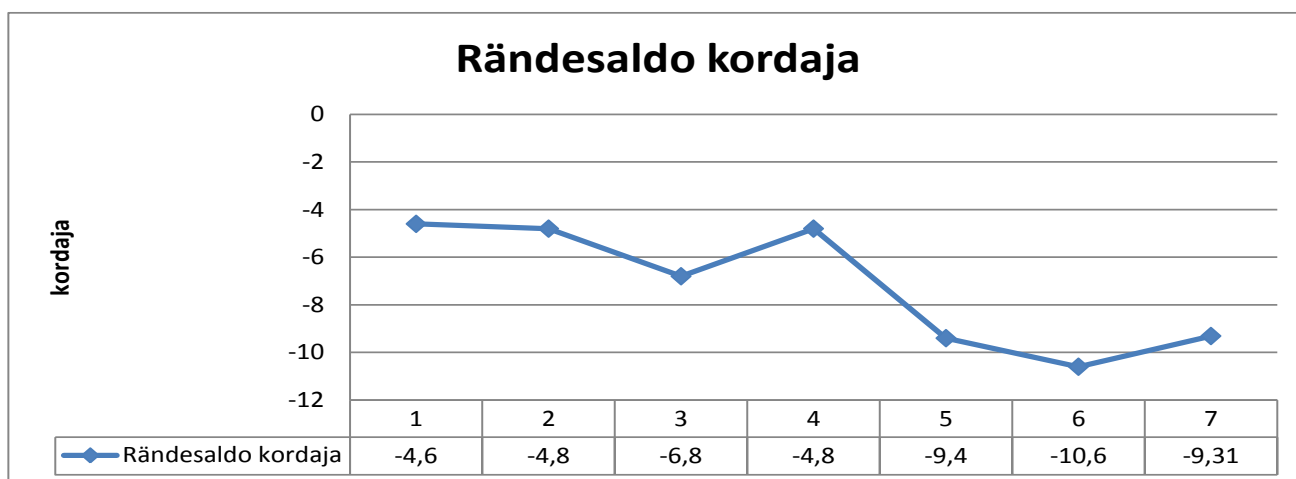
### 1.1.11 Rändesaldo



Joonis 18. Rändesaldo Kohtla-Järve linnas  
Allikas: Eesti Statistikaamet

- Aastatel 2000-2011 oli rändesaldo suhteliselt kõrge. Rände tippaeg oli aastatel 2001-2004, mil elanikkond voolas linnast välja. Rändesaldo tõus kordus aastatel 2009 -2011, kusjuures naised lahkus linnast rohkem kui mehi.
- Ränne Kohtla-Järve linna ja teiste Eesti maakondade vahel erinevate vanuste lõikes 2010. aastal näitas, et Kohtla-Järvele sisse tuleb enam 0-14 ja üle 65 aastaseid ja välja rändab enam 15-64. aastaseid. Ränne Kohtla-Järve ümbruse lähivaldade ja Ida Viru maakonna tagamaade vahel näitab samuti, et enam välja rändavad Kohtla-Järvelt lähivaldadesse 0-14. ja 15-64. aastased elanikud. Selles vanuses elanikest on väljarände saldo negatiivne. Positiivne on rändesaldo Ida Viru maakonna valdade vahel, mis tähendab et sealt Kohtla-Järve linna rändab sisse 0-14. aastaseid ja 15-64.aastaseid.

### 1.1.11.1 Rändesaldo kordaja



Joonis 19. Rändesaldo kordaja 1000 elaniku kohta Kohtla-Järve linnas aastate 2005 - 2011 lõikes.  
Allikas: Eesti Statistikaamet.

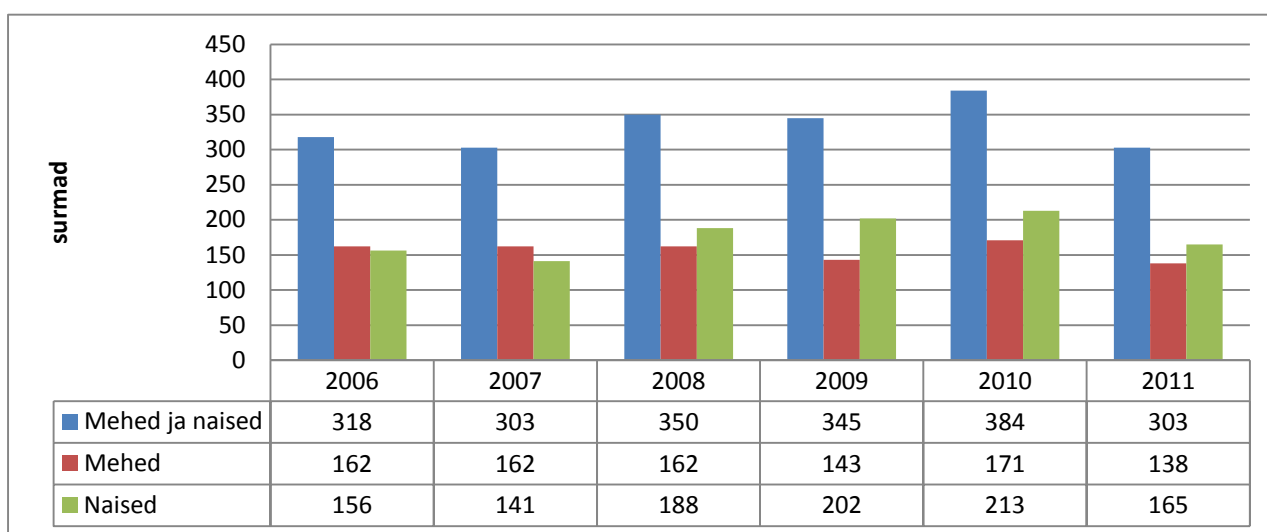
### 1.1.12 Elanikkonna haridustase Kohtla-Järve linnas seisuga 15.03.2002

Elanikkonna haridustase Kohtla-Järve linnas.	Mehed ja naised
Elanike kokku	43 564
Alghariduseeta, kirjaoskamatu	155
Algharidus	8585
Üldpõhiharidus (k.a. kutseharidus)	7 841
Üldkeskharidus ( k.a. kutsekeskharidus)	21285
Kõrgharidus	4 116
Haridustase teadmata	1 582

Tabel 2. Elanikkonna haridustase Kohtla-Järve linnas seisuga 15.03.2002  
Allikas: Eesti Statistikaamet

## 1.2 Rahvastiku terviseseisund

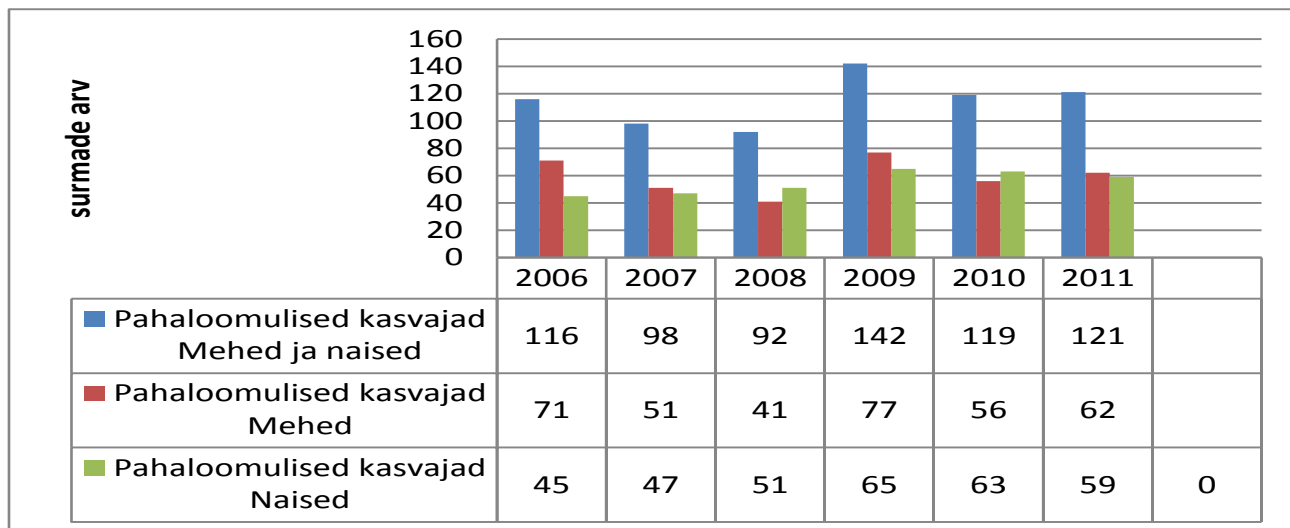
### 1.2.1 Surmad vereringeelundite haiguste järgi



Joonis 20. Surmad vereringeelundite haiguste järgi Kohtla-Järve linnas.  
Allikas: Statistikaamet.



## 1.2.2 Surmad pahaloomuliste haiguste järgi

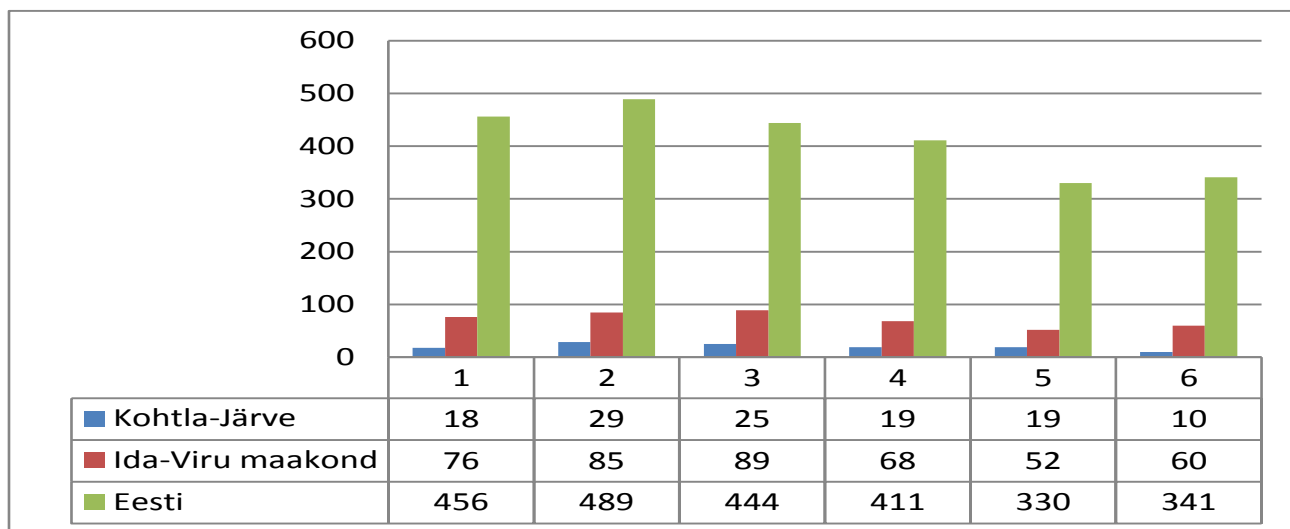


Joonis 21. Surmad pahaloomuliste haiguste järgi Kohtla-Järve linnas.

Allikas: TAI andmebaas.

- Kohtla-Järve Haiglas on oluliselt täiendatud diagnostika aparatuuri – CT, mammograaf, sonograafia, fibergastroösofagoskoop, laboratoorsed uuringud kasvaja markerite määramiseks. Suurenenud on kasvaja avastamise protsent.

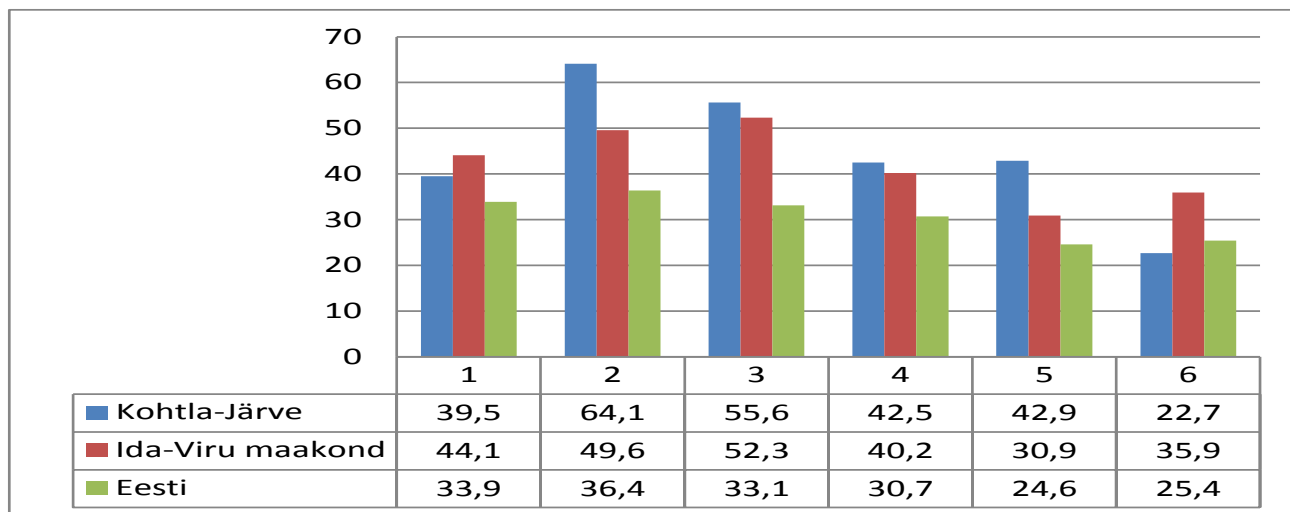
## 1.2.3 Tuberkuloosi haigestumus 100 000 inimese kohta



Joonis 22. Tuberkuloosi haigestumus 100 000 inimese kohta

Allikas: TAI andmebaas

### 1.2.3.1 Tuberkuloosi haigestumuskordajad 100 000 inimese kohta maakonna järgi



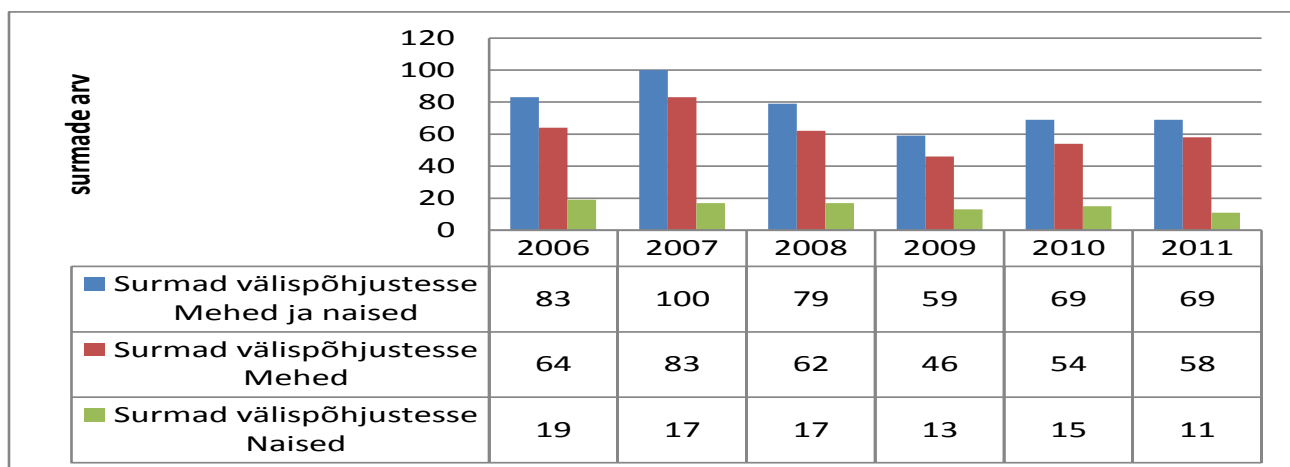
Joonis 23. Tuberkuloosi haigestumuskordaja 100 000 inimese kohta

Allikas: TAI andmebaas

- Kuigi suurem vereringehaigustesse näitab langustendentsi, jääb see haigusgrupp ikkagi domineerivaks suuremuse põhjusena. Seetõttu jääb prioriteetseks jääb elanike hulgas tehtav liikumise ja tervisliku toitumise propageerimine ning võimaluste loomine tervisliku elustiili järgimiseks.
- Aktiviseerunud on naistehaiguste profülaktiliste läbivaatuste osa ja naiste osavõtt nendest, mistõttu on varajaselt avastatud protsessid ning vähenenud suuremuse rinna ja naissuguelundite kasvajatesse.
- Pahaloomulistes kasvajatesses surnud inimeste suhtarv üldiselt püsib aga praktiliselt samal tasemel. Arvestades oluliselt paranenud diagnostika võimalusi, võib põhjusena arvata patsientide hilinenud pöördumist.
- Positiivseks näitajaks on nakkushaigustesse esmahaigestumise juhtude vähesus Kohtla-Järve linnas. Ainsana näitab tõusu esmahaigestumine puukborrelioosi, kuna nimetatud haigust ei ole võimalik vaktsineerimise teel ennetada

### 1.2.4 Surmad välispõhjustesse surnud inimeste suhtarv.

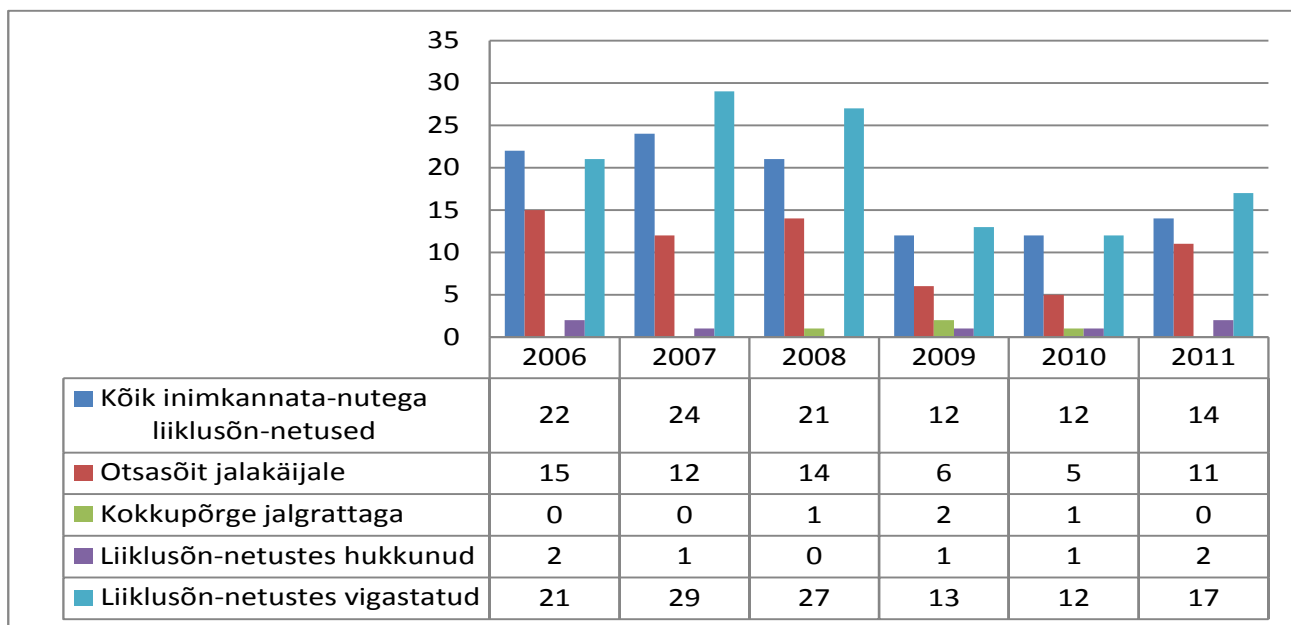
Välispõhjused on: sõidukiõnnetused, juhuslikud mürgitused, alkoholimürgitus, enesetapp ja rünne, põletused ja tuleõnnetused, uppumine, lämbumine, kukkumised, hammustused, elektri- ja kiirguskahjustused jne



Joonis 24. Välispõhjustesse surnud inimeste arv Kohtla-Järvel.

Allikas: TAI andmebaas

### 1.2.4.1 Inimkannatanutega liiklusõnnetused ning neis hukkunud ja vigastatud (Kohtla-Järvel).



Joonis 25. Inimkannatanutega liiklusõnnetused ning neis hukkunud ja vigastatud.

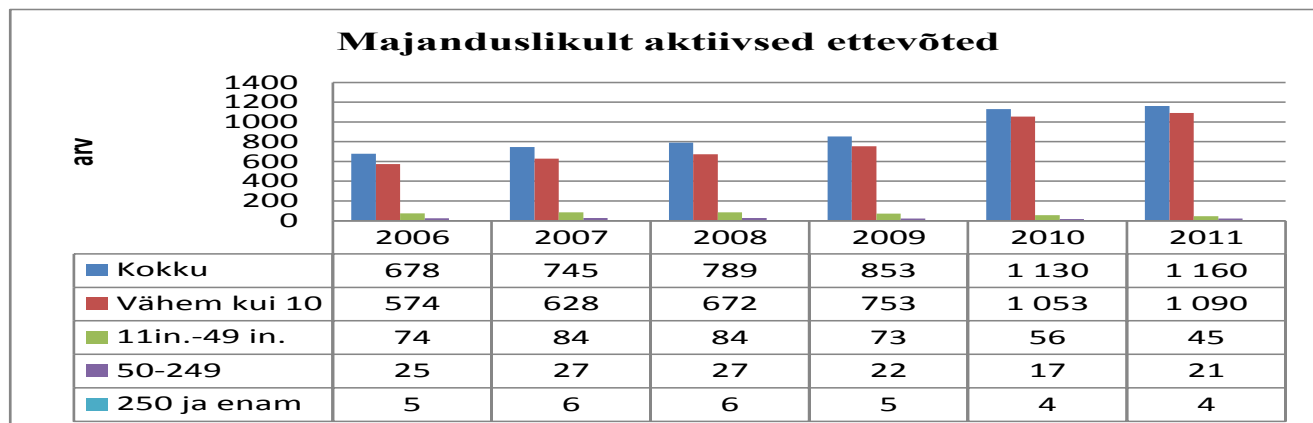
Allikas: TAI andmebaas

- Inimkannatanutega liiklusõnnetusi oli kõige rohkem 2006. -2008.aastatel, hukkunuid 2006, 2011. aastatel ning vigastusi saanud 2006. – 2008. aastatel. Edasi liiklusõnnetused on vähenenud. Oma osa on selles kindlasti tõhusamas liiklusjärelvalves, aga ka vastavate ametkondade poolt läbiviidavates kampaaniates.

## 2. Sotsiaalne sidusus ja võrdsed võimalused

### 2.1 Tööturu situatsioon

#### 2.1.1 Majanduslikult aktiivsed üksused / ettevõtted Kohtla-Järve linnas



Joonis 26. Majanduslikult aktiivsed ettevõtted Kohtla-Järve linnas aastate lõikes

Allikas: Statistikaamet

- Tabelis esitatud ettevõtete kontaktaadress on registreeritud Kohtla-Järve haldusterritooriumil. 500 suurema käibega Eesti ettevõtte hulgas on järgmised Kohtla-Järve ettevõtted:  
AS Viru Keemia Grupp;  
AS Nitrofert;  
Genovigue Specialities;  
AS Nitrofert;  
Remeksi Keskus.

• Arengukava andmetel on Kohtla-Järve linna majandusstruktuuris esikohal tööstus, kus leiab rakendust umbes 20% erasektoris töötavatest inimestest. Tööstuse struktuuris domineerivad omakorda keemiatööstus, ehitus ja metallitöötlemine.

Kohtla-Järve on ettevõtlust soosiv, investeerijatele atraktiivne linn, tööstuse, transiidi ja turismi osakaal majanduses on suurenenud, on lisandunud uusi töökohti.

Kohtla-Järve linna ettevõtete struktuuris on suur osakaal kaubandusettevõtetel. Linnas on registreeritud 525 ettevõtet, mis teenindavad linna elanikke.

2009.a. on registreeritud majandustegevuse registrisse 87 uut ettevõtet.

Kohtla-Järvel on suur arv ettevõtlike inimesi, kes eelistavad ise olla ettevõtjad - 1090 mikroettevõtet.

2009. aastast alates on vähenenud suurte, keskmiste ja väikeettevõtete arv kuid suurenenud mikroettevõtete arv, mis on tingitud tööhõive määra vähenemisega kogu maakonnas.

#### 2.1.4 Maksumaksjate osakaal elanikest

Aasta	Maksumaksjate arv	Indikaator(maksumaksjad, inimeste arv)
2002	15 939	34
2003	15 809	34
2004	16 363	35
2005	16 596	36
2006	17 397	38
2007	17 981	40
2008	18 016	40
2009	16 402	37
2010	15 175	34
2011	14 888	34

Tabel 3. Kohtla-Järve linnas elavate inimeste arv, kes tasuvad üksikisiku tulumaksu..

Allikas: Kohtla-Järve linna omavalitsuse andmebaas.

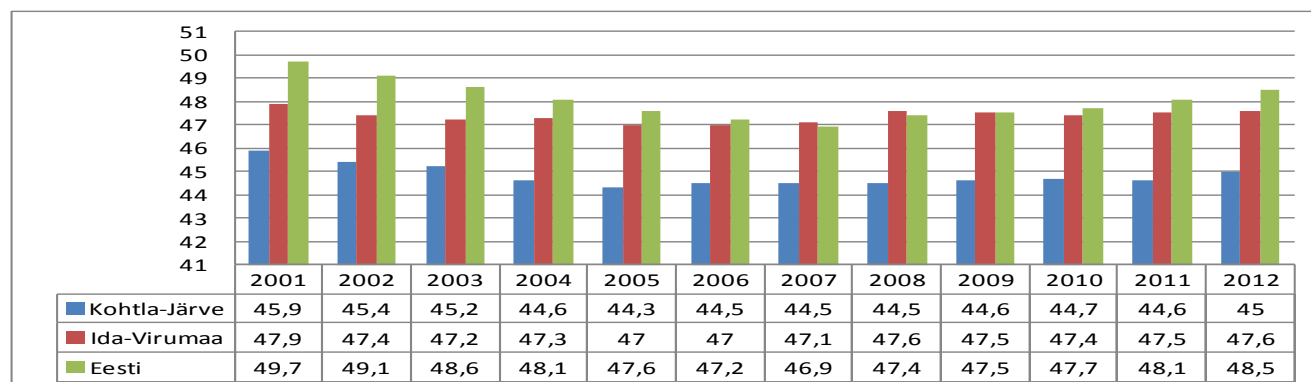
#### 2.1.5 Keskmise brutotulu (mehed ja naised)

Palgatöötaja kuukeskmine brutotulu (eurot)				
Aasta	Eesti	Ida-Virumaa	Kohtla-Järve	
2006	582.11	430.76	437.73	
2007	704.75	535.77	547.08	
2008	805.61	639.88	657.97	
2009	770.58	625.82	638.86	
2010	766.78	642.28	645.94	
2011	797.65	674.85	680.38	

Tabel 4. Kohtla-Järve haldusterritooriumil elavate inimeste brutotulu kuus brutotulu saajate kohta aastate lõikes.

Allikas: Statistikaamet

#### 2.1.6 Ülalpeetavate määr

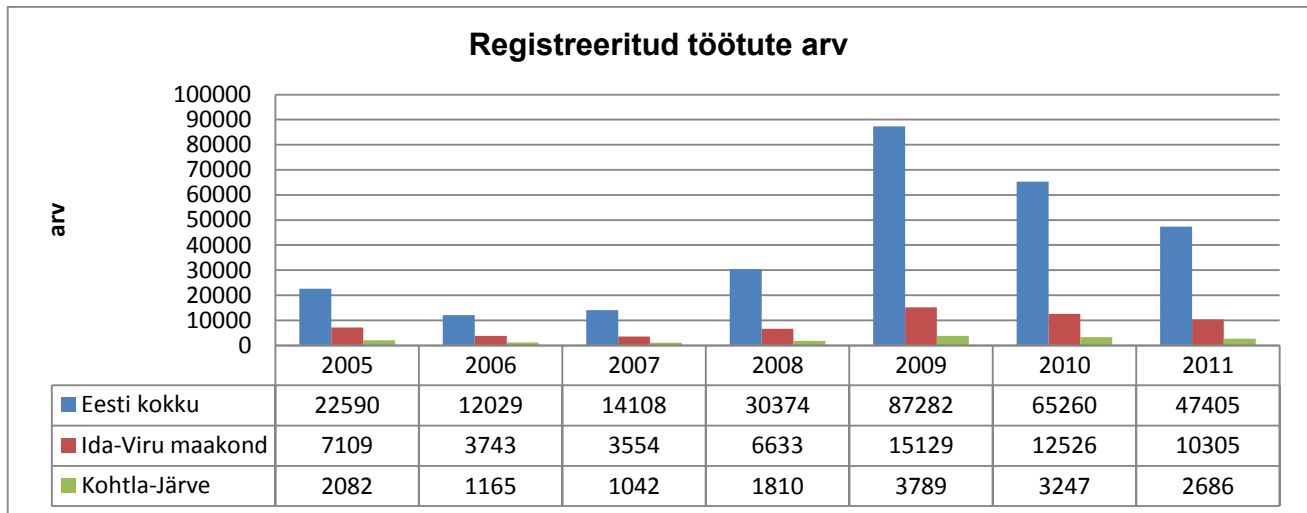


Joonis 27. Ülalpeetavate määr 100 tööalase Kohtla-Järve elaniku kohta.

Allikas: Statistikaamet

- Kohtla-Järve linnas on praktiliselt üks ülalpeetav iga kahe tööealise elaniku kohta. Võrreldes terve Eesti ja Ida-Viru maakonnaga on see näitaja pisut madalam.

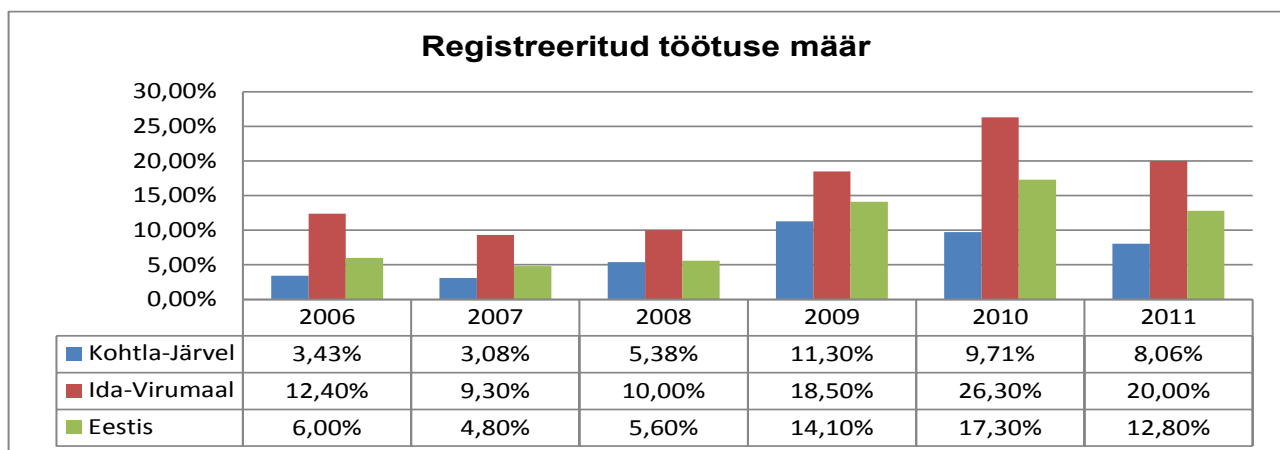
## 2.1.8 Registreeritud töötute arv aastate lõikes



Joonis 28. Registreeritud töötute arv. Võrdlusanalüüs.

Allikas: Sotsiaalministeeriumi andmebaas.

### 2.1.8.1 Registreeritud töötuse määr (aastakeskmine)



Joonis 29. 15-64-aastaste registreeritud töötuse määr.

Allikas: Statistikaamet.

- Registreeritud töötuse määr on 4% madalam Eesti keskmisest.
- Registreeritud töötute arv kasvas 2008.kuni 2009.aastani 1979 inimese võrra.
- Aastal 2010 on toimunud töötute mõningane langus, olles siiski kõrge.
- Ülalpeetavate määr on stabiilne, Eesti keskmise tasemel.
- Brutopalk oli 2011. aastal 85,2% Eesti keskmisest ehk ligi 15% madalam.

## 2.2 Toimetulek

### 2.2.1 Ravikindlustusega kaetud elanike osakaal rahvastikust.

Haigekassa andmebaasis andmed Kohtla-Järve linna kohta eraldi puuduvad. Andmed on regionide kohta (Virumaa haigekassa).

## 2.2.2 Töövõimetuspensionäride arv Kohtla-Järvel.

2008	2009	2010	2011	2012
3013	Andmed puuduvad	3646	4190	4818

Tabel 5. Töövõimetuspensionäride arv Kohtla-Järvel.  
Allikas: Ida-Viru Maavalitsus.

## 2.2.3 Puuetega laste (kuni 16-aastased) arv.

2008	2009	2010	2011	2012
399	Andmed puuduvad	451	537	591

Tabel 6. Puuetega laste arv Kohtla-Järvel.  
Allikas: Ida-Viru Maavalitsus.

## 2.2.4 Puuetega laste (kuni 16-aastased) ja täiskasvanute arv.

2008	2009	2010	2011	2012
4378	Andmed puuduvad	4742	5146	5410

Tabel 7. Puuetega täiskasvanute arv Kohtla-Järvel.  
Allikas: Ida-Viru Maavalitsus.

## 2.2.6 Välja makstud toimetulekutoetused ühe elaniku kohta.

2001	2002	2003	2004	2005	2006	2007	2008	2009	2010	2011
39.24	37.64	37.32	31.12	34.51	25.12	17.45	15.08	24.09	36.05	46.24

Tabel 8. Välja makstud toimetulekutoetused ühe elaniku kohta Kohtla-Järve linnas.  
Allikas: Statistikaamet.

### 2.2.6.1 Toimetuleku saajad (pered) seisuga 30.09.2012

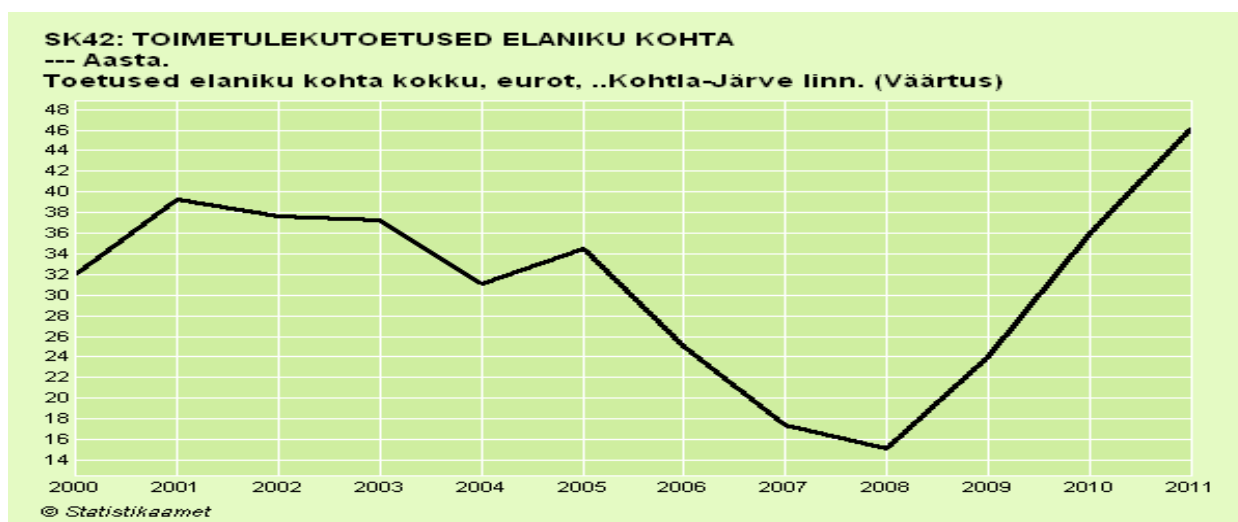
2008	2009	2010	2011	2012
670	987	865	1022	906

Tabel 9. Toimetuleku saajad (pered) Kohtla-Järvel  
Allikas: Ida-Viru maavalitsus

### 2.2.6.2 Suhtelise vaesuse määr

Suhteline vaesus on olukord, kus elamistingimused on alla ühiskonna keskmist elatustaset või üldiselt aktsepteeritud ja soovitud taset.

## Toimetulekutoetused elaniku kohta Kohtla-Järvel.



Joonis 30. Toimetulekutoetused ühe elaniku kohta.

Allikas: Statistikaamet.

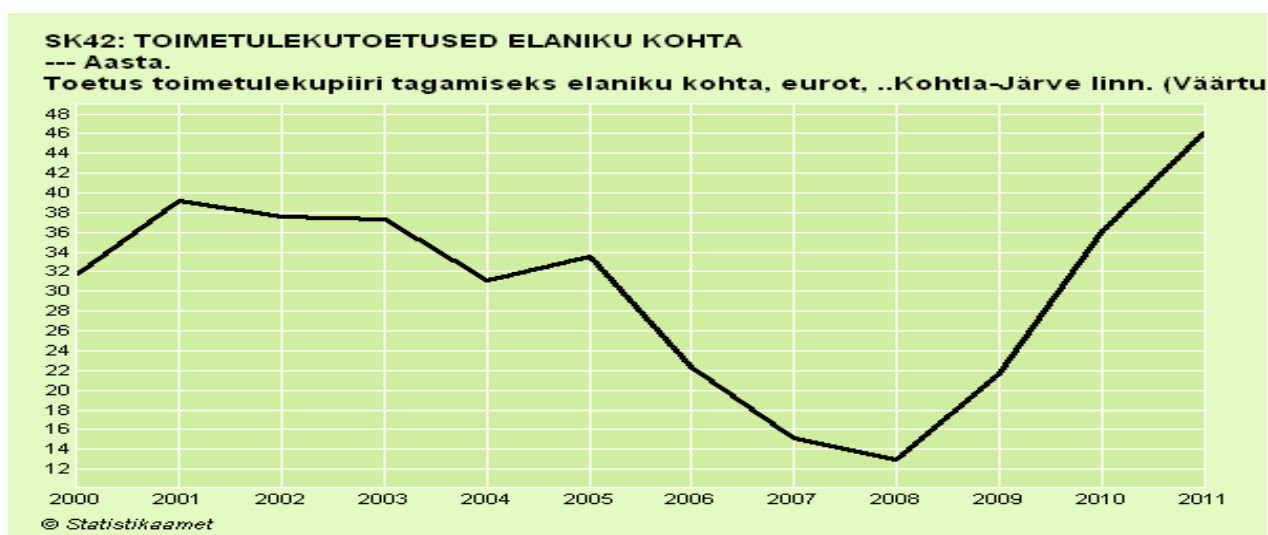
- Näitaja annab ülevaate vaesusriskis elavate inimeste hulgast ja toimetuleku toetuse vajaduse ulatusest Kohtla-Järve linnas.

- Tuginedes 2011. a Statistikaameti näitajatele elavad **Ida-Viru maakonnas** ~ 25% inimestest suhtelise vaesuse piirist madalamal (Eesti keskmine ~ 16 %). Vaesus on väga oluline riskitegur, mis võimendab kõiki teisi tegureid: inimese toimetulek, tervis, arstiabi kättesaadavus, õnn, rahulolu, paikkonna areng ja kodanikuühiskonna tugevus. Suur vaesuse piiril või allapoole selle elavate perede määr näitab, et sotsiaaltoetuste ja -teenuste ning muude perede tugiteenuste vajadus on suur. Teenuste kättesaadavus ja kvaliteet ei pruugi olla aga alati abivajajast lähtuv.

Eriti suur arv puudusekannatajaid oli aastatel 2010, 2011

### 2.2.7 Toetus toimetulekupiiri tagamiseks elaniku kohta

Toimetulekupiiriks on summa, mis on vajalik minimaalseks igapäevaseks äraelamiseks ühe kuu jooksul. Toimetulekupiir sõltub inimeste arvust perekonnas.



Joonis 31. Toetus toimetulekupiiri tagamiseks elaniku kohta.

Allikas: Statistikaamet.

- Omavalitsuse poolt välja makstud toimetulekutoetus hõlmab toimetulekupiiri tagamise toetust ja lisatoetust.

- Toimetuleku valdkonna kaardistused on puudulikud. Andmeid sihtgruppide kohta puuduvad (paljulapselised pered, üksi elavad eakad, sõltuvusprobleemidega isikud, kinnipidamisasutustest vabanevad jne).

## **2.2.8 Andmed sotsiaaltoetuste loetelu ja saajate arvu kohta.**

### **2.2.8.1 Kohtla-Järve linnavalitsuse lõikes makstavad sotsiaaltoetused:**

1. Prillide ja invaabivahendite maksumuse osaline kompenseerimine kuni 64 euro ulatuses kalendriaastas.
2. Balloonigaasi maksumuse osaline kompenseerimine kuni 19.20 euroulatuses poolaastas.
3. Eramu omanikele, küttepuude maksumuse kompenseerimiseks kuni 64 euro ulatuses kalendriaastas.
4. Järe raviteenused, raviteenused ja retseptiravimid, mis ei kuulu haigekassa poolt finantseerimisele, vastava tervishoiuasutuse tõendi alusel kompenseeritakse kuni 64 euro ulatuses kalendriaastas.
5. Paljulapseliste ja vähekindlustatud perede laste toimetuleku leevendamiseks:
  - 1) koolieelsete lasteasutuste toitlustuskulude kompenseerimiseks kuni 96 eurot kvartalis ühe lapse kohta.
  - 2) toitlustuskulude kompenseerimiseks kuni 45 eurot poolaastas.
  - 3) õppevahendite maksumuse kompenseerimiseks kuni 32 eurot poolaastas.
  - 4) riiete ja jalanõude ostu kompenseerimiseks kuni 64 eurot poolaastas.
  - 5) kooli poolt korraldatavate õppekursioonide maksumuse kompenseerimiseks kuni 32 eurot.
  - 6) üldharidust omandavate päevases õppevormis õppivatele õpilastele õppetöö perioodil, tehtud kulutuste hüvitamine sõidupiletite alusel kuni 100% ulatuses.
  - 7) ranitsatoetus 64 eurot, on ühekordne toetus üldhariduskooli 1. klassi õppima asuva lapse vanemale, lapse hooldajale, eestkostjale.
6. Matuse toetus kuni 64 eurot makstakse linna elaniku, kelle elukoht oli Rahvastikuregistri andmetel Kohtla-Järve linnas, surma puhul tema perekonna-liikmele või lähisugulasele, kes kannab tema matusekulud, surmatunnistuse koopia esitamisel.
7. Ettenägematu olukorra (nt tulekahju, vargus, õnnetusjuhtumi jne) tõttu kahju kannatanud isikule eraldatakse toetust kuni 64 eurot õnnetuse toimumist kinnitava dokumendi alusel.
8. Kinnipidamiskohast vabanenutele, kelle elukoht oli enne vabaduse võtmist Rahvastikuregistri andmetel Kohtla-Järve linnas, makstakse taotleja isikliku avalduse ja vabastamistõendi alusel 13 eurot ,
9. Sihtotstarbeliselt ettenähtud sotsiaaltoetuse vahendite piisavuse korral ning arvestades kehtivat toimetulekupiiri on õigus maksta ühekordset sotsiaaltoetust mitte rohkem kui 13 eurot poolaastas.
10. Vahendite olemasolul võib Kohtla-Järve Linnavalitsuse sotsiaalkomisjon (edaspidi komisjon) määrata ka käesolevas korras loetlemata sotsiaaltoetusi ja -teenuseid ettenägemata juhtudel ning määrata kehtestatud piirmääradest suuremat toetust, mille taotlemine, määramine ja maksmine toimub käesoleva korra järgi.  
*Allikas: Kohtla-Järve linnavolikogu määrus nr 180 (21.01.2009)*
11. Puudega lapse hooldajatoetus. Hooldajatoetust makstakse:
  - 1) 3-16 aastase raske või sügava puudega lapse ühele vanemale, eestkostjale või võõrasvanemale, kes ei saa töötada puudega lapse kasvatamise tõttu – 19.20 eurot;
  - 2) 16-18 aastase raske puudega lapse ühele vanemale, eestkostjale või võõrasvanemale, kes ei saa töötada puudega lapse kasvatamise tõttu – 15.30 eurot;
  - 3) 16-18 aastase sügava puudega lapse ühele vanemale, eestkostjale või võõrasvanemale, kes ei saa töötada puudega lapse kasvatamise tõttu - 25.60 eurot.*Allikas: Kohtla-Järve linnavolikogu määrus nr 187 (18..02.2009).*
12. 18-aastasele ja vanemale sügava puudega isikule täiendava sotsiaaltoetus.  
Toetuse määr sügava puudega inimesele on 25.60 eurot kuus.  
*Allikas: Kohtla-Järve linnavolikogu määrus nr 193 (25.03.2009).*



13. Kohtla-Järve linna eelarvest makstav, sissetulekust mittesõltuv ühekordne sotsiaaltoetus, lapse sünnitoetus. Toetuse määr on 64 eurot ja kingitus 6.40 eurot lapse kohta.

Allikas: Kohtla-Järve linnavolikogu määrus nr 6 (23.12.2009).

Sotsiaalhoolekandekeskuse andmetel 2011.aastal on välja makstud:

1. Sügava puuetega inimestele - 220 isikule, keskmiselt 25.60 eurot.
3. Täiendav toetus lastega peredele raske majandusliku olukorra tõttu - 128 perele, keskmiselt 39.30
4. Koolitoiduabi said 92 lastega peret, keskmiselt 15.50 eurot.
5. Lasteaia toiduabi said 851 peret, keskmiselt 46.26 eurot.
6. Ravimitoetust on makstud 1078 korda - summale 11 978.96 eurot.
7. Prillitoetust on makstud 81 korda - summale 2 652 eurot.
8. Invaabivahendite toetust on makstud 29 korda - summale 643.99.
9. Koolisõidutoetust on makstud 252 korda - summale 3 333 eurot.
10. Toetust gaasiballooni ostmiseks on makstud 26 korda summale 470.40 eurot..
11. Toetust küttepuude ostmiseks said 10 inimest summale 551.00 eurot.
12. Matusetoetust on makstud 102 korda - summale 6 336 eurot.
13. Ühekordset toetust on makstud 184 korda - summale 2 100.50 eurot.
14. Tulekahju-, vargus-, õnnetustoetust on makstud 5 korda –summale 219 eurot..

### 2.2.9 Kohtla-Järve linnas pakutavad sotsiaalteenused.

Kohtla-Järve linnavalitsus ostab või osutab erinevaid sotsiaalteenuseid linna eelarvevahendite arvelt, mis peaksid parandama linna elanike toimetulekut. Linna poolt osutavate sotsiaalteenustega võib mõnikord kaasneda teenuse saaja mõningane omaosalus või riigipoolne toetus.

Teenustest pakutakse nõustamisteenust (sotsiaal-, psühholoogiline, õigusabialane nõustamine, jm), eluasemeteenused (sotsiaalkorteri üürimine isikule või perele, varjupaigateenus lastele, ohtu sattunud lastele jm), kodu- ja hooldusteenused (koduhooldus, praktilise pereabi teenus, hooldamine perekonnas, hooldamise ja päevategevuse teenus raske või sügava puudega lapsele või täiskasvanu hoolekandeesutuses, jms), rehabiliteerimisteenused.

### Kohtla-Järve linnas omavalitsuse poolt pakutavad elanikele teenused:

SOTSIAALTEENUSED	SIHTGRUPP	VAJALIKKUS	RAHAS-TAMINE	Kasutajate arv 2011	Keel	Allikas
Sotsiaalhoolekandekeskus	Linnaelanikud	Töö lastega, lastekoduga, puuetega inimestega, pensionäridega, hooldusabiga jms.	Riik KOV	3 000 inim.	Vene, eesti	Kohtla-Järve LV
Sotsiaalhoolekandekeskus	Kohtla-Järve linnaelanikud, isikud, abivajajad.	Võtab vastu sotsiaaltoetuse ja toimetulekutoetuse taotlusi, määrab neid toetusi ja maksab välja Teenus on vajalik	KOV, riik	2 000 inim.	Eesti, vene	Kohtla-Järve LV
Laste Varjupaik	Lapsed, kes on hoolitsuseta jäetud	Annab ajutist peavarju vanemliku hoolitsuseta jäetud lastele Teenus on vajalik	KOV	Ligi 40	Eesti, vene	Kohtla-Järve LV
Järve Pensionäride Päevakeskus	Eakad	Pensionäride päevakeskus, kus on loodud võimalused huvitegevuseks ja suhtlemiseks eakatele ja puudega isikutele ning kus tehakse koostööd pensionäride liitude ja ühendustega Teenus on vajalik	KOV	Käivad gruppidega. Igas grupis võib olla kuni 40 inimest	Eesti, vene	Kohtla-Järve LV
Ahtme Pensionäride	Eakad, veteranid, nägemus-	pensionäride päevakeskus, kus on loodud võimalused huvitegevuseks ja suhtlemiseks eakatele ja puudega	KOV	Käivad gruppidega. Igas grupis	Eesti, vene	Kohtla-Järve LV

Päevakeskus	puuetega inimesed	isikutele ning kus tehakse koostööd pensionäride liitude ja ühendustega Teenus on vajalik		võib olla kuni 40 inimest		
Kohtla-Järve Vanurite Hooldekodu	Eakad	Ööpäevaringne hooldamine Teenus on vajalik	KOV	150	Eesti, vene	Kohtla-Järve LV
Koduhooldus	Eakad	Hooldus kodudes Teenus on vajalik	KOV	180	Eesti, vene	Kohtla-Järve LV
Sotsiaalmaja	Abivajajad	Pakutakse riskirühma kuuluvatele ja sotsiaalset kaitset vajavatele isikutele eluasemeteenust Teenus on vajalik	KOV	100	Eesti, vene	Kohtla-Järve LV
Lastekodu	Vanemliku hoolitsuseta lapsed, orvud	Asenduskoduteenuse osutaja, kus lapsele võimaldatakse tema põhivajaduste rahuldamiseks persarnased elutingimused, ning luuakse talle turvaline ja arenguks soodne elukeskkond. Teenus on vajalik	RIIK	36	Vene	Kohtla-Järve LV
Madala Lävega Keskus	Narkosõltuvusega inimesed	uimastiabi võrgustiku oluline osa ning kujutab endast uimastisõltuvusega isikute abisüsteemi esimest Teenus on vajalik	SM, KOV	318	Eesti, vene	Kohtla-Järve LV
Ahtme Sotsiaalrehabilitatsiooni Keskus	Kodutud, kinnipidamis-kohast vabane-nud	Ajutine varjupaik, isikute rehabilitatsioon ja nõustamine, kõrvalabi ja hooldus Teenus on vajalik	SM KOV, Riik, MTÜ,	39	Eesti, vene	Kohtla-Järve LV

Tabel 10. Pakutavad sotsiaalteenused 2011.aastal.

Allikas: Kohtla-Järve linna omavalitsuse sotsiaalteenistus.

- Sotsiaalkorterid määratakse vajajatele omavalitsuse eraldi määrusega.
- Viipekeele tõlgi teenus tellitakse vastavalt vajadusele Tallinnast või Tartust.
- Ohvriabi teenused tellitakse Ida-Viru maakonnast.

### 2.2.9.1 Ohvriabi teenused

OHVRIABISSE PÕÖRDUMISED VIRUMAA OA														
Kohtla-Järve elanikud					KES SUUNANUD			PÕÖRDUMISE PÕHJUS						Üle-kuu-lami sed
OHV-RIABIKES-KUS	PÕÖRDU-MISE D KOK-KU	sh UUED JUHT UMD	Polit-seilt saadud nõusolekud	sh tel. nõus-ta-mised	Poli-t-sei	teised asutu-sed	Pöör-dunud ise	per-e-vägivald	laste-vastane vägivald	füüsiline vägivald*	vargus	sots.probl-d	muu	
2008	238	40	2	67	30	27	181	48	5	80	5	22	78	5
2009	246	57	0	67	32	23	191	22	16	77	3	31	97	19
2010	152	87	0	48	18	13	121	18	4	49	5	36	40	8
2011	198	87	0	15	17	5	176	16	6	22	0	64	90	5
2012	118	48	24	20	6	1	111	31	2	6	0	44	35	0
KOKK	952	319	26	217	103	69	780	135	33	234	13	197	340	37

Tabel 11. Ida-Virumaa ohvriabi poolt pakutavad teenused.

Allikas: Sotsiaalkindlustusameti ohvriabi osakond (okt.2012).

Märkused:

\* Sh uued juhtumid - aruandekuu jooksul avatud uued juhtumikaardid.

\* Füüsiline vägivald - füüsilise vägivalla juhtumid, mis pole seotud perevägivallaga.

\* Muu - kõik muud pöördumise põhjused (liiklusõnnetused, võlaprobleemid, vaimne vägivald, ahistamine jne.

\* Politseilt saadud nõusolekulehed - lahter saadud nõusolekulehtede, vägivallalehtede üle arvestuse pidamiseks – vägivallaohvri kirjalik nõusolek politseile oma andmete ohvriabitöötajale edastamiseks.

### 2.3 Kaasatus kogukonna tegevustes

Kohtla-Järve linn motiveerib linnaelanike ja organisatsioone aktiivselt kogukonna tegevustes kaasa lööma andes välja mitmeid auhindu ja tunnustusi eri valdkondades (nt tunnustamine haridus-, kultuuri-, spordi ja keskkonna valdkonnas; tunnustus ühiskondlikus tegevuses osalemise eest, jms). Kohtla-Järve linna kodanikel on võimalus aktiivselt linna elus kaasa lüüa erinevate organisatsioonide või ühenduste vahendusel, mida linn võimalusel või vajadusel ka toetab.

Elanike kaasamine otsustusprotsessidesse ei ole väga levinud v.a linna puudutavate detailplaneeringute ja arengukavade arutelud.

Kohtla-Järve linnas naabrivalve sektoreid ei ole.

Kohtla-Järve on kultuurilinn, kus areneb ka turism, mille arengut soodustab Ida-Viru maakonna kaunis keskkond ja tervisekeskuste olemasolu.

Kultuurilise elamuse saamise võimalusi on linnas loodud nii oma elanikele kui ka külastajatele mõeldes.

Kohtla-Järvel tegutsevad erinevad seltsid ja kollektiivid, kultuurikeskus, klubid, muuseum, näituste galeriid, jms.

Kohtla-Järve on ka spordilinn – toimuvad erinevad spordivõistlused, on loodud võimalused tervisespordi harrastamiseks.

Pigem on probleemiks kohalike inimeste passiivsus kultuuriüritustel osalemisel. Selle põhjuseks võib omakorda olla, et vaesupiiril elavate elanike arv on suhteliselt suur ning neil puudub materiaalne võimalus kultuuriüritustel osalemiseks.

#### • Kokkuvõtte valdkonna probleemidest:

Tööturu situatsioon on oluline mõjutegur inimeste tervisekäitumise arvestamisel. 2010-2011. aastal oli Ida-Viru maakonna töötuse määr kõrgem Eesti keskmisest. Suurenenud töötute arv omavalitsuse territooriumil toob kaasa surve omavalitsuse sotsiaalsüsteemidele – suureneb nii sotsiaalteenuste kui ka sotsiaaltoetuste abivajajate hulk.

Linnas on vähe suurettevõtteid, mis suudaks korruga paljudele inimestele tööd pakkuda.

Väikeettevõtted on küll paindlikumad ja aktiivsemad, kuid sageli jääb neil vähe võimalusi pakkuda töötutele tööd.

Ida-Virumaa töötukassa võimaldab töötutel täiendkoolitust või ümberõpet vastavalt piirkonna majandussituatsioonile ja reaalsele vajadusele.

Mõnedel töötutel puudub aga motivatsioon töötada madalapalgalistel töökohtadel, kuna kaotavad niimoodi sotsiaaltoetustes.

Puuetega inimeste (Ida-Virumaal 2010. a 19 045 inimest) osakaal tööhõives on samuti vähene nii puuetega inimeste motiveerituse kui tööandjate huvi puudumise tõttu.

Majanduslangus ning kõrge töötuse määr Ida-Virumaal s.h. Kohtla-Järve linnas on vähendanud omavalitsuse majanduslikku võimekust sotsiaaltoetuste ja –teenuste osutamisel. Viimaste aastatega on suurenenud nii toimetulekutoetuste kui ka sotsiaaltoetuste saajate arv, samas on vähendatud sotsiaaltoetuse saamise piirmäärat toetuse saamiseks ehk suurenenud on inimeste omavastutus.

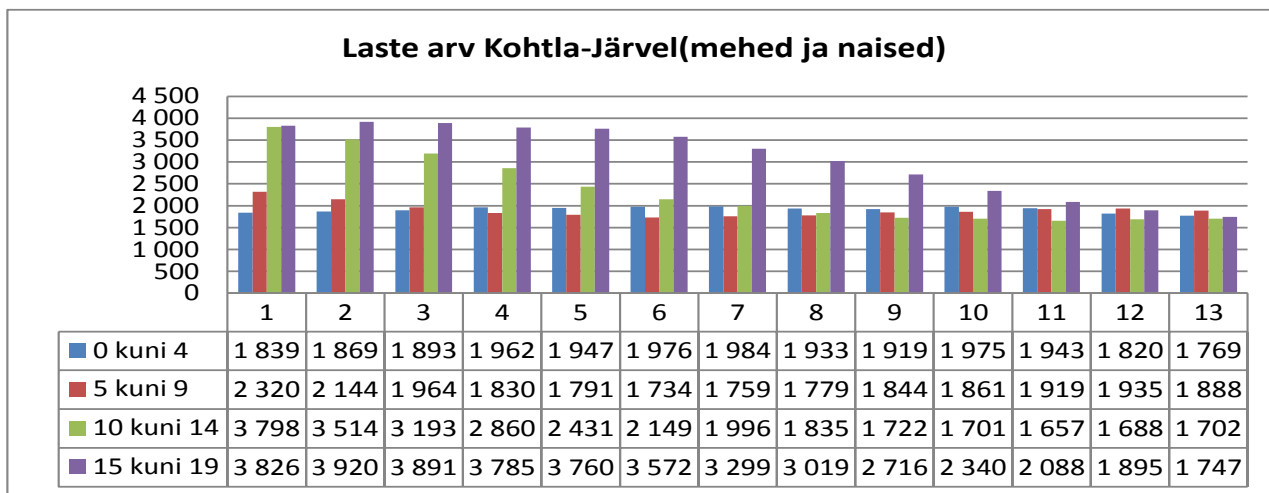
Kogu Ida-Viru maakonnas elab alla vaesuse piiri 25% elanikkonnast.

Lisaks juba täna pakutavatele sotsiaalteenustele on vaja enam täiskasvanutele suuantuid pikaajalisi nõustamisteenuseid nt sõltlaste (narko, alko ja tubakas) ravi ja pikaajaline rehabilitatsioon, laiapõhjalise tugiisiku ja isikliku abistaja teenust. Samuti on osade nõustamisteenuseid osutavate erialaspetsialistide kättesaadavus abivajajale keeruline või teostamatu (teenuse kalliduse ja spetsialistide puuduse tõttu).

### 3. LASTE JA NOORTE TURVALINE NING TERVISLIK ARENG

Kohtla-Järve linnas on 7 põhikooli ja gümnaasiumit, 1 erakool „Intellekt“, lisaks 1 täiskasvanute gümnaasium, 14 koolieelset lasteasutust ja 1 eralasteaed Mesimumm“. Lisaks on linnas 3 huvikooli, kus õpilased saavad huvihariduse, on avatud noortekeskus. hulgaliselt huviringe, mis tegutsevad koolide, Kultuurikeskuse ja klubide juures.

#### 3.1 Laste arv Kohtla-Järve linnas vanuse lõikes



Joonis 32. Laste arv Kohtla-Järve linnas aastatel 2000 - 2012.

Allikas: Statistikaamet.

#### 3.1.1 Laste arv kokku aastate lõikes

2000	2001	2002	2003	2004	2005	2006	2007	2008	2009	2010	2011	2012
13783	13448	12943	12440	11933	11436	11044	10573	10209	9886	9617	9349	9118

Tabel 12. Laste arv Kohtla-Järvel aastate lõikes.

Allikas: Linnavalitsuse sotsiaalteenistus.

- Laste arv linnas väheneb. Kolmeteistkümne aasta taguse ajaga võrreldes on linnas 4665 last vähem. osalt on see väljarändega seotud, osalt rahvastiku vananemisega, osalt kindlasti negatiivse iibega.

#### 3.2 Lastele ohutu elu- ja õpikeskond

##### 3.2.1 Ohutus

Turvalisuse huvides peetakse koolides arvestust koolihoones viibivate inimeste kohta, kuna kool tagab õpilase hoonetes viibimise ajal tema tervise kaitse. Tunni ajal on õpilastel lubatud klassist väljuda ainult õpetaja loal. Vägivalla ennetamiseks tagatakse koolides järelevalve õpilaste üle kogu õppepäeva vältel. Ruumide ja territooriumi kasutamine korraldatakse võimaluse piires selliselt, et see aitaks ennetada õpilaste ja kooli töötajate vaimset ja füüsilist turvalisust ohustava olukorra tekkimist. Kooli territooriumil suitsetamise, alkoholi, uimastite ja teiste mõnuainete kasutamise, koolikohustuse mittetäitmise või õigusrikkumise korral teavitab kool sellest õpilase vanemaid, politseid, alaealiste asjade komisjoni ja vajadusel pöördub kohtusse.

### 3.3 Laste arv haridusasutustes

#### 3.3.1 Koolieelsed lasteasutused

Laste arv koolieelsetes lasteasutustes	
Õppeaasta	Laste arv
2002-2003	1810 last
2003-2004	1790 last
2004-2005	1785 last
2005-2006	1815 last
2006-2007	1890 last
2007-2008	1920 last
2008-2009	1910 last
2009-2010	1830 last
2010-2011	1855 last
2011-2012	1710 last

Tabel 13. Laste arv koolieelsetes lasteasutustes  
Allikas: Linnavalitsuse sotsiaalteenistus.

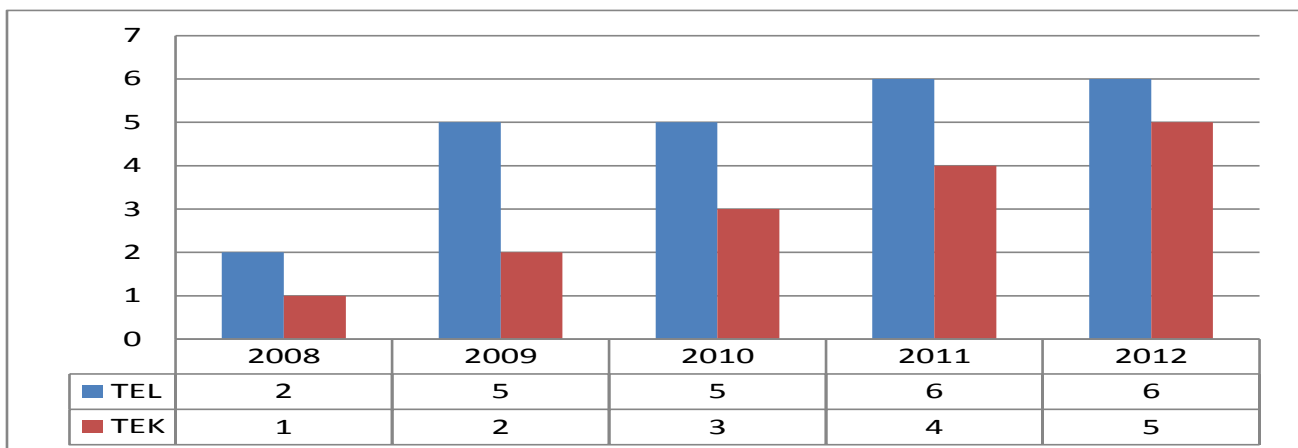
#### 3.3.2 Koolid

Laste arv põhikoolides ja gümnaasiumides	
Õppeaasta	Laste arv
2002-2003	6320 last
2003-2004	1790 last
2004-2005	6134 last
2005-2006	5532 last
2006-2007	5092 last
2007-2008	4611 last
2008-2009	4312 last
2009-2010	4100 last
2010-2011	3849 last
2011-2012	3776 last

Tabel 14. Laste arv põhikoolides ja gümnaasiumides  
Allikas: Linnavalitsuse sotsiaalteenistus

- Koolides õppijate arv on kümne aasta jooksul langenud 2544 õpilase võrra.

#### 3.4 , 3.5 Tervist edendavad lasteaiad ja koolid



Joonis 33. Tervist edendavate haridusasutuste arv Kohtla-Järvel.  
Allikas: Tervise Arengu Instituut.

- Tervist edendavate lasteaedade (TEL) ja tervist edendavate koolide (TEK) võrgustikuga liitunute arv on kasvanud, mis näitab tervisedenduslike tegevuste aktiveerumist Kohtla-Järve linnas.

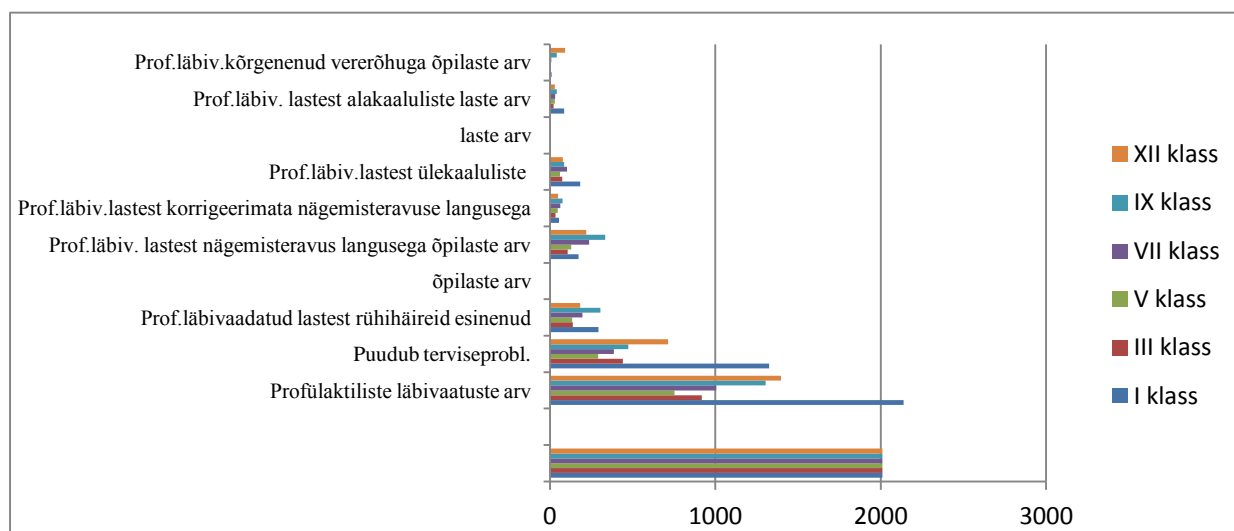
- TEL võrgustikku kuuluvad:

- Kohtla-Järve Lasteaed Kakuke
- - Kohtla-Järve Lasteaed Kirju-Mirju
- Kohtla-Järve Lasteaed Punamütsike
- Kohtla-Järve Lasteaed Pääsuke
- Kohtla-Järve Lasteaed Tareke
- Kohtla-Järve Lasteaed Tuhkatriinu

- TEK võrgustiku liikmed on:

- - Ahtme Gümnaasium
- Kohtla-Järve Järve Gümnaasium
- Kohtla-Järve Järve Vene Gümnaasium
- Kohtla-Järve Kesklinna Gümnaasium
- Kohtla-Järve Slaavi Põhikool

### 3.5.1 Tervishoiuteenused (koolid – Viru piirkond)



Joonis 34. Kooli tervishoiuteenuse tulemused - Viru piirkond kokku; 2010.a. I pa.  
Allikas: Haigekassa.

- Koolitervishoiuteenusega on kaetud kõik koolid.

### 3.6 Kooli/lasteaia terviseteeenuse olemasolu

Kohtla-Järve linna kõigis (14 munitsipaallasteaeda ja 1 eralasteaed) lasteaedades on tervishoiutöötaja, liikumisõpetaja ja logopeedi ametikohad, ametikohtade suurus oleneb rühmade arvust lasteasutuses. Psühholoogi teenust pakub lastele ja lastevanematele tasuta Ida-Virumaa Õppenõustamiskeskus projektipõhiselt vastavalt soovijate pöördumisele.

Lasteaiad ja linnavalitsuse hariduse peaspetsialist teevad koostööd sotsiaalhoolekandekeskusega, lastekaitsetöötajatega, tegutseb erivajadustega laste nõustamiskomisjon.

Erirühmi on lasteaedades 8: tasandusrühmad, arendusrühmad, kehapuudega laste rühmad, meelepuudega (nägemispuudega) laste rühmad.

Erirühmade laste osas toimib koostöövõrgustik rehabilitatsiooniplaanide rakendamisel tervishoiu- ja sotsiaalsüsteemiga.

Koolides töötavad sõtsiaaltöötajad, psühholoogid, medõed,.

Linnavalitsuses tegutsevad nõustamiskomisjon, lastekaitse spetsialistid, sotsiaalhoolekandekeskus.

### 3.7 Toitlustus haridusasutustes

Kvaliteetne ja nõuetele vastav toitlustamine on tagatud kõikides lasteaedades. Asutustes on nõuetele vastavad toiduplokid. Toiduploki personal on läbinud nõutud koolitused.

Lasteasutus arvestab toitlustamise korraldamisel toitlustamisele esitatavate nõuetega koolieelsetes lasteasutustes. Lasteaedades kasutatakse tasakaalustatud, mitmekesist, võimalikult ja valdavalt eestimaistest toiduainetest valmistatud toitu. Laste menüü sisaldab palju juur- ja puuvilju. Lasteaedadele on soetatud toitlustusprogrammid ja seetõttu toimub kogu toitlustamise korraldamise arvestus arvutipõhiselt (sh. valgu, rasva, süsivesikute ja kaloraaži arvestus, toiduainete ja laojääkide arvestus). Joogivee analüüsid vastavad lasteaedades normidele.

Kohalik omavalitsus on panustanud toiduplokkide nõuetele vastavusse viimisele ja toiduploki töötajate ametikohtade finantseerimisse eesmärgiga tagada kvaliteetne toit.

Osa lasteaedu on liitunud PRIA toidupiima toetuse programmiga.

Kõikides munitsipaalkoolides (v.a. Täiskasvanute Gümnaasium) töötavad linna eelarvest rahastatavad koolisööklad, mis vastavad koolisööklatele kehtivatele nõuetele. Koolide andmetel saavad kõik põhikooli õpilased (s.t. 100% põhikooli õpilaste arvust) tasuta lõunat vastavalt kehtivale korrale. Kohtla-Järve Linnavalitsus eraldab täiendavaid rahalisi vahendeid põhikooli õpilaste toitlustamise korraldamiseks. Erakoolis Intellekt töötab koolisöökla, kus tagatakse toitlustamine kõigile koolis õppivatele õpilastele. Erinevus gümnaasiumiklasside õpilaste toitlustamise osas on kooliti väga erinev. Mõnedes koolides kasutavad koolisöökla toitlustamise võimalusi ainult 5% -6% õpilastest (Keslinna ja Ühisgümnaasiumis), mõnedes kuni 86% -88% (Ahtme ja Järve Gümnaasiumis).

2012/2013 õppeaastal osaleb ainukese koolina koolipiimaprogrammis „Piimanina“ Ahtme Gümnaasium, 3 kooli (Slaavi Põhikool, Tammiku Gümnaasium ja Ahtme Gümnaasium) on selles programmis osalenud varem. Konkursil 2011. a „Parim koolisöökla“ osales Ahtme Gümnaasium.

### 3.8 Koolikohustuse täitmine

Alaealiste komisjon on kõige enam arutanud 10-14-aastaste laste õigusrikkumisi, vaid alates 14-ndast eluaastast on politseil võimalik valida, kas ta saadab noore alaealiste komisjoni või määrab talle trahvi, millest viimast rakendatakse sageli. Alla 14-aastaste noorte õigusrikkumiste korral suunatakse nad kohealt alaealiste komisjoni. Koolikohustuse mittetäitmist esitavad koolid.

Noorsoopolitsei pöörab iga aasta aina enam tähelepanu noortele suunatud ennetustöö läbiviimisele, teostatakse noorsooprojekte, korraldatakse koolis loenguid ning koolitatakse lapsevanemaid.

Koolidel on tugev koostöö nõustamiskomisjoni ja alaealiste komisjoniga. Koolides teostatakse süstemaatiline koolikohustuse täitmise kontroll ja puudumiste fikseerimine e-koolis; koolist puudumiste väljaselgitamine; konsultatsioonides ja järeldamistundides osalemise nõue.

Iga koolis on välja töötatud tugisüsteem õpilastele (HEV õpilane). Tugisüsteemi eesmärk on toetada vajadusel õpilasi nii õppetöös kui ka sotsiaalses toimetulekus.

Koolides on tugispetsialistid (sotsiaalpedagoog/ sotsiaaltöötaja, logopeed, koolipsühholoog).

Koolipoolsete täiendavate toetuste rakendamine (õpiabirühm – eripedagoogiline, logopeediline abi; meditsiiniline nõustamine, sotsiaalpedagoogiline abi; tavaõppe raames individuaalse õpiabi plaani rakendamine, täiendav õppetöö õppeaasta lõpus, klassikursuse kordamine). Kooliväliste tugisüsteemide kaasamine (suunamine erispetsialistide konsultatsioonile, suunamine nõustamiskomisjonile). Õpilaste nõustamine – koolis nõustavad õpilasi vastavalt pädevusele klassijuhatajad, aineõpetajad, logopeed, sotsiaalpedagoog või sotsiaaltöötaja, psühholoog.

Sõltuvalt hariduslikest erivajadustest võivad koolis omandada HEV-õpilased põhiharidust erineval viisil, sh käitumisprobleemidega õpilaste klass (12 õpilast), kasvatusraskustega õpilaste klass (12 õpilast), väike klass, õpiraskustega õpilaste klass, lihtsustatud õppel olevate õpilaste klass (12 õpilast) jt (Põhikooli ja gümnaasiumi seadus 2010 §51). Vajadusel võib muuta tunnijaotusplaani, vähendada või asendada õpitulemusi ning vähendada õppekoormust, kuid mitte alla 20 õppetunni õppenädalas. Samas on väga tähtsal kohal vastavate õppematerjalide ja –vahendite olemasolu, sh õpikud ja töövihikud, mille sisu ja ülesanded peavad vastama HEV-õpilaste võimetele. Kooli eesmärk on luua vastav õppekeskkond, kus oleksid tagatud hariduslike erivajadustega laste võimetekohane õpetamine.

### 3.8.1 Õigusrikkumiste analüüs aastate lõikes.

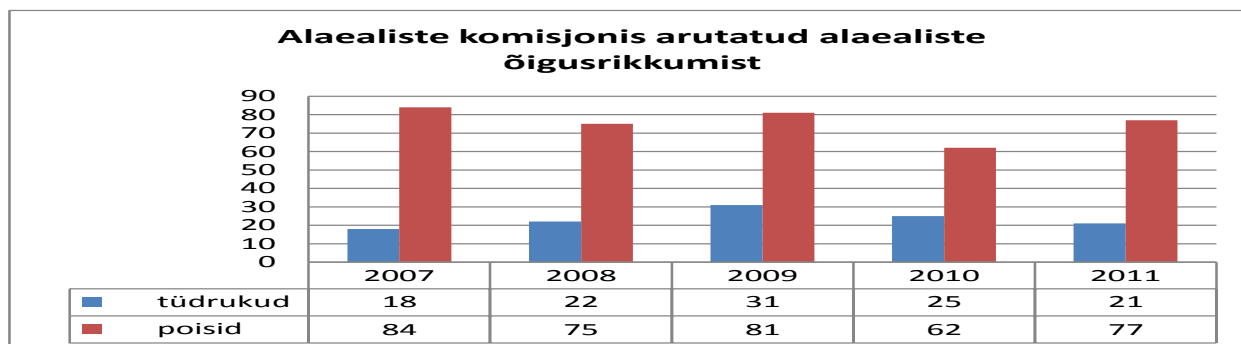
Õigusrikkumised	2008	97-st	2009	124-st	2010	109-st	2011	98-st
<b>Koolikohustuse mittetäitmine</b>	18	18 %	8	6 %	8	7 %	4	4 %
Alkoholi tarvitamine(õlu, džinn)	7	7 %	23	18 %	12	11 %	3	3 %
Peksmine	14	14 %	34	27 %	21	19 %	25	25 %
Esmane vargus	10	10 %	31	25 %	30	27 %	29	30 %
Tubakatoodete kasutamine, omamine	5	5 %	11	9 %	8	7 %	1	1 %

Tabel 15. Alaealiste tüüpilisemad õigusrikkumised.

Allikas: Kohtla-Järve linna Alaealiste Komisjon.

- Laste ja noorte (7-18.a.) poolt toime pandud süütegude (väär- ja kuritegude) üldarv langeb. Langeb ka koolikohustuse mittetäitmise, alkoholi tarvitamise, tubakatoodete kasutamise arv, kuid samas on tõusnud peksmise ja esmase varguse arv.

### 3.9 Alaealiste komisjonis arutatud esma- ja korduvjuhtude arv

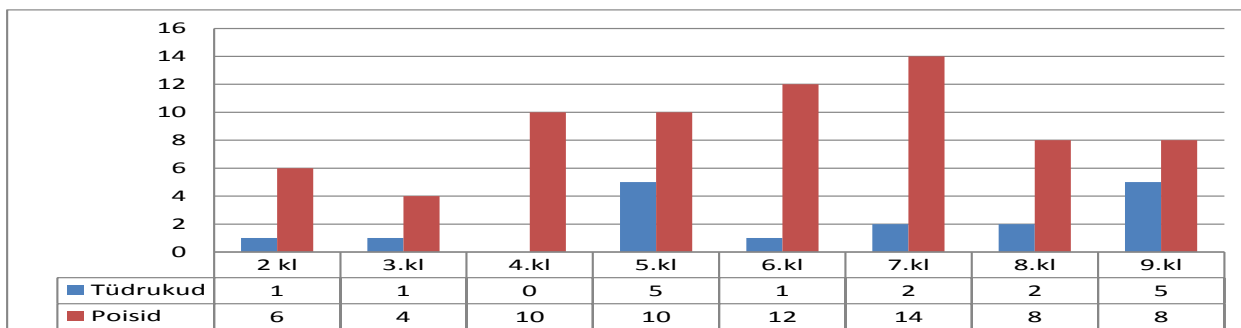


Joonis 35. Alaealiste süüteod.

Allikas: Kohtla-Järve linna Alaealiste Komisjon.

#### 3.9.1 Analüüs õpilaste vanuse järgi aastal 2011.

2011. aastal Alaealiste Komisjonis on arutatud 95 õpilase 98 õigusrikkumist. Koolides õppis õppeaastal 2010/2011 3849 õpilast.



Joonis 36. Alaealiste arv vanuse lõikes.

Allikas: Kohtla-Järve linna Alaealiste Komisjon.



### 3.10 Laste ja noorte sõltuvusainete tarvitamine

Vaatamata Alaealiste Komisjoni positiivsetele statistilistele andmetele alkoholi tarvitamise ja suitsetamise kohta, tuleb tunnistada, et probleem on olemas. Esinevad ka narkokuriteod.

Politsei andmetel täiskasvanute ja laste poolt sooritatud on:

	2009. narkokuriteod	2010. narkokuriteod	2011. narkokuriteod
Ida-Virumaa	141	112	120
Kohtla-Järve s.h.	17	32	19

Tabel 16. Sõltuvusainete tarbijate arv.

Allikas: Ida-Viru Politseiprefektuur.

- Probleemi lahendamiseks kasutatakse vestlusi lastega, loenguid suitsetamise ja narkootikumide ning alkoholi tarbimise kahjulikkusest.

### 3.11 Laste ja noortega tegelevad asutused

Kohtla-Järvel asub 3 munitsipaalhuvikooli (Kohtla-Järve Koolinoorte Loomemaja, Kohtla-Järve Kunstide Kool, Ahtme Kunstide Kool), mis lisaks haridusstandardit tagavatele koolidele pakuvad õpilastele võimalusi loometegevuseks, muusika-, kunsti-, tantsu-, tehnika jne. alaste teadmiste, oskuste, vilumuste omandamiseks ja isiksuse mitmekülgeks arendamiseks. Õppetöö huvi-koolides toimub eesti ja vene keeles. Iga aasta õpib huvikoolides ligi **1200 noort**.

Kohtla-Järve linna õppeasutused teevad aktiivset koostööd noorsootööga tegelevate asutustega. Näiteks, Illuka vallas asuv Kurtina Noortelaager võtab suve jooksul vastu kuni 1200 last. Enamik neist on vene keelt rääkivad lapsed vanuses 7-17 aastat. Kurtina laagris on tagatud meditsiiniline abi ning toitlustamine viis korda päevas.

Kohtla-Järve Noortekeskus on Kohtla-Järve linna eelarvest finantseeritav kohaliku omavalitsuse asutus, mis tegeleb noorsootöö korraldamisega linnas. Noortekeskus asutati selleks, et luua noortele tingimused arendavaks tegevuseks väljaspool pere-konda, tasemeõpet ja tööaega, toetada noorte sotsialiseerimist ning soodustada nende kujunemist ühiskonna hästi toimetulevateks liikmeteks.

Kohtla-Järve linna noorte kultuurielu kannavad ja hoiavad Kohtla-Järve Kultuurikeskus ja tema filiaal Sompalinnas, Ahtme ja Oru klubid. Linnas on keskraamatukogu, teatme- ja lugemissaal, lasteosakond ja viis haruraamatukogu, põlevkivimuseum ja tema üksused: "Valge saal" ja Virtuaalne filiaal ning linnaorkester.

Linnas tegutsevad aktiivselt ukraina ja vene kultuuriühingud. Linna noortele kunstnikele korraldatakse näitusi Valges saalis ja linnavalitsuse fuajees ning kunstikoolides.

Kohtla-Järve linna spordielu toetub tugevatele klubidele ja kõrge kvalifikatsiooniga treeneritele.

Kohtla-Järve linna sporditegevuse arendamisel on prioriteetseks laste- ja noortesport, mida toetatakse linnaelarvest. Toetatavad spordialad on:

- ujumine, korvpall, jalgpall, jäähoki, kergejõustik, poks, maadlus, judo, tõstmine ja male;
- jõutõstmine, suusatamine, allveeujumine, võrkpall ja akrobaatiline võimlemine;
- kabe, karate, kick-boxing, võistlustants, iluuisutamine, Wu-shu, aeroobika, automudelisport, tennis ja taekwon-do.

Laste – ja noortega tegelevad asutused pakkuvad teenuseid, mis vastavad linna noorte vajadustele, huvidele ning nende vanusele.

### 3.12 Linnavalitsuse poolne initsiatiiv ja toetused tagamaks teenuste kättesaadavust .

Linnas on toimiv optimaalne omanäoliste lasteasutuste võrk, mis pakub laste arenguks erinevaid võimalusi. Lasteasutustes töötavad kvalifitseeritud pedagoogid, sotsiaaltöötajad ja psühholoogid.

Koolieelsetes lasteasutustes kasutavad pakutavat teenust **1710** last (sh. 84 last eralasteaias) Kokku on 15 lasteaias 103 rühma.

Rühmad jagunevad õppekeele osas alljärgnevalt:

- eesti õppekeele rühmad: 25 rühma

- vene õppekeele rühmad: 78 rühma

**Lasteaedades** jätkub kohti kõikidele soovijatele, koht tagatakse teeninduspiirkonna lasteaias.

Lasteaiateenust on üldjuhul mugav kasutada, kuna lasteaedade lähedusse pääseb nii autoga kui ka ühistranspordiga, ühistranspordi kasutamise puhul on jalgsi läbitavad maad suhteliselt väikesed, samuti on ühe linnaosa piires võimalik kuni lasteaiani minna jalgsi, vahemaad ei ole pikad, arvestades lasteaedade paiknemist elamurajoonis.

Lapsevanem tasub lasteaias osalustasu 12, 75 eurot kuus.

Toidupäeva maksumuse otsustab lasteaia hoolekogu ja see on vahemikus 1,4 -1, 6 eurot päev.

Lapsevanematel on võimalik taotleda soodustust lapse lasteaia toidukulu katmiseks vastavalt linnas kehtivale sotsiaaltoetuste maksmise korrale

Väljaspool Kohtla-Järve linna kasutavad lasteaiateenust teiste omavalitsuste lasteaedades (Jõhvi, Toila, Tudulinna, Tapa, Narva-Jõesuu, Sillamäe, Narva, Tartu, Tallinna lasteaedades) 58 last.

Õpilased kasutavad transporti, mis viib õpilasi kooli ja kodukohta tagasi.

Kohtla-Järve linna vähekindlustatud peredel on võimalus taotleda erinevaid laste ja noorte mõeldud toetusi nt kooli, lasteaiatoidu; lasteaia ja huvikooli õppetasust maksmisest täielikku või osalist vabastust; koolitarvete soetamine, jms.

**Koolides** on tugispetsialistid (sotsiaalpedagoog/ sotsiaaltöötaja, logopeed, koolipsühholoog).

Koolipoolsete täiendavate toetuste rakendamine ( õpiabirühm – eripedagoogiline, logopeediline abi; meditsiiniline nõustamine, sotsiaalpedagoogiline abi; tavaõppe raames individuaalse õpiabi plaani rakendamine, täiendav õppetöö õppeaasta lõpus, klassikursuse kordamine). Kooliväliste tugisüsteemide kaasamine (suunamine erispetsialistide konsultatsioonile, suunamine nõustamiskomisjonile). Õpilaste nõustamine – koolis nõustavad õpilasi vastavalt pädevusele klassijuhatajad, aineõpetajad, logopeed, sotsiaalpedagoog või sotsiaaltöötaja, psühholoog.

Sõltuvalt hariduslikest erivajadustest võivad koolis omandada HEV-õpilased põhiharidust erineval viisil, sh käitumisprobleemidega õpilaste klass (12 õpilast), kasvatusraskustega õpilaste klass (12 õpilast), väike klass, õpiraskustega õpilaste klass, lihtsustatud õppel olevate õpilaste klass (12 õpilast) jt. Vajadusel võib muuta tunniplaani, vähendada või asendada õpitulemusi ning vähendada õppekoormust. Kooli eesmärk on luua vastav õppekeskkond, kus oleksid tagatud hariduslike erivajadustega laste võimetekohane õpetamine.

Koolides on plaanid tegutsemiseks tulekahju, pommiähvarduste ja koolitulistamise korral. Koolides on välja töötatud ja kättesaadavad kasutamiseks juhendid tegutsemiseks traumade, õnnetuste ja äkiliste haigestumiste korral

### 3.14 Laste kehaline aktiivsus

Kohtla-Järve linna sporditegevus tugineb erinevatele spordiklubidele, millede tegevust toetatakse linna eelarvest. Tänapäeval linna spordiklubide registrisse on kantud 66 klubi, neist noortespordiga tegelevad 35 MTÜ-d. Käesoleval ajal linna spordiklubides tegelevad spordiga 2579 noort.

Vastavalt põhikooli ja gümnaasiumi riikliku õppekavale, kehalist ettevalmistust õpetatakse 1.-12.klassini. Kehalise kasvatuse nädaltundide jaotumine kooliastmeni on järgmine:

I kooliaste – 8 nädalatundi;

II kooliaste – 8 nädalatundi;

III kooliaste – 6 nädalatundi;

IV kooliaste – 6 nädalatundi.

Kohtla-Järve linnas on hästi toimiv koolispordi süsteem.

Koolisport on leidnud oma kindla koha linna spordiliikumises. Kohtla-Järvel peetakse traditsioonilist koolide kompleksvõistlust nimetusega „Kohtla-Järve Koolispordimängud“.

Kohtla-Järve koolispordi eesmärk on kujundada ja arendada noorte seas sportlikke harjumusi ja tervislikke eluviise. Tähtis pole võit vaid osavõtt. Oluliseks on õpilaste aktiivne kaasalöömine ning eesmärgi kindlus.

Kohtla-Järve koolispordi ülesanne on kaasata aktiivsesse sportimisprotsessi võimalikult suur arv tavalisi koolilapsi ning lähendada spordivõõrast last spordile. Koolispordi võistlused võimaldavad pakkuda noortele eduelamuse võimalusi, ergutada omaalgatust ning rohkesti positiivseid emotsioone, rõõmu, rahulolu ja head enesetunnet.

Tänu sellele, et Kohtla-Järve linna 5 kooli on liitunud Tervist edendavate koolide võrgustikuga on üldine teadlikkus ja pädevus terviseküsimumustes õpilaste seas paranenud. Õpilaste osalemine tervisele suunatud ürituste ettevalmistamisel ja läbiviimisel on kasvanud.

Kohtla-Järve linnas on tervisespordi tegemiseks loodud suhteliselt head tingimused, linnas on piisavalt erinevaid spordirajatisi. Heal tasemel on Ahtme linnaosa spordikeskus, uus Ahtme Gümnaasiumi jalgpalliväljak, mida saavad kasutada kõik linna spordiühingud. Vajadus on kaasaegse spordikeskuse järele Kohtla-Järve linnaosas.

Kergejõustikutreenerite jaoks puuduvad vastavad töötegemise tingimused.

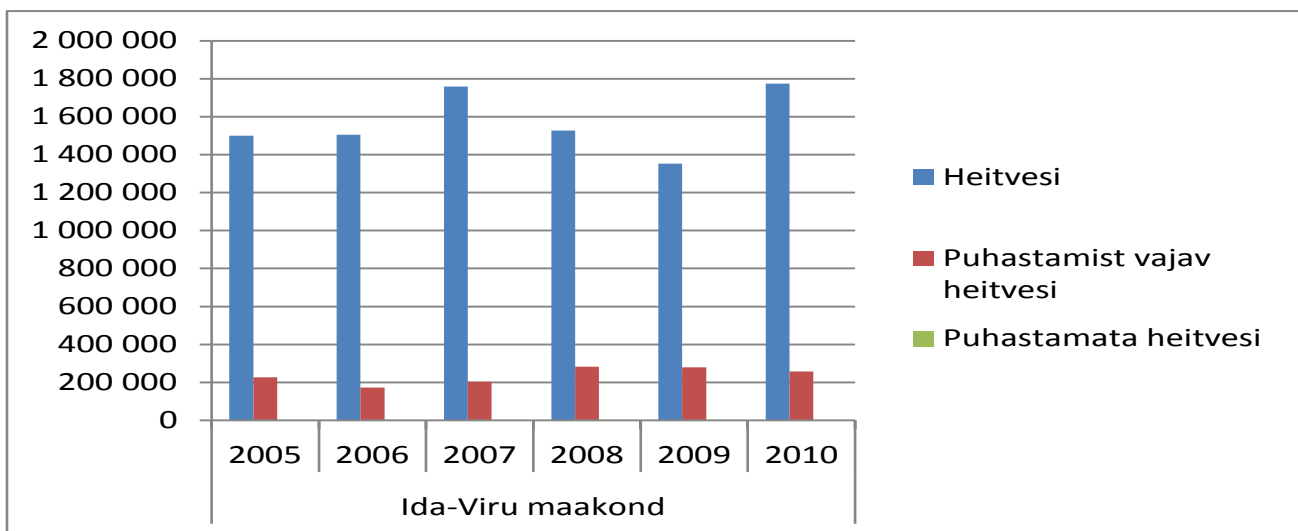
Talvel on linlastele avatud ka liuväli - linna spordihallis.

Kolme kooli juures töötavad ujulad, kus peale koolieelikute ja koolilaste ujumistrennide on ka täiskasvanutel neid kasutada.

Kooli õppekava järgi kohustusliku õppeainena toimuvad kehalise kasvatus tunnid.

#### 4. Tervisliku elu-, õpi- ja töökeskkond

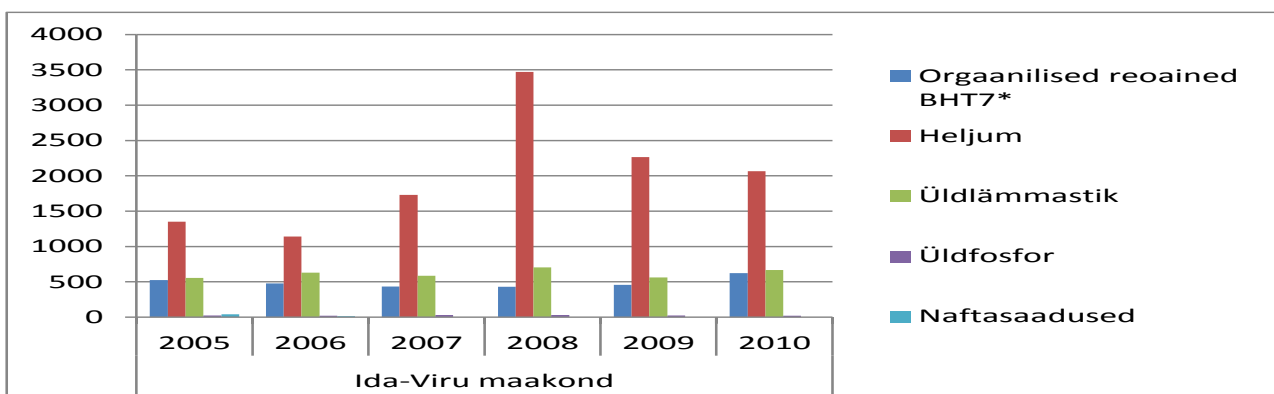
##### 4.1 Keskkonna mõjurid (maakondlikud andmed): vesi



Joonis 37. Heitvesi. Maakondlikud andmed.

Allikas: Statistikaamet.

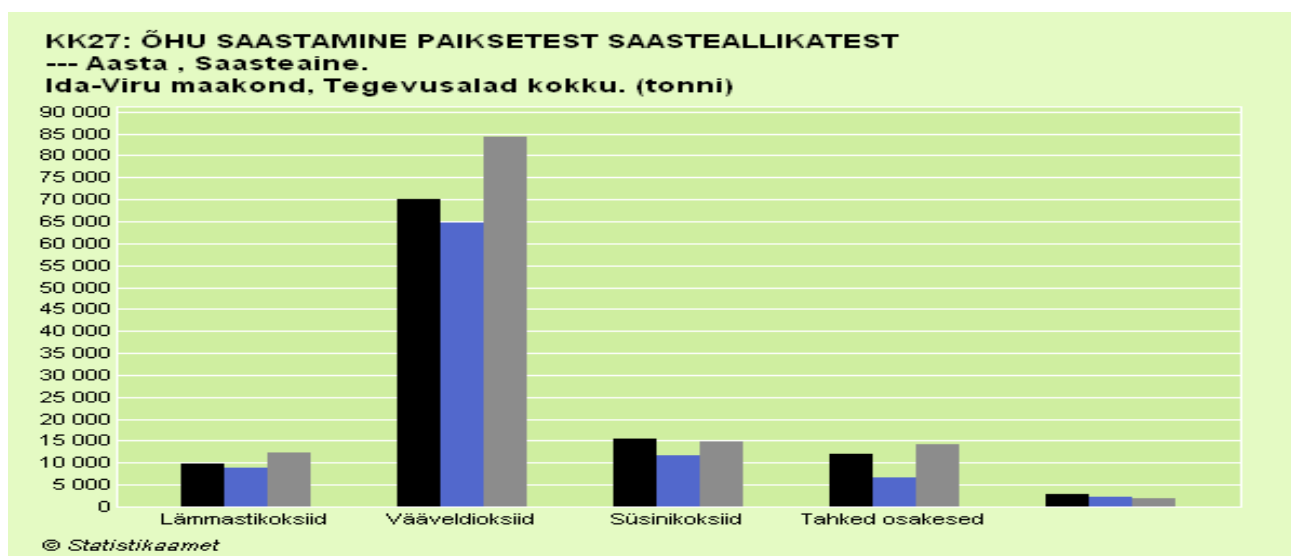
##### 4.1.1 Reostuskoormuse näitaja. Ida-Viru maakond



Joonis 38. Reostuskoormuse näitaja. Maakondlikud andmed.

Allikas: Statistikaamet.

#### 4.1.2 Õhu saastamine Ida-Viru maakonna tasemel.



Joonis 39. Õhu saastamine maakonnas.  
Allikas: Statistikaamet.

#### 4.2 Tervisemõjude arvestamine linna elukeskkonna planeerimisel.

Arengukava andmetel Kohtla-Järve linnavalitsus tegeleb pidevalt joogivee kvaliteedi parendamisega. Joogivee kvaliteet on võrreldes varasemaga oluliselt paranenud.

Peale avalikes kohtades suitsetamise keelustamise, on olukord siseruumides suitsetamisega paranenud.

Kohtla-Järve linnas märkimisväärsed probleeme seoses müra või vibratsiooniga esinenud ei ole.

Jäätmevaldkonnas on Kohtla-Järve linnas loodud võimalused erinevate jäätmete

äraandmiseks erinevatel tasemetel. Ida-Virumaal on oma prügila. Kohtla-Järve linnal on oma jäätmehoolduseeskiri ja pikaajaline jäätmekava. Linna territooriumil on olemas avalikud keskkonnajaamad jäätmete äraandmiseks sorteeritult (paber, taara jms).

Linnas paiknev keemiatööstus on põhjustanud nii õhu, pinnase kui põhjavee ülemiste horisontide saastumise.

Linna ettevõtetest paiskuvad õhku vääveli-, lämmastiku- ja süsinikuühendid ning fenoolid. Tulenevalt tootmismahutude langusest ning keskkonnasõbralikumate tehnoloogiatest on õhku paisatavate saasteainete kontsentratsioonid võrreldes 1990-ndate aastate lõpuga vähenenud. Siiski tekitab keskkonnaseisund muret ja see toob piirkonna ettevõtetele kaasa lisainvesteeringute vajaduse keskkonnahoidu ning keskkonnakahjustuste likvideerimisse.

Uute Euroopa normide jõustumisega on muutunud ka ohtlike jäätmete ladustamise nõuded. Seoses sellega oli AS Viru Keemia Grupi poolt koostatud poolkoksi prügila ehitusprojekt, mis koosneb kahest etapist. Antud projekti eesmärgiks oli ohtlike jäätmete mahalaadimiskohtade korrastamine vastavalt uutele nõuetele. Projekti raames olid teostatud kõik vastavad tööd. Projekti tegevus algas 2006.a. ning on käesolevaks ajaks juba lõppenud. Uue poolkoksi prügila rajamine on samm edasi põlevkiviõli tootmise keskkonnamõju vähendamiseks.

Linn on üks rohelisema taustaga Ida-Virumaa linnadest, mille 4177 ha suurusest territooriumist on 1/3 kaetud haljastusega. Linnal on ruumi ja reservi parkide ja puhkealade arendamiseks ja olemasoleva haljastuse selleks kasutamiseks. Linna jaoks on parkide ja haljasalade arendamine oluline, kuna Kohtla-Järve on tööstuslinn. Linna omapära – linnaosad asuvad üksteisest kaugel – toob kaasa ka raskusi, kuna igas linnaosas tuleb lähtudes selle iseärasustes, määratlema just sellele linnaosale sobivad haljastuse prioriteedid.

#### 4.3 Transport ja teedevõrk

2005. a kinnitati Kohtla-Järve linna teederegister. Registri järgi on Kohtla-Järve linnas suhteliselt hästi arenenud asfaltkattega kaetud teede võrk, eriti Järve ja Ahtme linnaosades.

Hoolimata asfaltkattega teede kõrgest osakaalust teede kogupikkuse suhtes, on suureks probleemiks kujunenud teede seisukord ning hooldus.

2009. aastal valmis Kohtla-Järve tööstusala ümbersõidutee rekonstrueerimise tööprojekt.

2011. aasta sügisel on lõpetatud Uus-Tehase tänava rekonstrueerimistööd maksumusega ca 1 800 000 eurot projekti „Kohtla-Järve Järve tööstusala juurdepääsuteede rekonstrueerimine“ raames, mille 85% kattis Euroopa Regionaalarengu Fond.

Ühistransport linnas on korraldatud 8 autobussiliinil. Bussiliinid kulgevad läbi Kohtla-Järve ja Sillamäe linna, Kohtla, Jõhvi ja Vaivara valla.

Igal aastal teenindatakse umbes 570 000 sõitjat ja tagatakse liiniläbisõit ca 1 290 000 kilomeetrit, kusjuures ainult 36% liinikilomeetritest kulgeb Kohtla-Järve territooriumil, ülejäänud läbivad teiste omavalitsuste territooriume.

Ühistranspordi teenusega on kaetud ja ühendatud kõik linnaosad.

On hea ühendus maakonna keskusega, suhteliselt madal pileti hind ja linna poolt kinnitatud soodustused pensionäridele ja Tšernobõli tuumajaama katastroofi tagajärgede likvideerijatele.

Korraldatud on koolitransport.

Samas ühistranspordi bussipark on küllaltki vana, puudub invatransport erivajadustega sõitjatele.

Viimastel aastatel on Kohtla-Järve tänavavalgustus ulatusliku rekonstrueerimisega saavutatud tänavavalgustuse töökindluse ja ohutusnõuete täitmise. Tänavavalgustust on linnas kokku 121 km s.h linna haljasalade valgustus. Valgustatud alasid on pidevalt juurde tulnud, kuid veel on mitmeid paiku, kus valgustus peaks parem olema. Valgustatud on ülekäiguradad.

Seisuga jaanuar 2012 pilt on järgmine:

Nr.	Nimetus	Ahtme linnaosa	Järve linnaosa	Kukuruse linnaosa	Sompa linnaosa	Oru linnaosa	Viivikon-na linnaosa	Sirgala linnaosa	Kokku
1	Valgustid, tk	1 282	1990	179	284	93	53	13	<b>3 894</b>
2	Tänavavalgustuse elektrikilpe, tk	18	27	1	4	2	1	2	<b>55</b>
3	Õhu ja maa-kabelliine, km	36	63	6	11	3	2,3	0,6	<b>121</b>

Tabel 17.

Allikas: Arengukava.

- Kohtla-Järve tänavavalgustusest on rekonstrueeritud 42% (paigaldatud kaasaegsed metallmastid ja maakaabelliinid). Uute elektrikilpidega on vahetatud 99% elektrikilpidest, mis võimaldavad reguleerida tänavavalgustuse valgustusrežiime.

Samas väikestes linnaosades tänavavalgustusvõrk vajab rekonstrueerimist ning ristteede ja ülekäiguradade valgustus on ebapiisav.

- Eesti Kommunaalmajanduse Ühingu XII Rahvusvahelisel kommunaalmajanduse aastakonverentsil 2012 Pärnus saavutas Kohtla-Järve linna Rahvapark II koha ja sai tunnuskirja linnaruumi atraktiivse korrastamise eest

#### 4.4 , 4.5 Inimkannatanutega liiklusõnnetuste arv (LÕ)

	2005	2006	2007	2008	2009	2010	2011
LÕ kokku	18	21	28	20	12	12	13
LÕ hukkunud	1	2	2	0	1	1	2
LÕ vigastatud	19	20	33	26	13	13	18

Tabel 18. Inimkannatanutega liiklusõnnetuste arv Kohtla-Järvel.

Allikas: Andmed ALIS: LÕ aruanne 02.03.2012.Ida-Viru Päästeamet

#### 4.6 Tabatud joobes sõidukijuhtide arv

Aasta	Kokku	s.h alaealised
2007	211	8
2008	248	6
2009	174	2
2010	133	2
2011	133	1

Tabel 19. tabatud joobes sõidukijuhtide arv Kohtla-Järvel.

Allikas: Andmed ALIS: LÕ aruanne 02.03.2012.Ida-Viru Päästeamet

#### 4.7 Alkoholi müüvad kauplused

- Keskmise müügikohtade arv, mis müüvad alkohoolseid jooke, on Kohtla-Järve linnas 40 kohta ning toitlustamisega tegelevaid ettevõtteid (kohvikud, baarid, restoranid) 24 kohta. Antud arv on aastate jooksul olnud stabiilselt sama.
- Kohtla-Järve Linnavalitsusel ei ole oma alkoholipoliitikat, vaid lähtub Eesti riigi poolt kehtestatud alkoholimüügi piirangutest.

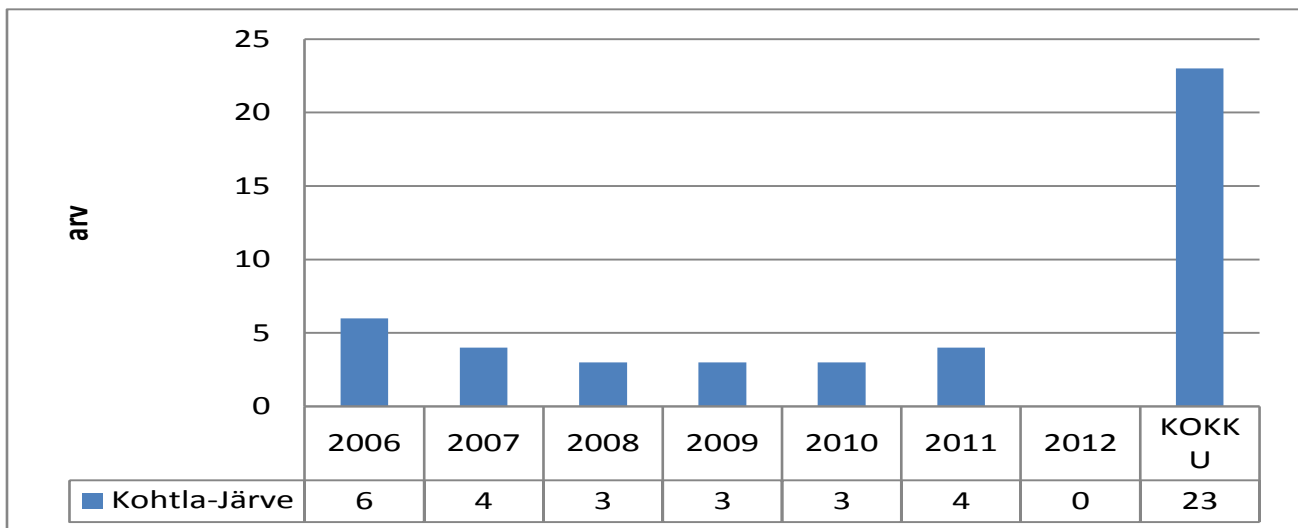
#### 4.9 Varguste arv Kohtla-Järvel

Aasta	kokku	sh alaealised
2007	420	38
2008	671	29
2009	765	13
2010	794	10
2011	675	38

Tabel 20. Varguste arv Kohtla-Järvel.

Allikas: Andmed ALIS: LÕ aruanne 02.03.2012.Ida-Viru Päästeamet.

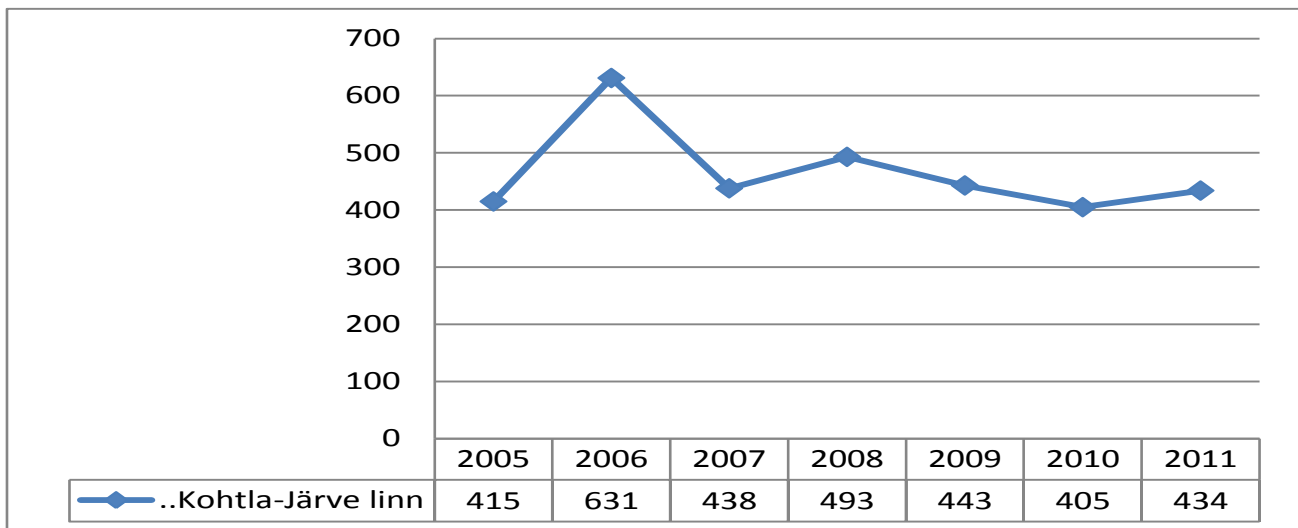
#### 4.11 Tulekahjudes hukkunute ja vigastatute arv



Joonis 40. Tulekahjudes hukkunute ja vigastatute arv.

Allikas: Statistikaamet.

#### 4.12 Tulekahjude arv Kohtla-Järve linnas



Joonis 41. Tulekahjude arv.

Allikas: Statistikaamet.

- Tulekahjude arv oli 2006. aastal eriti suur. Hukkus põlengus ka inimesi. Edasi oli tulekahjude arv suhteliselt võrdne.
- Tules hukkunuid oli kõige rohkem 2006. a., kui tule läbi hukkus või sai vigastusi Kohtla-Järvel 6 inimest. Tulekahjude arvu vähenemise põhjuseks on ühelt poolt inimeste suurem teadlikkus ja suitsuandurite kasutuselevõtt kodudes ning avalikes hoonetes. Kindlasti ka üheks mõjutajaks päästeameti nõudlikkus tuleohutuse alases järelevalves. Tuleb jätkata inimeste teavitamist ja teadlikkuse tõstmist tuleohutuse osas.

#### 4.13 Uppunud 2010-2012

KOV	2010	2011	2012
Kohtla-Järve	0	1	1

Tabel 21. Uppunute arv Kohtla-Järvel.

Allikas: Ida-Viru maakond sotsiaal- ja tervishoiutalitus.

### 5. Tervislik eluviis

#### 5.1 Subjektiiivne tervise hinnang

2011. aastal Tervise Arengu Instituudi poolt läbi viidud Paikkonna tervisemõjurite uuringust selgus, et 36,6 % küsitlustest hindavad oma tervist heaks või väga heaks, 9,3 % hindavad oma tervist halvaks või väga halvaks. Esineb pikaajaline (krooniline) haigus või terviseprobleem 55,3 %, depressiooni sümptomid esinevad 23,2 %.

#### 5.2 Füüsiline aktiivsus

2011. aastal Tervise Arengu Instituudi poolt läbi viidud Paikkonna tervisemõjurite uuringust selgus, et on viimase 30 päeva jooksul vähemalt 1 kord nädalas käinud jalgsi või sõitnud jalgrattaga vähemalt 30 minutit korraga 76,4 % küsitletuist, tegelenud vähemalt 1 korra nädalas vabal ajal sellise liikumisharrastusega, mis ajas teda kergelt hingeldama ja higistama 50,1 % ning on rahul hobi- ja vabaaja võimalustega 29,4 %, kus juures 100 % uuringus osalejatest on täiesti või pigem rahul, et peaks rohkem liikuda.

Allikas: TAI andmebaas

Märkus: Uuring toimus 2011. aastal Uuringu küsimustele vastas 4239 inimest, vanuses 15 – 70 eluaastast

### **5.3 , 5.4 Toitumine ja ülekaalulised**

Samuti TAI uuringust selgus, et 56,6 % uuringus osalejatest ei söö iga päev puu- ja köögivilju, et 38,8 % kannatavad ülekaalulisuse tõttu.

**Allikas: TAI andmebaas**

Märkus: Uuring toimus 2011.aastal Uuringu küsimustele vastas 4239 inimest, vanuses 15 – 70 eluaastast

### **5.5, 5.6 ,5.7 Alkoholi tarbimine. Suitsetamine. Narkootiliste ainete tarvitamine**

2011.aastal Tervise Arengu Instituudi poolt läbi viidud uuringust selgus ka see, et suitsetavad iga päev 58,0 % küsitlustest, alkoholi tarvitavad iga nädal 13,0%; 15,4 % uuringus osalevate inimeste tutvusringkonnas on inimesi, kes tarvitavad narkootilisi aineid.

**Allikas: TAI andmebaas**

Märkus: Uuring toimus 2011.aastal Uuringu küsimustele vastas 4239 inimest, vanuses 15 – 70 eluaastast

### **5.9 , 5.10 Helkuri ja turvavöö kasutamine**

2011.aastal Tervise Arengu Instituudi poolt läbi viidud Paikkonna terviseõjuriite uuringust selgus, et kannavad helkurit alati või enamasti - 74,7 % küsitlustest ja autojuhina kasutavad alati turvavööd – 70,4 %.

**Allikas: TAI andmebaas**

Märkus: Uuring toimus 2011.aastal Uuringu küsimustele vastas 4239 inimest, vanuses 15 – 70 eluaastast.

### **5.12. Tevislikku eluviisi toetavad üritused**

Lasteaedade laste terviseedendamise seotud projekte ja üritusi toetatakse vastavalt linna eelarve võimalustele.

Iga-aastaste traditsiooniliste üritustena korraldatakse ja toetatakse lasteaedade laste liikumispidu ja laste suviseid väljasõite loodusesse, milleks raha eraldatakse linna eelarvest. Laste suvisteks väljasõitudeks on raha eraldatud igal aastal, et lasteaiad saaksid lastele korraldada väljasõite mere äärde või teistesse looduslikesse kohtadesse eemale saastatud linnaõhust.

Lasteaedade laste liikumispidu on korraldatud 12 aastat: osa võtab üritusest 700- 800 last eesmärgiga kujundada lastes liikumisharjumusi ja positiivset suhtumist kehalisse aktiivsusesse.

Lasteaedades korraldatakse erinevaid tervislikke eluviise toetavaid üritusi aastaringselt vastavalt lasteaia aasta tegevuskavale ja lasteaia õppekavale. Mõned näited tervislikku eluviisi toetavatest üritustest:

-tervisliku toitumise nädalad;

- leivanädal;

- südamenädal;

- spordinädal;

- tegevused teemadel: esmaabi, ohutegurid ja nende vältimine, ohutu liikumine ja liiklemine, kriisiolukorras käitumine;

-väljasõidud loodusesse.

Kõikides lasteaedades on loodud tervisemeeskonnad, kes tegelevad tervisekaitse ja tervise edendamise küsimustega. Lasteaedadel on koostatud riskianalüüs laste haigestumise ja vigastuste ennetamiseks ja keskkonna ohutuse hindamiseks.

Lasteaiad on kasutanud võimalusi ja koostanud projekte ning saanud toetusi tervisedendavate tegevuste läbiviimiseks asutuses.

Lasteaiaõpetajad kasutavad õppe-kasvatustegevuse korraldamisel üha rohkem õuesõpet: tegevuste läbiviimist värskes õhus ja looduses. Lasteaedade õuealadel on piisavalt ruumi liikumiseks ja füüsiliseks tegevuseks, osaliselt on uuendatud lasteaedade mänguväljakud, kuid osa mänguväljakute vahendeid vajavad väljavahetamist.

Tervise kaitse koolides:



Vajaliku ravi saavad lapsed pere- ja eriarstidelt. Lapsi teenindavad Ida-Viru Kesksaigla polikliinikud. Koolide medõde osutab vajaliku esmaabi, viib läbi vaksineerimise, toitlustamise vitaminiseerimise. Et jälgida laste tervise arengut, läbivad lapsed kord aastas põhjaliku arstide ülevaatuse, külastavad hambaarsti, silmaarsti. Medõde kohustuseks on ka hügieeni nõuete täitmise kontroll. Medõde kontrollib toiduväärtuslikkust ja toitlustamise vastavust nõuetele.

Kahjuks tervisekabinetis on liiga väike rahaline kasutuslimiit.

Õppimiskustega ja hüperaktiivsed lapsed saavad vastava arsti abi, õpivad Ahtme koolis kergendatud õppekava alusel.

## 6. TERVISETEENUSED

### 6.1 Tervishoiuteenused

Ida-Viru Haigekassa tasub kindlustatu tervishoiuteenuste eest ainult siis, kui raviastusel on olemas leping haigekassaga.

Alates 1. aprillist 2006 sõlmivad eriarstiabi, hambaravi ja hooldusravi osutavad tervishoiuasutused lepingu ainult selle haigekassa osakonnaga, mille territooriumil need asuvad, kuid teenindavad kõiki haigekassa kindlustatuid sõltumata sellest, millise piirkondliku osakonna kindlustatute hulka patsient kuulub.

SA Tartu Ülikooli Kliinikum, SA Põhja-Eesti Regionaalhaigla, AS Ida-Tallinna Keskhaigla, AS Lääne-Tallinna Keskhaigla ja SA Tallinna Lastehaigla lepivad endiselt lepingumahu kokku iga haigekassa piirkondliku osakonnaga eraldi. Nendes haiglates võivad olla erinevad ooteajad erinevate piirkondade kindlustatutele.

Haigekassa tasub ainult nende tervishoiuteenuste eest, mis on "Eesti Haigekassa tervishoiuteenuste loetelus" ning mille osutamiseks on meditsiiniline näidustus.

Endiselt jääb kehtima saatekirja nõue (välja arvatud ravikindlustuse seaduses kirjeldatud juhtudel: trauma, krooniline haigus, tuberkuloos, silmahaigus, naha- või suguhaigus või kui arstile pööratakse günekoloogilise või psühhiaatrilise abi saamiseks ja laste hambaravis).

SA Ida-Viru Keskhaigla pakub raviteenuseid kõigil kesksaiglalet ette nähtud erialadel: erakorralist arstiabi, ambulatoorset arstiabi, statsionaarset arstiabi, hambaravi, taastusravi, hooldusravi, Haigla juures töötavad: nõustamiskabinetid, ennetuskabinetid, densitomeetria kabinet, südameveresoonekonnahaiguste profülaktika kabinet, suitsetamisest loobumise nõustamise kabinet, reisimediitsiini nõustamise kabinet (vaksineerimiskabinet), perekool, tervisekontroll ja töötervishoid, HIV/AIDSi nõustamiskabinet, AIDSi anonüümne nõustamiskabinet, jalaravikabinet. Haiglas on kokku ca 280 voodikohta.

### 6.2 Nõustamisteenused

Nõustamisteenus	Osutaja	Sihtgrupp	Keel	Rahastamine	Allikas	Arv 2011
Psühholoogiline teenus	MTÜ Ida-Viru Laste ja Perede tugikeskus	Lapsed	Vene, eesti	Läbi Sotsiaalhoolekandekeskuse toetab linn	Kohtla-Järve LV	---
Logopeediline teenus	MTÜ Ida-Viru Laste ja Perede tugikeskus, linna lasteaiad	lapsed	Vene, eesti	Läbi Sotsiaalhoolekandekeskuse toetab linn	Kohtla-Järve LV	---
Psühholoogiline nõustamine	Sotsiaalhoolekandekeskuse psühholoog	Lapsed, noorukid, täiskasvanud	Vene	Läbi Sotsiaalhoolekandekeskuse toetab	Kohtla-Järve LV	---

				linn		
Süstlavahe- tus	MTÜ Allium	Täiskasva- nud	Vene, eesti	Sotsiaalmini- steerium, Kohtla-Järve linn,TAI	Kohtla-Järve LV	54654
Psühhosotsia- alne nõustamine	MTÜ Allium	Täiskasva- nud	Vene, eesti	Sotsiaalmini- steerium, Kohtla-Järve linn,TAI	Kohtla-Järve LV	9053
Esmane meditsiinili- ne abi	MTÜ Allium	Täiskasva- nud	Vene, eesti	Sotsiaalmini- steerium, Kohtla-Järve linn,TAI	Kohtla-Järve LV	6199
Sotsiaalne- psühholoo- giline abi	Kohtla-Järve Noortekeskus	Noorukid, täiskasvanud	Vene	Kohtla-Järve LV	Kohtla-Järve LV	1000
Noorsootöö	Kohtla-Järve Noortekeskus	Noorukid	Vene	Kohtla-Järve LV	Kohtla-Järve LV	1000
Võõrutus- ravi	SA Ahtme Haigla	Täiskasva- nud	Vene, eesti	Haigekassa, kliendid	Kohtla-Järve LV	
Psühhoteraa- pia	SA Ahtme Haigla	Täiskasva- nud	Vene, eesti	Haigekassa, kliendid	Kohtla-Järve LV	

Tabel 22. Nõustamisteenuste loetelu.

Allikas: Kohtla-Järve linnavalitsuse sotsiaalteenistus.

### 6.3.Olulisemad terviseteenuseprojektid.

Projekt	Kirjeldus	Sihtgrupp ja arv	Elluviija	Allikas	Aeg
Vastu Samm!	Vabaaja aktiivne veetmine, mängude mängimine koos lasteaia lastega, ekskursioonid, matkad	27 noorukid. Kaasatud oli ligi 800 last	Kohtla-Järve Noortekeskus	Kohtla-Järve LV	2011
Hoiä oma tervise!	Projekti raames korraldatud konverents. Loengud, video ja vestlused spetsialistidega tervisliku eluviisi hoidmisest	Ligi 300	Kohtla-Järve Noortekeskus, gümnaasiumid	Kohtla-Järve LV	2011

Tabel 23. Terviseteenuste projektid.

Allikas: Kohtla-Järve linnavalitsuse sotsiaalteenistus.

## Olulised projektid:

**1. 2006.a** Ohtlike jäätmete ladustamise, mahalaadimiskohtade korrastamine vastavalt uutele nõuetele AS Viru Keemia Grupi poolt koostatud poolkoksi prügila ehitusprojekt, mis koosneb kahest etapist.. Projekti raames olid teostatud kõik vastavad tööd. Projekti tegevus on käesolevaks ajaks juba lõppenud.

**2. 2009. aastal** valmis Kohtla-Järve tööstusala ümbersõidutee rekonstrueerimise tööprojekt. 2011. aasta sügisel on lõpetatud Uus-Tehase tänava rekonstrueerimistööd maksumusega ca 1 800 000 eurot projekti „Kohtla-Järve Järve tööstusala juurdepääsuteede rekonstrueerimine“ raames, mille 85% kattis Euroopa Regionaalarengu Fond.

**3. Kohtla-Järve** osales suures Euroopa Liidu ISPA fondi toetusel ühiskanalisatsiooni arendamiseks toimivas projektis „Kohtla-Järve regionaalse kanalisatsioonivõrgu rekonstrueerimine“, mille teostamise mahukam osa langes 2009. aastasse ja eelarvelise ülejäägi tõttu tekkis võimalus 2010.a rekonstrueerida täiendavalt 8,7 km kanalisatsioonisüsteemi torustikke.

**4. Alates 2009.a** on Kohtla-Järve linn üheks osanikuks EL Ühtekuuluvusfondi suurprojektis „Kohtla-Järve piirkonna veevarustussüsteemide rekonstrueerimine“ ning tänaseks päevaks (2012. a) on juba osa eelpool nimetatud probleemidest lahendatud.

On ulatuslikult rekonstrueeritud olme- ja sademeveekanaliseerimise trassid, on välja ehitatud Kurtna-Vasavere veehaare, -magistraalitorustikud, -puhastusjaamad Ahtmes ja Järve linnaosas Lõuna mikrorajoonis.

5. Koolinoorte Loomemaja renoveerimine – 1.09.2008 – 28.02.2011.

6. Lasteaia Kirju- Mirju rekonstrueerimine – 26.11.2009 -31.07.2010.

7. Kultuurikeskuse rekonstrueerimine – detsember 2011 – detsember 2012.

8. Kohtla-Järve Järve linnakeskuse rekonstrueerimise

9. Linnapargi renoveerimine.

10. Kohtla-Järve Kunstide Kooli renoveerimine – 2008. a

11. Eesti-Läti-Vene piiriülese koostöö programm „Meditiinilise informatsiooni ja konsultatsioonide kättesaadavuse tõstmine“ – 01.01.2012 - 31.03.2014 jmt.

## II KOKKUVÕTE

Kohtla-Järve linnas on sündimus on langenud alates 2005. aastast. Sünde on olnud peaaegu poole vähem kui surmasid. Loomuliku

iibe kordaja Kohtla-Järvel on äärmiselt madal võrreldes kogu Eestiga, peaaegu 4 korda madalam. Naiste osakaal linna rahvastikust on kõrgem meeste omast ja meeste osakaal väheneb vanuse kasvades.

Rändesaldo Kohtla linna ja teiste Eesti linnade ning maakondade vahel on negatiivne, eriti 2010-2011. aastatel. Ülevaade erinevate vanuste lõikes näitab, et tööealine elanik (15-65.aastane) rändab linnast välja ja sisse rändab enam ülalpeetavaid noori (0-14.aastaseid) ja pensioniealisi (üle 65.aastaseid) inimesi.

Suurenenud on kasvajate avastamise protsess, kuid surnud inimeste suhtarv

pahaloomulistesse kasvajatesse, vereringeelundite haigustesse ja välispõhjustesse vähenenud ei ole., Majanduslangus hakkas töötusele mõju avaldama 2008, ning alates 2008. aastast on märkimisväärselt suurenenud töötuna riigipoolset tuge vajavate inimeste arv.

Töökoha olemasolu on üks olulisemaid tervisemõjureid. Töötute arv Kohtla-Järvel on olnud maakonnas kogu aeg kõrgeim. Suhtelises vaesuses elavate isikute osakaal Kohtla-Järvel on suhteliselt kõrge.

Kohtla-Järve jaoks on laste ja noortega tegelemine oluline valdkond. Nad on sihtgrupp, kellele tuleb võimaldada parimad eneseteostuse võimalused ning turvaline elukeskkond.

Laste ja noorte õiguste kaitset tagavad Kohtla-Järve

Linnavalitsuse sotsiaalteenistus, nõustamiskomisjon, lastekaitse koostöös koolide, lasteaedade ja teiste ametkondadega. Kolmandas sektoris tegutsevad aktiivselt laste õiguste tagamisel Kohtla-Järve Noorte Parlament, Nootekeskus ja teised organisatsioonid.

Kohtla-Järvel on süsteemselt toimiv ja ühiskonna arenguid arvestav noorsootöö, mis on avatud uuele, samas traditsioone väärtustav. Erinevatele sihtgruppidele pakutakse mitmekülgeid võimalusi arendava vaba aja sisustamiseks ja luuakse pidevalt uusi võimalusi linna lapsesõbraliku maine kujundamisel

Pärnus on loodud tingimused erivajadustega laste hariduse omandamiseks ja elus toimetulekuks. Erivajadustega lastele on loodud erirühmad lasteaedade juures, üldhariduskoolides töötavad tasandus- ja käitumisraskustega laste klassid. Linnas töötavad klassid lihtsustatud õppekaval õppivatele lastele.

Erivajadustega lastele on loodud võimalused huvitegevuseks mitmel tasandil.

Andekatele on loodud võimalus arenguteks erinevate teaduskoolide näol. Samas pakutakse lapsevanematele, lastele ja lastega tegelevatele spetsialistidele erinevaid nõustamisteenuseid: psühholoogiline, eripedagoogiline- ja logopeediline, sotsiaalpedagoogiline ja karjäärinõustamine.

Analüüsid Kohtla-Järvel alaealiste poolt toimepandud kuritegusid, ilmneb, et nende arv ja osakaal üldistest kuritegudest on vähenenud.

Probleemidena võib aga välja tuua järgmised kitsaskohad:

-Kohtla-Järve linna 50 % üldhariduskooli ja lasteaedu ei ole kaasa läinud tervist edendavate koolide ja lasteaedade liikumisega.

-koolides toimivas ennetustöös ei kasutata kaasaegseid sekkumispõhiseid programme;

-üldine laste ja noorte füüsiline aktiivsus on madal;

- eelarve nappuse tõttu koolides on vähe huviringe;

Kohtla-Järve linn on kohaliku omavalitsusena viimasel kümnendil kogunud tuntuks kui sporti toetav ja tulemustele orienteeritud linn, kus on pikaajalised traditsioonid,

Kuid viimaste aastate linnakassa vähenev tulubaas on kahandanud toetusi harrastusspordile.

Linnas on küll erinevaid spordirajatisi, kuid 30-40% elanikel on sissetulek

suhtelise vaesuse piirist madalam, selletõttu on rajatiste kasutamine vähene, kuna inimestel puuduvad rahalised võimalused kasutada tasulisi sportimise võimalusi

Kohtla-Järve on rohkete rohealadega hea elukeskkond, mis pakub linnaelanikele laialdasi võimalusi lihtsalt jalutamiseks kui ka tervisesportimiseks. Paraku on aga linna kergliiklusteede võrk tänaseks väljaarendamata

Kõik Kohtla-Järve linnaosad on ühistranspordiga kaetud, kuid eelarve tulubaasi ebapiisavuse tõttu on vähendatud liinimahte. Bussipark vajab uuendamist.

Linna üldine kaetus tänavavalgustusega on rahuldav, kuid on linnaosasid, kus valgustus suures osas ei ole piisav..

Kuritegude arv (registreeritud kuritegudena käsitletakse kõikide Eestis menetlusasutuste: politsei, prokuratuur, Maksu- ja Tolliamet, Piirivalveamet jne sündmusi, mille puhul on alustatud kriminaalmenetlust) 1000 elaniku kohta on Kohtla-Järve linnas teiste suurlinnadega (Tallinn, Tartu, Narva) võrreldes keskmine, kuid suurenenud on varavastaste kuritegude arv.

Liiklusõnnetuste ja liiklusõnnetustes vigastatute arv on Kohtla-Järve linnas aasta-aastalt vähenenud.

Kohtla-Järve linn on rakendanud oma arengukava tegevuskava koostamisel WHO Euroopa Tervislike Linnade põhiprintsiipi ja säästva arengu põhimõtteid.

Tervisedenduse valdkonnas on linnavalitsusel rida partnereid, kellega koos viiakse läbi tervisedenduslikku tegevust, korraldatakse üritusi, läbi mille kujundatakse tervislikku hoiakut elanike seas. Nendest aktiivsemad on Ida-Viru Maakonna tervisenõukogu, Slaavi Põhikool, Ahtme Gümnaasium, Ühisgümnaasium, Kohtla-Järve Spordiselts Kalev, Kohtla-Järve Spordihuviklubi ja paljud teised.

Kohtla-Järve linnal puudub tervisedendaja ametkoht, mille tõttu ei ole võimalik igapäevaselt järjepidevalt tegeleda elanikkonnaga tervisedenduse valdkonnas.

Tervisealase teabe kättesaadavust võib lugeda rahuldavaks, kuid efektiivsemaks osutub ikkagi vahetu suhtlemine elanike erinevate sihtgruppidega. Rohkem oleks vajalik läbi viia koolitusi elanikele tervislikust elustiilist ja tervislikest valikutest.

Vajalik on läbi viia uurimusi ja küsitlusi, et selgitada välja linna elanike tervisekäitumist ja harjumusi.

Tervishoiuteenuste osas on tagatud nii esmatasandi kui ka eriarstiabi. Perearstide arv rahuldab linna tasandil. Probleemiks on mõningate erialaarstide vähesus Ida- Viru Keskhaiglas, mis tingib vastavate järjekorra pikendamise erialaarki vastuvõtule.

Koolitervishoiutöötajatega on kõik koolid ja lasteaiad kindlustatud. Probleemiks on koolitervishoiu kontseptsiooni puudumine riigi tasandil.

Välisõhu seisund linnas on eelkõige seotud põlevkivi tootmise ja keemiatööstusega.

Saasteainetest on esikohal vääveldioksiid. Piinormide ületamisi on esinenud

vesiniksulfiidi, ammoniaagi, fenoolide, formaldehüüdide ja tahkete osakeste osas. Elanikkonnalt on kaebusi lõhnaainete esinemise kohta. On koostatud lõhnainete vähendamise tegevuskava.

Kohtla-Järvel ja Ida-Virumaal on keskmisest kõrgem radooni foon, millega tuleb arvestada ehitiste planeerimisel ja rajamisel.

Põlevkivi kaevandamine ja kasutamine on peamine survetegur ka pinnaveele. Heitvett töödeldakse kui teisest tooret ja seetõttu Soome lahte juhitud heitvesi vastab Läänemerre juhtimiseks keemiatööstusele kehtestatud normidele.

Suured muudatused on toimunud olmevee puhastamises. On rekonstrueeritud Kohtla-Järve reoveepuhastid Kohtla-Järvel on käivitatud veevarustuse ja kanalisatsioonisüsteemide rekonstrueerimisprojektid, mis on suunatud elanikkonna kvaliteetse joogiveega varustamisele ja keskkonnaseisundi paranemisele.

Maakonnas töötab 9 prügilat, mida kasutavad linna asutused ja elanikud Kuritegude ärahoidmiseks on oluline ennekõike teavitustöö läbi infopäevade, meediakampaaniate ning trükiste väljaandmise. Samas on tähtis ka elukorralduse parandamine organiseeritud vaba aja veetmise võimaluste, terviseradade loomise ja turvalisuse tõstmisega ning koostöö erinevate institutsioonide vahel, kes vastutavad kuritegevuse ennetamise eest.

Tulekahjusid oli 2006. aastal Ida-Virumaal 2 569, Kohtla-Järvel 631, seejärel nende arv vähenes.

Tulekahjus hukkunute arv oli kõrgeim 2005. a – 36 inimest, Kohtla-Järvel - 6 inimest, 2007. ja 2008. aastal oli neid Ida- Virumaal vastavalt 14 ja 12, Kohtla- Järvel vastavalt 4 ja 3.

Tules hukkus 2009. aastal Ida- Virumaal 15 inimest, Kohtla-Järvel – 3, samas kui terves Eestis oli see arv 63.

Ennetustegevuseks on Päästeameti poolt käivitatud õppeprogrammid haridusasutustele, projekt “Kodu tuleohutuks”, “Hoia end ja aita teist”.

Tervislikke eluviise toetatakse üritustega nagu Südamenädal aprillikuus, Südamepäev septembrikuu lõpus, HIV/AIDSi vastu võitlemisepäev. Kooliõpilased osalevad võistluses “Suitsuprii klass”.

Kokkuvõtteks võib tõdeda, et terviseprofili koostamisega on linnas valminud tervikmaterjal, mis kaardistab kogu maakonna elanikkonna elu ja oluga seotud tegevusi ja fakte ning mille põhjal on tulevikus võimalik planeerida linna vajalikke tegevusi, et säilitada elanikkonna jaoks olemasolevaid terviseiga seotud objekte ja tegevusi ning leida uusi väljundeid uute väljakutsete jaoks

Linnas kasutatakse erinevaid võimalusi, tunnustamaks ja motiveerimaks inimesi, kes panustavad oma tegevusega linna arengusse. Linna kõrgeim autasu on Linna Aukodanik. Maavanema poolt antakse Maakonna Teenetemärki, tänukirju.

Linnavalitsuse poolt antakse tänukirju, avaldatakse Aasta õpetaja.

### **III TEGEVUSKAVA**

#### **Eesmärgid.**

Kohtla- Järve linna pikaajalised arengueesmärgid

Arengukavast ja visioonist tulenevalt järgmised arengueesmärgid:

- Peatada elanike arvu langus, luues selleks võimalusi uute elamurajoonide arendamiseks ja tõstes elukvaliteeti olemasolevates elamupiirkondades.
- Toetada olemasoleva ettevõtluse arengupotentsiaali ja luua võimalused ettevõtluse mitmekülgsemaks arenguks.
- Luua eeldused Järve linnaosa kui regionaalse keskuse tugevnemiseks.
- Säilitada ja luua võimalused elukondlike teenuste pakkumiseks linna ja lähiümbruse elanikele.
- Säilitada ja tugevdada linnaosa tähtsust piirkonna haridus- ja kultuuriteenuste pakkujana.

Eesmärk	Tegevus	Ajakava	Ressurss	Vastutaja
<b>1. Uuringute läbiviimine</b>	1.1 Laste füüsilise ja vaimse tervise tasakaalus hoidmine, õpilaste koormuse jälgimine (uuring)	<b>2013</b>	Linnaeelarve	Lasteaiad, koolid <b>Sotsiaalteenistus</b>
	1.2 Koolinoorte jätku-uuring „Probleemid koolis“ (uimastite tarbimise, koolikiusamise ja tervisekäitumise uuring)	<b>2012/2013</b>	Linnaeelarve	Lasteaiad, koolid <b>Sotsiaalteenistus</b>
	1.3 Arstiabi kättesaadavuse kontroll ja analüüs – küsitlus elanikkonnas	<b>2013, 2014</b>	Linnaeelarve	Sotsiaalteenistus Linnaarst
<b>2. Terviseedendustöö ning õpilaste tervistav ja arendav puhkus</b>	2.1 Osalemine tervist edendavate linnade, tervist edendavate lasteaedade ja tervistedendavate koolide liikumistes	<b>2012-2014</b>	Fondid	Lasteaiad, koolid
	2.2 Laste ja noorte teadlikkuse tõstmine	<b>2012-2014</b>	Linnaeelarve	Lasteaiad, koolid Ida-Viru Prefektuur
	2.3 Laste- ja noortelaagrite toetamine ja korraldamine	pidev	Linnaeelarve Lastevanemad	Linnalaager, Sotsiaalteenistus, Sotsiaalhoolekande
<b>3. Noorte nõustamine ja teavitamine</b>	3.1 Noorte integreeritud (karjääri-, psühholoogilise, sotsiaal- ja eripedagoogilise) nõustamise tagamine ja arendamine	<b>pidev</b>	Linnaeelarve	Nõustamiskeskus, Koolid, politsei
	3.2 Liiklusohutuskampaaniate läbiviimine ja kaasrahastamine	<b>2012-2014</b>	Linnaeelarve Riigieelarve	Lasteaiad, Koolid, Ida-Viru prefektuur, Maanteamet
<b>4. Erivajadustega laste arengu soodustamine</b>	4.1 Tervislike erivajadustega laste arengu toetamine lasteaedades ja koolides (kasvukeskkond, toitlustamine, spetsialistid jm)	<b>2012-2014</b>	Linnaeelarve	Koolid, lasteaiad
<b>5. Erinoorsootöö</b>	5.1 Noorte õigusrikkumiste, sh korduvrikkumiste ennetamisele suunatud	pidev	Linnaeelarve	Alaealiste komisjon,

	programmide ja projektide arendamine ja rakendamine		Riigi-eelarve fondid	Politsei
	5.2 Kontrollreidide regulaarne teostamine koolide ümbrustes ja alaealiste kogunemispaikades	<b>Eriplaan</b>	Riigi-eelarve	Ida-Viru prefektuur
	5.3 Kõikide õpilaste, sh käitumisprobleemidega laste teadlik suunamine huvitegevusse	pidev		Koolid
<b>6. Kättesaadav ja kvaliteetne alusharidus</b>	6.1 Lastevanemate nõustamissüsteemi täiustamine	pidev	Riigi-eelarve	Noortekeskus, Koolid, Sotsiaalhoolekande
	6.2 Laste arengut toetava ning individuaalsust ja erivajadusi arvestava õpi- ja kasvukeskkonna kujundamine.	pidev	LV, Fondid	Linnavalitsus, koolid, lasteasutused
<b>7. Täiustatud terviseedenduse süsteem ja tõhustatud haiguste ennetus</b>	7.1 Elanike isiklike oskuste arendamine, terviseõpetus- ja kasvatus; tervisealased koolitused elanikele	2012-2014		Ida-Viru Keskhaigla, Linnaarst
	7.2 Tervisliku toitumisharjumuste kujundamine elanikkonnas (kooli ja lasteaia toitlustus, koolitused, taluturg, roheline turg)	pidev	Fondid, linna-eelarve	Lasteaiad, koolid, Haiglad
	7.3 Nõustamisteenuste kättesaadavuse parandamine	pidev	Linnavalitsus	Linnavalitsus
	7.4 Üritused riskigrupi kuuluvatele noortele ja nende peredele sotsiaal- ja psühholoogilise abi osutamiseks	pidev	Fondid, linna-eelarve	Lasteaiad, koolid, MTÜ, Sotsiaalhoolekande, noortekeskus
	7.5 AIDSi ja HIVi vastaste, narkomaania, alkoholismi ning kuritegevuse ära-hoidmisega seotud ürituste läbiviimine		LV, fondid	Linnavalitsus, Noortekeskus jms
	7.6 Tervislikku eluviisi propageerivad üritused		LV, fondid	Linnavalitsus, Noortekeskus jms
	7.7 Vabatahtlikke liikumise toetamine ja arendamine		LV, fondid	Linnavalitsus, Noortekeskus

				jms
	7.8 Spordiüritused		LV, Fondid	Linnavalitsus, spordiasutused
	7.9 Koolispordi toetamine		LV, Fondid	Linnavalitsus, spordiasutused
	7.10 Noortespordi toetus		LV, Fondid	Linnavalitsus, spordiasutused
<b>8. Jalakäiatele ja jalgratturitele ohutumate liiklemistingimuste loomine</b>	9.1 Kohtla-Järve linna jalgrattateede (kergeliiklusteede) planeerimine ja rajamine	2012-2016	Linnaeelarve Fondid	Arenguteenistus
<b>9. Keskkonnasäästlikud tegevused</b>	9.1 Kohtla-Järve piirkonna veevarustusprojektis osalemine: Veevarustuse jaotusvõrkude renoveerimine Järve linnaosas, Kurtna – Vasavere veehaarde ehitamine, tegutsevate puurkaevude renoveerimine ja mittevajalike tamponimine, veepuhastusjaamade rajamine Ahtmesse ja Järve linnaossa, tagamaks raua ja teiste lisandite eemaldamise joogiveest ning joogivee euronduetega vastavusse viimise	2012-2014	LV, KIK, OÜ Järve Biopuhastus	Linnavalitsus, OÜ Järve Biopuhastus
	9.2 Vähesese energiatarbega puhastusseadmete rajamine väheasustatud linnaosades (Oru, Viivi-konna) reovete puhastamiseks (olme- ja sademeveed), et vähendada elanikkonna kulusid ning tagada keskkonnanõuete täitmine	2016	LV, fondid	Linnavalitsus
	9.3 Omavoliliste prügi mahapanekukohtade likvideerimine ja prügi mahapanekut keelavate siltide paigaldamine	2012-2016	Linnavalitsus	Linnavalitsus
	9.4 Linnaparkide haldamine Rahvapargi puhkeala heakorrastamine	2012-2016	Linnavalitsus	Linnavalitsus
	9.5 Uuringud ühistranspordi optimeerimiseks: 1) linnaosade liitmine (Järve – Käva – Sompa - Iidla - Järve) ühtsesse transpordisüsteemi; 2) koolibusside käikupanemine (kooli ja tagasi); Sompa – Järve linnaosa, Kukruse – Järve Linn Oru – Jõhvi – Ahtme linnaosaosa	2012-2016	Linnavalitsus	Linnavalitsus
	9.6 Haljasalade ja linnaparkide rekonstrueerimise	2015-2016	LV, Fondid	Linnavalitsus



	uuringu teostamine ja arengukava koostamine			
	9.7 Järve Tervise- ja Spordikeskuse projekteerimine ja ehitamine	2015-2016	LV, Fondid	Linnavalitsus
	9.8 Rahvusvaheline spordiürituse läbiviimine ja osalemine	2012-2016	LV, Fondid	Linnavalitsus
	9.9 Teede ja tänavate kapremont. Tervise tänava teelõigu ehitamine	2015-2016	Linnavalitsus	Linnavalitsus
	<b>9.10 Kultuurikeskuse (Vahtra tn) renoveerimine (aula, spordisaal, söökla) noorte, pensionäride vaba aja veetmiseks.</b>	2013	LV, fondid	Linnavalitsus
<b>10. Koolitused</b>	10.1 Alkoholi liigtarbimise varase avastamise ja nõustamise koolituse läbiviimine	2013	fondid	Ida-Viru Maakonna tervisenõukogu. Sotsiaalteenistus
	Tervisliku toitumise ja liikumise edendamise koolituse läbiviimine	2013	fondid	Ida-Viru Maakonna tervisenõukogu. Sotsiaalteenistus
<b>11. Tervist edendavate töökohtade loomine</b>	11.1 Tervist edendavate töökohtade võrgustiku tutvustavate infopäevade läbiviimine	2013	fondid	Ida-Viru Maakonna tervisenõukogu. Sotsiaalteenistus
<b>12. Elanike teadlikkuse tõstmine terviseriskides t ja tervist toetavast käitumisest, et vähendada töölt kõrvalejäämist tervislikel põhjustel</b>	12.1 Teavitamiskampaaniate läbiviimine, s.h uuringute läbiviimine. Linna meedia kasutamine.	2012-2014	Fondid, linnaeelarve	Kohalik televisioon „Liites“, ajaleht „Panorama“, haiglaleht, TAI, Linnavalitsuse teenistused
	12.2 Teabematerjali koostamine ja levitamine sotsiaalteenuste kohta	pidev		Sotsiaalhoolekande, Sotsiaalteenistus, lasteaiad, koolid, meedia
	12.3 Teavitamiskampaania raames rohkem kasutada e-kooli võimalusi, et teavitada lapsevanemaid koolitervishoiuga seonduvast.	pidev		Haridusasutused

#### **IV KASUTATUD KIRJANDUS**

- Eesti Rahvastiku Tervise Arengukava infovoldik  
<http://www.sm.ee/tegevus/tervis.html> (25.04.2012)
- Indikaatorite nimekiri <http://www.terviseinfo.ee/web/?id=2736> (25.04.2012)
- Kohaliku omavalitsuse ja maakonna terviseprofili koostamine  
<http://www.terviseinfo.ee/web/?id=2736> (25.04.2012)
- Rahvastiku Tervise Arengukava 2009–2020 <http://www.sm.ee/tegevus/tervis.html>  
(25.04.2012)
- Ravikindlustusega hõlmatud isikud <http://www.haigekassa.ee>
- Eesti Statistikaameti Statistika andmebaasid <http://www.stat.ee>
- Töötukassa andmebaas <http://www.tootukassa.ee> (25.04.2012)
- Tervise Arengu Instituudi Tervisestatistika andmebaasid <http://www.tai.ee>
- Kohtla-Järve Arengukava 2007-2016
- Kohtla-Järve linnavalitsuse teenuste andmed
- Kohtla-Järve Alaealiste komisjoni andmed
- Ida-Viru Maavalitsuse tervisestatistika andmebaas (A-veeb)
- Politseiameti andmebaas, ALIS(polis)
- Keskkonnaameti andmebaas
- Eesti Hariduse Infosüsteem (EHIS)
- Ida-Virumaa Arengustrateegia 2005-2013
- Sotsiaalministeeriumi koduleht [www.sm.ee](http://www.sm.ee)
- Eesti Haigekassa koduleht [www.haigekassa.ee](http://www.haigekassa.ee)
- Tervisekaitseinspeksiooni koduleht [www.tervisekaitse.ee](http://www.tervisekaitse.ee)
- Eesti riiklik HIV ja AIDSi strateegia aastateks 2006 – 2015