

Jõhvi ja Kohtla-Järve linnapiirkonna jätkusuutliku arengu strateegia 2015-2020



Fotod: www.kultuurilinnad.ee ; www.kipanorama.ee

Sisukord

Mõisted.....	3
I. Linnapiirkonna strateegia eesmärk ja koostamise meetodika, linnapiirkonna piiritlus.....	4
1.1. Geograafiline määratlus.....	4
II. Demograafia ja sotsiaalprobleemid	6
2.1. Linnapiirkonna rahvastiku ülevaade ning põhilised suundumused	6
2.2. Linnapiirkonna sotsiaalprobleemid	12
2.3. Haridus-, sotsiaal- ja tervishoiuteenuste kättesaadavus linnapiirkonnas.....	14
2.4. Rahvastiku-, haridus- ja sotsiaalvaldkonna peamised ning ühised väljakutsed ja arenguvõimalused.....	15
2.5. Rahvastiku-, haridus- ja sotsiaalvaldkonna arengueemärgid ning strateegilised arengusuunad	16
III. Majandus.....	20
3.1. Tööturg.....	27
3.2. Alakasutatud alad	30
3.3. Majanduse, tööturu ja ettevõtluse valdkonna peamised ja ühised väljakutsed ning arenguvõimalused	32
3.4. Majanduse, tööturu ja ettevõtluse valdkonna arengueesmärgid ning strateegilised tegevussuunad	33
IV. Keskkond ja kliima	37
4.1. Linnapiirkonna keskkonnaseisund	37
4.2. Linnapiirkonna transport ja kättesaadavus	40
4.3. Keskkonnaseisundi ja transpordi valdkonna peamised ja ühised väljakutsed ja arenguvõimalused.....	44
4.4. Keskkonnaseisundi ja transpordi valdkonna arengueesmärgid ning strateegilised tegevussuunad.....	45
Kokkuvõte	47
Lisa 1. Haridusasutused Jõhvi ja Kohtla-Järve linnapiirkonnas (EHIS andmetel)	48
Lisa 2. Linnapiirkonna sotsiaalasutuste loetelu.....	50
Lisa 3. Linnapiirkonna ettevõtluse täpsustav ülevaade	52
Lisa 4. Alakasutatud alad	58

Mõisted

Linnaline elulaad - elukoht linnapiirkonna tuumikasumis, teenuste tarbimine linnas.

Poollinnaline elulaad - elukoht linnalähedases piirkonnas, töökoht ja peamine teenuste tarbimine linnas.

Tuumikasumid - Kohtla-Järve linna Järve ja Ahtme linnaosa ning Jõhvi linn.

Lähitagamaa - linnapiirkonna tuumikasumitega tihedalt pendelrände ja teenuste tarbimisega seotud asumid ja alad.

Eesmärk - konkreetse arenguvaldkonna soovitud seisundi kirjeldus keskpikas perspektiivis (5-6 aastat).

Kvaliteetne töökoht - töökoht, mis eeldab kõrgemat erialast kvalifikatsiooni ning pakub Eesti keskmisest kõrgemat palka.

I. Linnapiirkonna strateegia eesmärk ja koostamise metoodika, linnapiirkonna piiritlus

Jõhvi ja Kohtla-Järve linnapiirkonna strateegia määratleb linnapiirkonna olulisemad väljakutsed, olulised strateegilised eesmärgid ning põhilised tegevussuunad nende eesmärkide saavutamiseks perioodiks 2015-2020.

Strateegia koostamisel on kasutati avalikult kättesaadavaid andmeid, mida võimalusel/vajadusel liideti omavalitsuste kaupa. Kasutatud on erinevat statistikat, omavalitsuste arengukavasid, rahvastikuanalüüsi ja -prognoose Jõhvi ja Kohtla-Järve kohta ning muid asjakohaseid uuringuid ja publikatsioone. Analüüsi raames tuvastati linnapiirkonna põhilised ühised väljakutsed. Väljakutsetest tulenevalt määratleti linnapiirkonna omavalitsuste ja muude linnapiirkonna oluliste partnerite poolt arenguvaldkondade eesmärgid ning strateegilised arengusuunad.

1.1. Geograafiline määratlus

Linnapiirkonnana käsitletakse kesklinna ja nendega funktsionaalselt tihedalt seotud lähitagamaad. Linnapiirkonna ulatuse määratlemise aluseks on valglinnastunud ala ning kasvava rahvastikuga ala ulatus ning igapäevase tiheda pendelrände ulatus.

Jõhvi ja Kohtla-Järve linnapiirkond asub Eesti kirdeosas, Ida-Viru maakonna keskosas. Linnapiirkonda piiravad põhjast Soome laht, lõuna poolt Alutaguse metsad ja rabad, idast Sillamäe linn ning metsa ja põlevkivi kaevandamise karjäärivöönd ning läänest Kiviõli-Lüganuse piirkond. Linnapiirkonda läbivad olulised ida-läänesuunalised transpordikoridorid - Tallinna-Peterburi maantee ning samasuunaline raudtee ning Jõhvist algav lõunasuunaline Jõhvi-Tartu-Valga-Riia maantee. Linnapiirkond asub Kunda ja Sillamäe sadama lähedal.

Jõhvi ja Kohtla-Järve linnapiirkonna moodustavad viis omavalitsust (vt joonis 1):

- Jõhvi vald
- Kohtla-Järve linn
- Kohtla vald
- Kohtla-Nõmme vald
- Toila vald



Joonis 1. Jõhvi ja Kohtla-Järve linnapiirkond. Statistikaameti kaardirakendus.

Rohelise katkendjoonega on toodud linnapiirkonnaga rekreatsiooniteenuste läbi seotud alad, mis asuvad linnapiirkonna naaberomavalitsuste territooriumil. Linnapiirkonna lõunaosa ääristab Kurtna järvestu puhkeala koos Alutaguse spordikeskusega ning linnapiirkonnast läänes on moodustunud funktsionaalne seos põlevkivi kaevandamise ja töötlemise järgsete objektide kasutuselevõtuga turismi ja rekreatsiooni eesmärgil: seal arendatakse Kohtla kaevandusparki-muuseumi ja talvekeskust ning nendega funktsionaalselt seotud Aidu veespordikeskust ja Kiviõli seikluskeskust.

II. Demograafia ja sotsiaalprobleemid

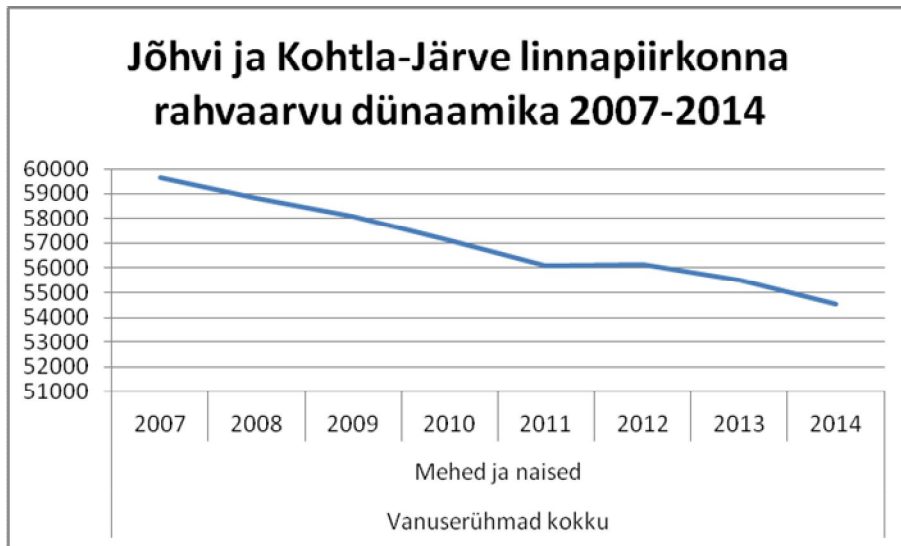
2.1. Linnapiirkonna rahvastiku ülevaade ning põhilised suundumused

Kokku elas 2011 rahvaloenduse andmetel linnapiirkonnas 54 547 inimest. Statistikaameti andmetel on linnapiirkonna rahvaarv 1.jaanuaril 2014. aastal 54 551¹ inimest.

Omavalitsus/asum	Rahvaarv 01.01.2014 Statistikaameti andmetel	Rahvaarv 01.01.2015 rahvastikuregistri andmetel
Kohtla-Järve linn	37 198	37465
<i>sh Ahtme linnaosa</i>		16802
<i>sh Järve linnosa</i>		16566
<i>sh Kukruse linnaosa</i>		580
<i>sh Oru linnaosa</i>		1187
<i>sh Sompalinnosa</i>		941
<i>sh Viivikonna linnaosa</i>		131
<i>sh linnaosa määratlemata</i>		1 258
Jõhvi vald	12 696	12 217
Jõhvi vallasisene linn	10 525	10531
Kohtla vald	1453	1618
Kohtla-Nõmme vald	1020	1 020
Toila vald	2184	2 312
Kokku linnapiirkond	54 551	54 632

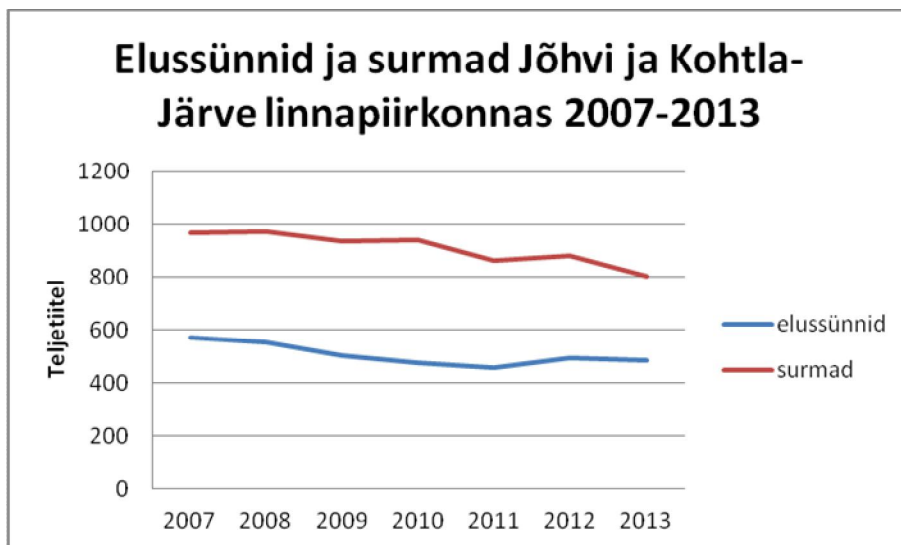
Rahvaarv linnapiirkonnas on olnud viimastel aastatel selgelt languses (vt joonis 2) olles vähenenud viimase seitsme aastaga u 5000 inimese võrra 59 616 elanikult 2007. aastal 54 551 elanikuni 2015. aastal.

¹ Statistikaameti ja rahvastikuregistri andmed ei lange kokku. Strateegias kasutatakse üldjuhul Statistikaameti andmeid.



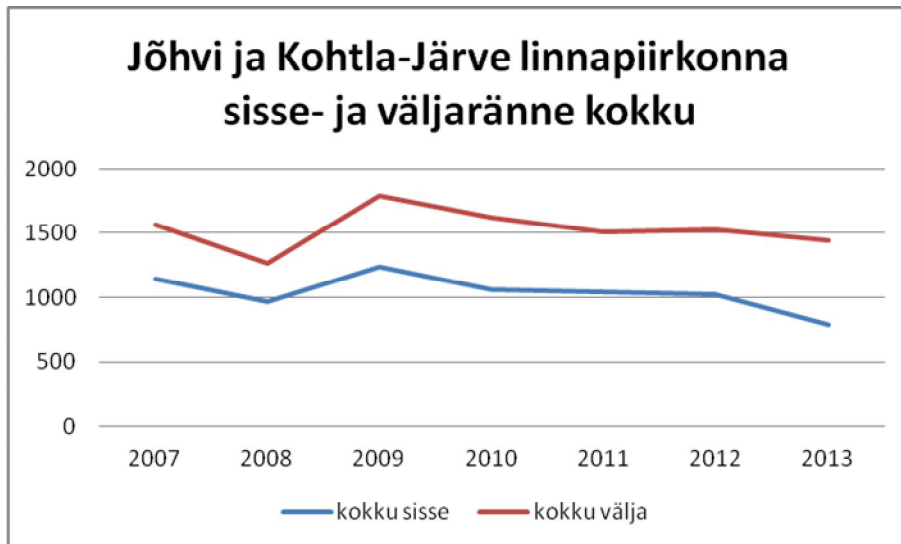
Joonis 2. Rahvaarvu dünaamika Jõhvi ja Kohtla-Järve linnapiirkonnas 2007-2014. Statistikaamet.

Rahvaarvu vähenemist põhjustab ühelt poolt negatiivne loomulik iive, kus surmade arv on stabiilselt ületanud elussündide arvu piirkonnas (vt joonis 3).



Joonis 3. Elussünnid ja surmad Jõhvi ja Kohtla-Järve linnapiirkonnas. Statistikaamet.

Teisalt mõjutab rahvastiku vähenemist negatiivne rändesaldo (vt joonis 4).

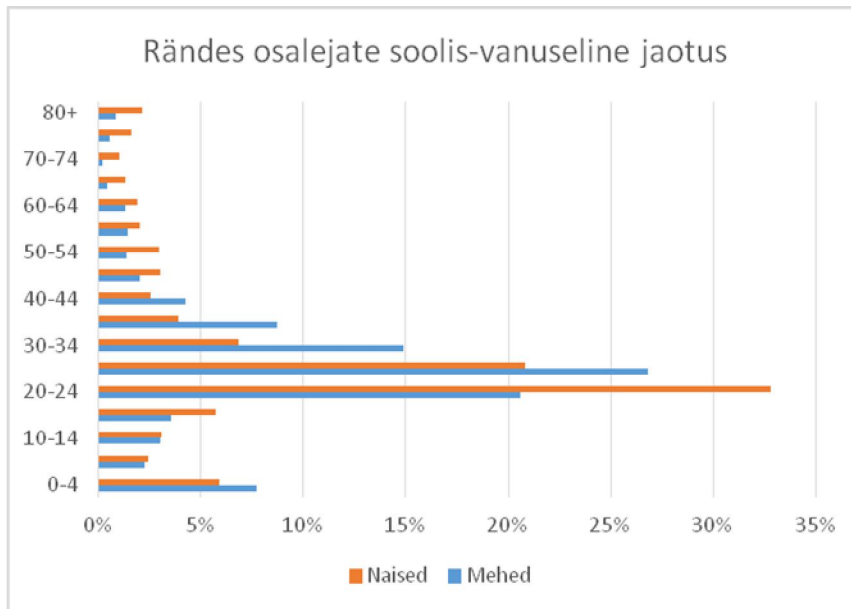


Joonis 4. Jõhvi ja Kohtla-Järve linnapiirkonna rändesaldo 2007-2013. Statistikaamet.

Ränne intensiivistus pärast 2008. aasta kriisi, kui kasvas nii piirkonna sisse- kui ka väljaränne. Viimaste aastate rändenäitajad püsivad suhteliselt stabiilselt, kuid kahjuks selge vahega väljarände kasuks. Suurim väljaränne (Statistikaameti andmetel) toimub linnapiirkonna rahvarohkeimast omavalitsususest, Kohtla-Järve linnast. Näiteks 2013. aastal oli rändesaldo Kohtla-Järve linnas -548 elanikku (1,47 % kogurahvastikust) vs. Jõhvi valla -86 inimest (0,68%), Kohtla valla -2 inimest (0,14%), Kohtla-Nõmme valla -7 inimest (0,68%) ja Toila valla -9 inimest (0,41%).

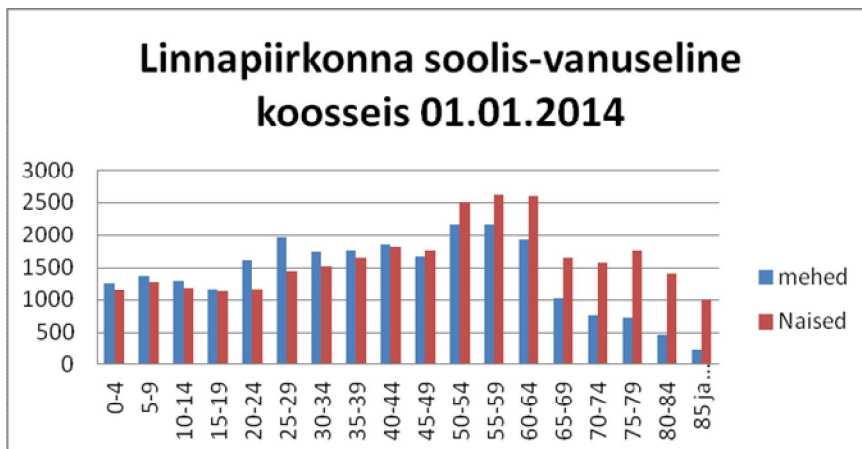
Väljaränne ja ka sisseränne toimub põhiliselt Eesti-siseselt. Ränne välisriikidesse ja sisseränne välisriikidest moodustab 13-14% rändemahust. Näiteks 2013 rändas linnapiirkonna omavalitsustesse Eestist 675 inimest ning välja mujale Eestisse 1253 inimest. Samal ajal linnapiirkonna omavalitsustesse rändas väljastpoolt Eestit sisse 115 ja neist Eestist välja 189 inimest.

Rändes osalejateks on Ida-Viru maakonnas põhiliselt nooremad vanuserühmad, ning võib eeldada, et ka Jõhvi ja Kohtla-Järve linnapiirkonnas toimib sama tendents (vt joonis 5).



Joonis 5. Ida-Viru maakonna 2006.-2012.a keskmine rändes osalejate soolis-vanuseline jaotus. Kohtla-Järve linna rahvastikuprognosis 2030.

Rahvastikuprotsesside tulemusena on praeguseks kujunenud linnapiirkonna soolis-vanuseline koosseis linnapiirkonna jaoks tervikuna ebasoodne (vt joonis 6).



Joonis 6. Jõhvi ja Kohtla-Järve linnapiirkonna soolis-vanuseline koosseis 01.01.2014. Statistikaamet.

Selgelt on eristatav suur üle 40 aasta vanuste elanike osakaal rahvastikus (eriti naiste seas), nooremad vanuserühmad on väikese arvulised ning ei suuda elanikkonda taastoota (eeldusel, et praegused sündimuskäitumise suundumused üldjoontes jätkuvad).

Pikemas perspektiivis jätkub nii rahvastiku vähenemine kui ka vananemine.

Linnapiirkonna rahvastikku saab prognoosida lähtudes kahe linnapiirkonna suurema omavalitsuse enda tarbeks tehtud rahvastikuprognosidest. Jõhvi vallale koostas

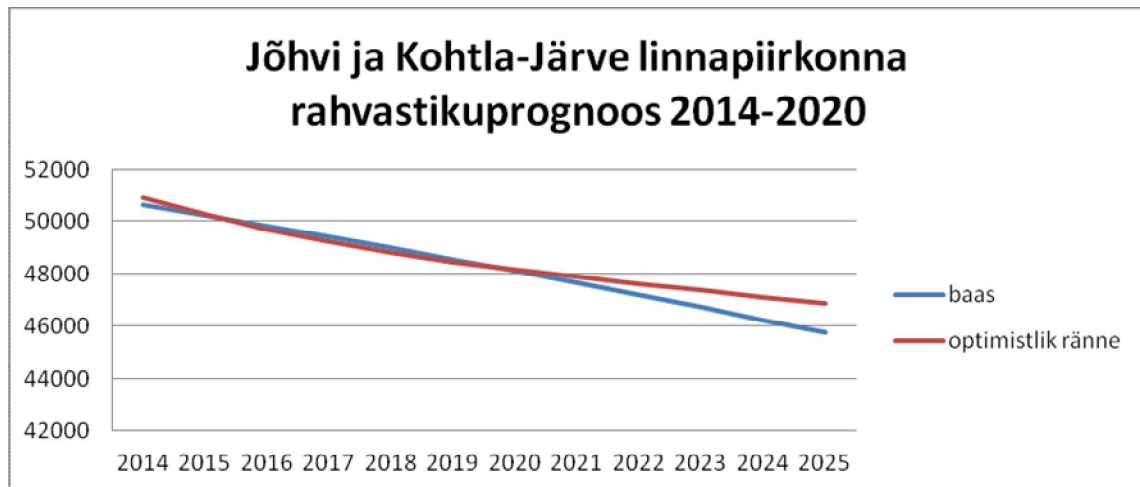
rahvastikuprognoozi 2008. aastal Geomedia OÜ töös „Jõhvi positsioneerimine Ida-Viru maakonnas 2008“, Kohtla-Järve linnale Kohtla-Järve linna arengukava 2016-2034 koostamise raames Mõttevend OÜ 2014. aastal.

Kuigi prognoosid on koostatud lähtuvalt veidi erinevast metoodikast ning ei hõlma linnapiirkonna väiksemaid omavalitsusi võib üldjoontes nende tulemusi lugeda usaldusväärseteks u 10% vea piirides, sest

- prognooside lähteeldused on üldjoontes sarnased
- prognooside suunad ei eristu märgatavalt
- väikeste maaliste linnapiirkonna omavalitsuste rahvaarv on võrreldes Kohtla-Järve linna ja Jõhvi valla rahvaarvuga suhteliselt väike, moodustades alla 10% linnapiirkonna kogurahvastikust (Jõhvi ja Kohtla-Järve rahvaarv on 2014. aasta seisuga 50 167, ümbritsevate valdade rahvaarv aga 4639 elanikku)

Lähtuvalt rahvastikuprognoside baasstsenaariumitest² kahaneks linnapiirkonna rahvastik 2025. aastaks 45 779 inimeseni. Rändega arvestavate optimistlike stsenaariumite puhul saab eeldusel, et väljarände tempo väheneb ja peatub 2020. aastaks, elanike arvuks prognoosida 46 889 inimest (vt joonis 7).

² Eeldatakse, et tegemist on suletud rahvastikuga, kus prognoositakse olemasoleva rahvastiku sündimust ja suremust ning ei võeta arvesse rändefaktorit.



Joonis 7. Jõhvi ja Kohtla-Järve linnapiirkonna ligikaudne rahvastikuprognosis. Kohtla-Järve ja Jõhvi rahvastikuprognosiside põhjal.

Praeguste suundumuste jätkumisel (väljaränne ületab olulisel määral sisserännet) võib rahvaarvu langus linnapiirkonnas olla veelgi suurem.

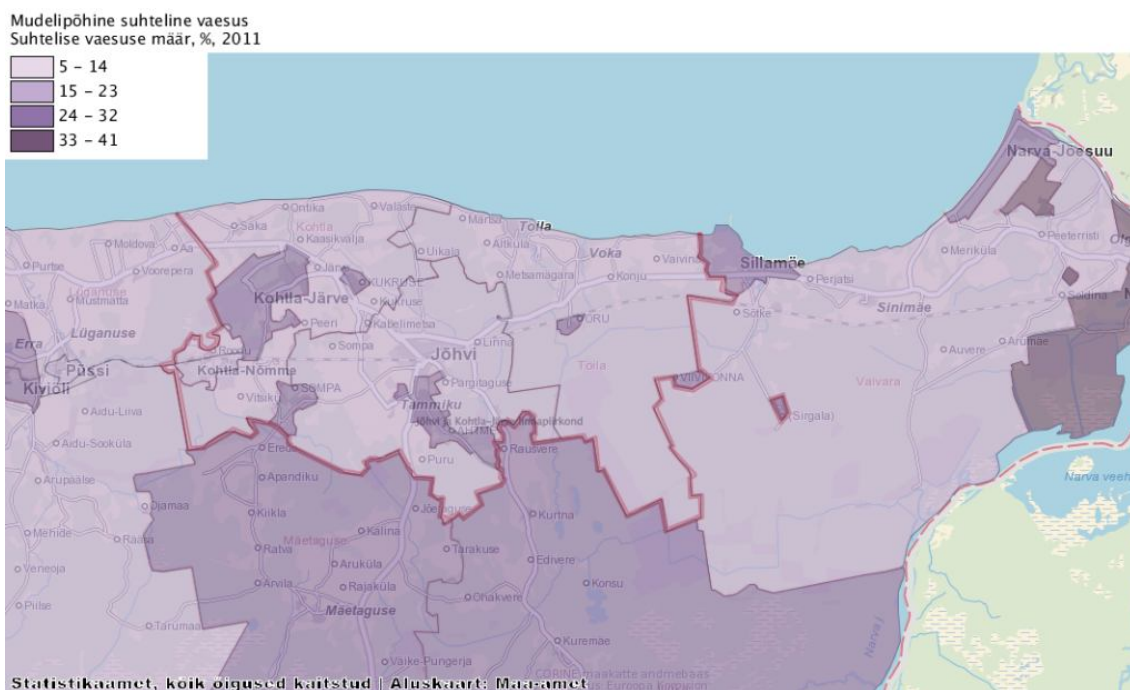
Vanusegrupiti toovad nii Kohtla-Järve kui ka Jõhvi rahvastikuprognosisid välja suuna rahvastiku üsna kiireks vähenemiseks ja vananemiseks, mida peamiselt põhjustab nooremate vanusegruppide suurem väljaränne.

Linnapiirkonna jaoks on oluline vähendada väljarännet linnapiirkonnast ning pakkuda elamisvõimalusi alates korteritest suur- ja väikeasumites kuni eramuteni väljapool linnapiirkonna suuremaid asumeid, mereäärsetes piirkondades või mujal puhta keskkonna ja rohealadega piirnevatel aladel siserände soodustamiseks. Lisaks vajab elavdamist tänapäeva ootustele vastavate üüripindade turg.

Linnapiirkonna füüsilise elukeskkonna kvaliteedi parandamiseks tuleks tühjaks jäänud ehitised operatiivselt lammutada. Selliseid ehitisi võib näha linnapiirkonna asumites mitmel pool.

2.2. Linnapiirkonna sotsiaalprobleemid

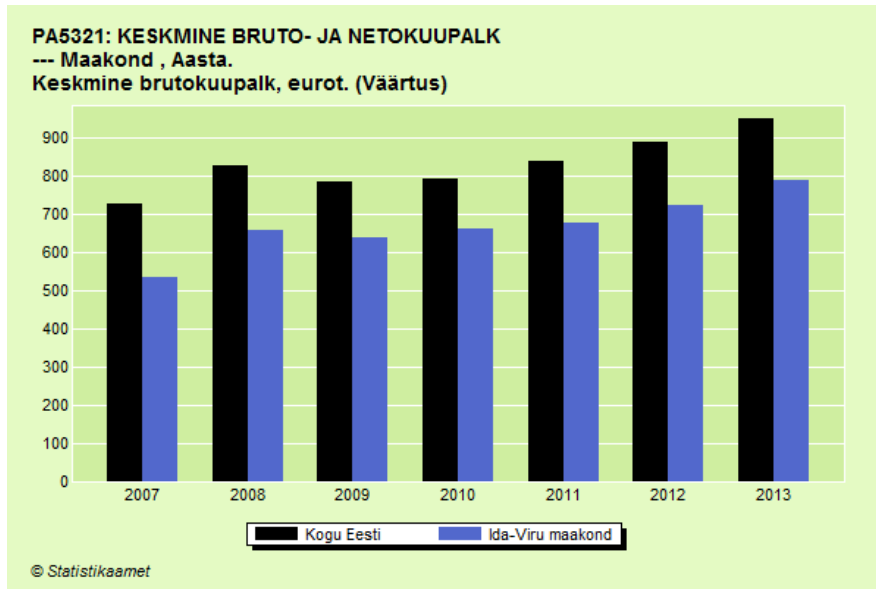
Linnapiirkonna üheks põhiliseks sotsiaalseks probleemiks on kõrge suhtelise vaesuse määr, seda eriti Kohtla-Järve linna asumites (vt joonis 8). Ida-Virumaal oli 2011. aastal suhtelise vaesuse määr 28,9%, mis on Eesti kõrgeim (kogu Eestis 17,6%). Jõhvi ja Kohtla-Järve linnapiirkonnas erineb 2011. aasta rahvaloenduse andmetel suhtelise vaesuse määr³ omavalitsuste kaupa, olles kõrgeim Kohtla-Järve linnas (28,5%). Linnapiirkonna valdades on see näitaja 18-21,3%.



Joonis 8. Mudelipõhise suhtelise vaesuse määr Jõhvi ja Kohtla-Järve linnapiirkonnas. Statistikaameti kaardirakendus.

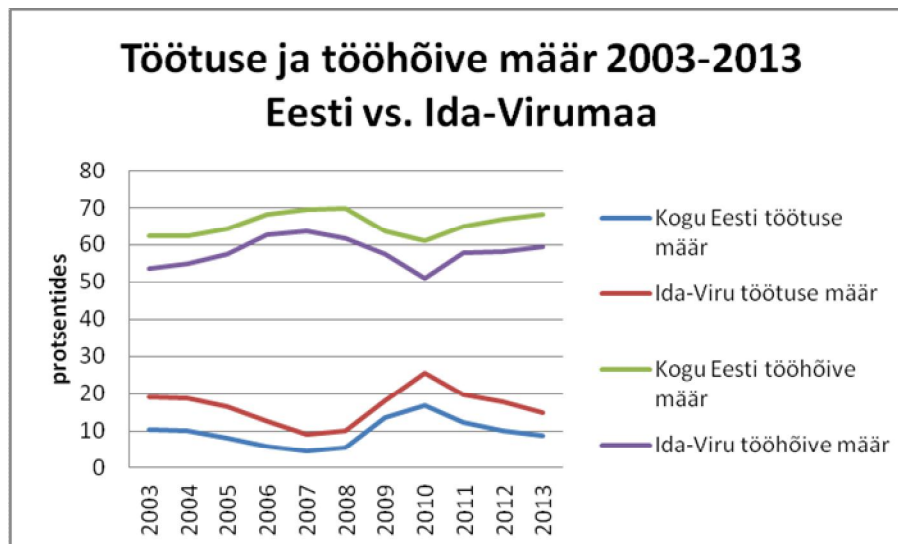
Vaesuse kõrge määra üheks põhjuseks on Ida-Viru maakonna brutopalga mahajäämus Eesti keskmisest palgatasemest (vt joonis 9). Brutopalk maakonnas viimastel aastatel kasvab ning see leevendab mõnevõrra absoluutse vaesusega seotud probleeme linnapiirkonnas.

³ Suhtelise vaesuse määr - isikute osakaal, kelle ekvivalentnetosissetulek on suhtelise vaesuse piirist (60% leibkonnaliikmete aasta ekvivalentnetosissetuleku mediaanist) madalam.



Joonis 9. Keskmine brutopalk Eestis ja Ida-Virumaal. Statistikaamet.

Tööpuudus maakonnas on suur ning nii töötuse määr⁴ kui ka tööhõive jääb pidevalt alla Eesti keskmisele näitajale (vt joonis 10).



Joonis 10. Töötuse ja tööhõive määr Ida-Virumaa vs. Eesti keskmine 2003 - 2013. Statistikaamet.

Töötuse kõrge määr tõstatab ühelt poolt teravamalt esile sotsiaalseid probleeme, kuid annab võimaluse ka ettevõtluse, sh tööstusettevõtluse arenguks, kuivõrd uutel

⁴ Töötuse määr ehk tööpuuduse määr (ILO metoodika alusel) - töötute osatähtsus tööjõus.

ja laienevatel ettevõtetel on olemas võimalus tööjõudu kaasata. Probleemi teravdab asjaolu, et töötute keskmine vanus kasvab koos rahvastiku vananemisega. Seetõttu on oluline leida võimalused nende inimeste tööturule kaasamiseks, kes praegu sealt välja jäävad: pikaajalised töötud ja heitunud, eakamad inimesed, erivajadustega inimesed.

Nõudmised tööjõule on aja jooksul muutunud ja kasvanud koos ettevõtluse tehnoloogia tasemega. Tööturul on nõutud kvalifitseeritud spetsialistid ning samuti teenindusvaldkonna töötajad, kelle puhul on nõuded kvalifikatsioonile samuti muutunud palju suuremaks. See loob vajaduse parema täiendus- ja ümberõppe korralduseks linnapiirkonnas.

Tööpuuduse vähendamise ning tööta jäänud inimeste ümber- ja täiendõppega samuti kui alustavate väikeettevõtjate toetamisega tegeleb maakonnas Eesti Töötukassa Jõhvi büroo. Töötukassa toetab tööturu tõhusat toimimist linnapiirkonnas ning teeb aktiivset koostööd linnapiirkonna ettevõtjate, omavalitsuste, kutse- ja kõrgharidusasutuste ning arendusorganisatsioonidega.

Tõine ränne intensiivistub ida-lääne suunal (Tallinn, Rakvere, Sillamäe ja Narva). Seda soodustab hea ida-läänesuunaline transpordinfrastruktuur (maantee, raudtee), kuid ühistranspordi tihedus ja -ühendus ei vasta vajadusele. Paljud linnapiirkonna ettevõtted peavad seetõttu pakkuma oma töötajatele ettevõtte transpordi tööle ja tagasi.

2.3. Haridus-, sotsiaal- ja tervishoiuteenuste kättesaadavus linnapiirkonnas

Haridusvaldkond

Linnapiirkonnas tervikuna on tagatud haridus- sotsiaal- ning tervishoiuteenuste kättesaadavus. Probleemaatiline on nende teenuste optimaalse mahu leidmine arvestades rahvastikuprotsesside tulevikusuundumusi. Võttes arvesse elanike arvu vähenemist ja elanikkonna vananemist tulevikus (vt ptk 2.1) tekib vajadus haridusvõrgustikku kohendada, korrigeerida selle sisu enam täiskasvanute õppe ja ümberõppe poole ning kasvatada eakamale elanikkonnale mõeldud sotsiaal- ning terviseteeuste mahtu.

Linnapiirkonnas on 19 alusharidusasutust, 14 üldhariduskooli, 2 kutseõppeasutust, 12 huvikooli ning kaks kõrgharidusasutust (rakenduslik kõrgharidus), vt lisa 1. Paljud haridusobjektid vajavad renoveerimist. Lasteaedadest saab uutena käsitleda Jõhvi lasteaeda Pillerkaar ja Toila lasteaeda Naerumeri. Muud piirkonna lasteaiad vajavad renoveerimist. Üldhariduskoolidesse on investeeritud seni põhiliselt EL toetusvahendite abil, kuid endiselt on koole, mis vajavad renoveerimist.

Linnapiirkonnas on kaks kõrgharidust pakkuvat kõrgkoolide filiaali - Kohtla-Järve Järve linnaosas Tallinna Tehnikaülikooli Virumaa kolledž ning Kohtla-Järve Kukruse linnaosas Tallinna Tervishoiu Kõrgkooli allüksus.

Tervishoiu- ja sotsiaalteenused

Linnapiirkonnas pakutakse mitmekesiseid sotsiaal ja tervishoiuteenuseid (vt lisa 2).

Linnapiirkonnas asub üks Eesti neljast piirkondliku tähtsusega keskhaiglast, Ida-Viru Keskhaigla. Keskhaiglas on kirurgia-, sise-, hamba- ning taastus- ja hooldusravikliinik ning kaheksa meditsiiniteenistust. Haigla teenindab ligi 170 000 elanikuga piirkonda ning annab tööd enam kui 1000 töötajale. Ida-Viru Keskhaigla arstid võtavad vastu maakonna polikliinikutes Kohtla-Järve Järve ja Ahtme linnaosas ning Kiviõlis ja Sillamäel.

Ida-Viru Keskhaigla teenuste kvaliteet paranes eelmise EL rahastamisperioodi investeringute toel, mille järel aktiivravi osutatakse ühes hoonekompleksis Kohtla-Järve Ahtme linnaosas. Haigla koosseisu kuuluvad hooldusravi- ja tuberkuloosiravikorpused.

Perearstiteenused on kättesaadavad perearstikeskustes Jõhvis, Kohtla-Järvel, Toila vallas ja Kohtla-Nõmmel.

Sotsiaalteenuseid pakuvad omavalitsused, era- ja kolmas sektor. Eakatele suunatud sotsiaalteenuste spektrit tuleks laiendada ning hooldekodu kohtade arvu suurendada.

Puudulik on linnapiirkonnas spetsiifiliste sotsiaalteenuste pakkumine, nt vanemateta ja erivajadustega lastele. On vajadus vanemliku hoolitsuseta ja/või erivajadustega lastele suunatud teenuste edasiarendamise järele.

Parandamist vajavad linnapiirkonnas sotsiaalteenuste füüsilise kättesaadavus parema ühistranspordi korralduse abil ning teenuseid pakkuvate asutuste hoonetele ligipääsetavus liikumispuuetega inimestele.

Spordi- ja rekreatsiooniobjektid

Enamik linnapiirkonda ehitatud spordiobjektidest nii sise- kui ka välitingimuste jaoks ning mitmesuguste hooajaliste tegevuste jaoks (vt lisa 2) ei vasta tänapäeva nõuetele ja vajavad investeringuid, et pakkuda kvaliteetset teenust nii harrastus- kui ka saavutusportlastele⁵. Rekreatsioonivõimalused on väga oluline osa elanike rahvatervise taseme hoidmisel ja parandamisel.

2.4. Rahvastiku-, haridus- ja sotsiaalvaldkonna peamised ning ühised väljakutsed ja arenguvõimalused

⁵ Suhteliselt uued spordiobjektid on Ahtme spordihall, Jõhvi spordihall ning rajamisjärgus Jõhvi ujula ja jäähall.

- Rahvastikutrendide ning -prognooside alusel saab määratleda linnapiirkonna ühe olulisema väljakutse, lahenduste leidmiseks rahvastikuprotsesside negatiivsete suundumuste leevendamiseks.
- Arvestades vastuvõetud otsuseid riigigümnaasiumite rajamiseks Jõhvis ja Kohtla-Järve Järve linnaosas võib eeldada linnapiirkonna gümnaasiumivõrgu muutmist lähemate aastate jooksul. Riigigümnaasiumide ülesandeks oleks muu hulgas korraldada koostööd gümnaasiumite ja linnapiirkonna koolide, samuti kõrgkoolide, kutseharidusasutuste ja ettevõtjate vahel.
- Kvaliteetse ja elukohalähedase põhihariduse kättesaadavuse tagamine toetab kõrget elukeskkonna kvaliteeti.
- Kõrgharidusasutusi kui arengumootoreid toetatakse ulatuses, mis tooks rohkem õppima tudengeid väljastpoolt linnapiirkonda ning teeks nad eelistatud valikuks ka linnapiirkonna noortele. Väljakutse täitmine vajab nii head hariduse kvaliteeti kui ka tudengite vajadustele vastavaid olmetingimusi, ajaveetmis-, spordi- ja muid võimalusi.
- Kõrg- ja kutsehariduse pakkumine tuleb viia enam kooskõlla linnapiirkonna tööturu vajadustega.
- Sotsiaalvaldkonna- ja haridusteenused on üldiselt kättesaadavad, linnapiirkonna asumite vahelise ühistranspordiühenduse parem korraldus parandaks seda veelgi. Probleemiks on teenuseid pakkuvate objektide füüsiline ligipääsetavus puuetega inimestele.
- Lähtuvalt rahvastikuprognoosidest tuleb arvestada ülalpeetavate määra suhteliselt kiire kasvuga, mis kaasneb elanikkonna vananemise ning nooremaealiste väljarändega. See loob lisasurve töökohtade kvaliteedile, kuna vähem tööealisi inimesi peab suutma rohkem teenida (maksu maksta), et tagada ülalpeetavate vajaduste täitmine.
- Parema elukvaliteedi tagamiseks vajab linnapiirkond spordiobjektide ja -komplekside (staadionid, ujulad, spordiväljakud ja sisehallid) väljaarendamist nii tuumikasumites kui ka tuumikasumite lähitagamaal arvestusega, et ei toimuks mittevajalikku dubleerimist ja objektid oleks majanduslikult suutlikud.

2.5. Rahvastiku-, haridus- ja sotsiaalvaldkonna arengueemärgid ning strateegilised arengusuunad

Eesmärk: väljarände aeglustunud tempo.

Elanikkonna arv stabiliseerub väljarände pidurdumise ja mujalt Eestist linnapiirkonda sisserännanute ning iibe kasvuga. Eesmärgi saavutamist hinnatakse rahvastikuandmete alusel.

Alaesmärk: kvaliteetne füüsiline elukeskkond.

Linnapiirkonna füüsilist elukeskkonda iseloomustab funktsionaalsus ja esteetika. Piirkonda ilmestavad uued, nutikate lahendustega atraktiivsed alad, korrastatud rohealade võrgustik ja aktiivselt kasutatav rekreatiivne ressurss.

Strateegilised arengusuunad:

- maastikukujundamine, linnaruumi esteetika ja funktsionaalsuse kujundamine
- ranniku- ja rohealade kompleksne väljaarendamine rekreatsiooni otstarbel
- vanade amortiseerunud hoonete lammutamine
- elamualade kavandamine ja rajamine, eluruumi üüripindade ehitamine, roheasumite rajamine⁶
- alakasutatud alade⁷ kompleksne taaselavdamine

Alaeesmärk: haridusvõrgustik pakub Eesti linnapiirkondade tasemel konkurentsivõimelist õpikeskkonda.

Linnapiirkonna kõrgharidusasutuste kvaliteet tagab läbi konkursi hinnatud hariduse. Kõrgkoolid osalevad aktiivselt piirkonna arenguprotsessides oma valdkondade innovatsiooni eestvedajatena. Kutseõppeasutused koolitavad ettevõtjatelt saadud sisendi alusel vajaliku kvalifikatsiooniga lõpetajaid. Gümnaasiumite õppetase lubab konkureerida mistahes kõrgkooli. Põhi- ja algkoolide võrgustik toimib tihedas koostöös gümnaasiumite ja kutseõppeasutustega andes elukoha läheduses kvaliteetset alg- või põhiharidust. Toimib vajadustele vastav alusharidus- ning huviharidus- ning täiendõppe süsteem. Kogu haridussüsteemi toimimist iseloomustab kaasaegne ettevõtlik õpe.

Strateegilised arengusuunad:

- kampuste⁸ rajamine linnapiirkonna õppeasutuste juurde
- haridus- ja innovatsioonilased koostööprogrammid
- spordiobjektide korrastamine õppeasutuste juures
- haridus- ja huviharidusvõrgustiku vajadusi arvestava õpilastranspordi ühine korraldamine
- erineva tasandi õppe (sh. huviharidus ja täiendõpe) lõimimine ühtsesse süsteemi läbi muutuste õppekorralduses, ühiste õppijale suunatud programmide rakendamise ning õppija erinevate õppetasandite vahelise liikumise soodustamine

⁶ Liginullenergiamajade asumid keskkonnateadlikele inimestele

⁷ Vt. Punkt 3.2

⁸ Kampus (*Campus*) - terviklik, piiritletud territooriumil asuv õppe- ja elukeskkond

Alaeesmärk: kättesaadavad ja mitmekesised sotsiaal- ja tervishoiuteenused.

Konkurentsivõimelised sotsiaal- ja tervishoiuteenused lubavad teenindada kliente vähemalt maakonna ulatuses, pikemas perspektiivis ka väljastpoolt tulijaid. Teenuste kättesaadavus kindlustatakse ühiselt planeeritud ja rakendatud ühistranspordiga.

Strateegilised arengusuunad:

- hoolekandeteenuste kaasajastamine ja teenuste mitmekesisuse ja kättesaadavuse parandamine
- vanemliku hoolitsuseta ja/või erivajadustega lastele suunatud teenuste kompleksne arendamine ja laiendamine
- keskhaigla jätkuv uuendamine
- esmatasandi tervisekeskuste väljaarendamine

Alaeesmärk: kõiki huvilisi rahuldavad heal tasemel spordi- ja vabaajateenused.

Piirkonna spordi- ja vabaajateenuste võrgustkku iseloomustab mitmekesisus, piirkonna võimalustel tuginev omapära, kvaliteet, koostöö, majanduslik suutlikkus, mõistlik konkurents ja hea juurdepääs kogu piirkonna ulatuses.

Strateegilised arengusuunad:

- Nii spetsialiseeritud (vastavad rahvusvahelistele nõuetele), kui ka polüfunktsionaalsete spordi- ja vaba aja objektide rajamine, olemasolevate täiendamine ja renoveerimine.

Linnapiirkondade jätkusuutliku arengu meetmega seotud eesmärgid ja strateegilised tegevussuunad:

Alaeesmärk: kvaliteetne füüsiline elukeskkond.

- Maastikukujundamine, linnakeskkonna esteetika ja funktsionaalsuse kujundamine.
- Rannikualade kompleksne väljaarendamine rekreatsiooni otstarbel.
- Rohealade väljaarendamine linnapiirkonnas rekreatsiooni otstarbel.
- Vanade amortiseerunud hoonete ja rajatiste lammutamine alakasutatud aladel.
- alakasutatud alade⁹ kompleksne taaselavdamine

⁹ Vt. Punkt 3.2

Alaeesmärk: haridusvõrgustik pakub Eesti linnapiirkondade tasemel konkurentsivõimelist õpikeskkonda.

- **Haridus- ja huviharidusvõrgustiku vajadusi arvestava õpilastranspordi ühine korraldamine.**

Alaeesmärk: kõiki huvilisi rahuldavad heal tasemel spordi- ja vabaajateenused.

- **Nii spetsialiseeritud (vastavad rahvusvahelistele nõuetele) kui ka polüfunktsionaalsete spordiobjektide rajamine, olemasolevate täiendamine ja renoveerimine alakasutatud aladel.**

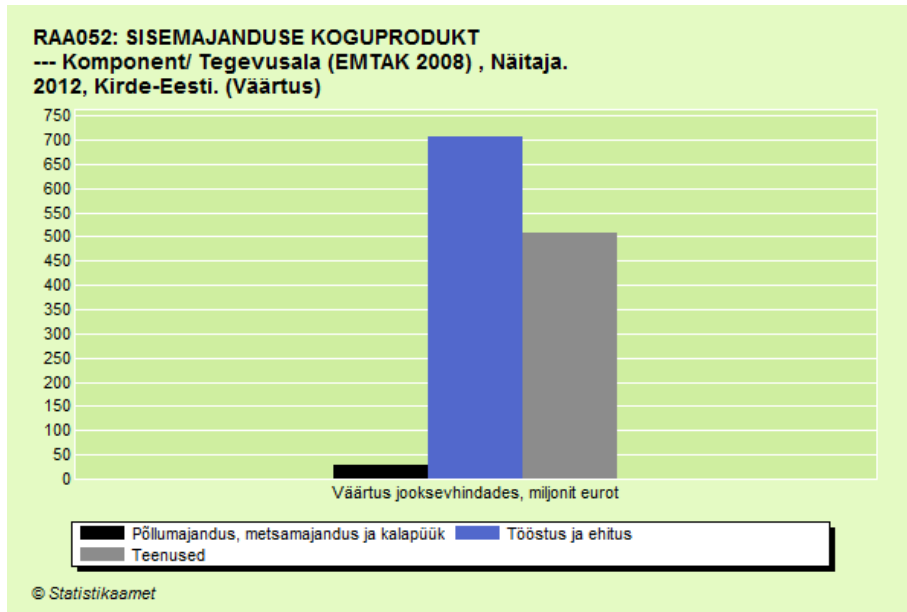
III. Majandus¹⁰

Jõhvi ja Kohtla-Järve linnapiirkond asub Ida-Viru maakonna südames ning on üheks maakonna majandusveduriks. Maakonna olulisima sektori - põlevkivisektori - tegevused jagunevad põhiliselt Jõhvi ja Kohtla-Järve ja Narva linnapiirkonna ning maakonna lõunapiirkonna vahel, hõlmates energiatootmist Narva piirkonnas, kaevandamist ja töötlemist Narva piirkonnas, kaevandamist lõunapiirkonnas ning töötlemist Jõhvi ja Kohtla-Järve piirkonnas. Seetõttu võib linnapiirkonna majanduse iseloomustamiseks teatud mõõndustega kasutada kogu Ida-Viru maakonna näitajaid. Piirkonna majandus on mitmekesine, kuid sektorite kaupa on tööstus- ja ehitussektor ülekaalus, primaarsektori tähtsus on marginaalne (vt joonis 11). Siiski on primaarsektori heal käekäigul suur mõju linnapiirkonna visuaalsele kvaliteedile, pakkudes hoolitsetud maastikke linnastu asumite vahel ning tootes ka linnapiirkonna jaoks vajalikku põllumajanduslikku toodangut ja pakkudes piirkonnale merest püütud kala. Teenuste sektor loob suurel arvul töökohti, sh kvaliteetseid avaliku sektori töökohti ning toetab piirkonna majanduse kasvu.

Positiivselt mõjub riigi avalike asutuste toomine maakonda (nt Viru Vangla, Viru maakohtu Jõhvi kohtumaja, Justiitsministeeriumi vanglate osakond). Luuakse atraktiivseid töökohti, mis toob piirkonda nooremaid spetsialiste koos peredega.

Ettevõtlusvaldkondade loetelu, milles tegutsevaid ettevõtteid võib käsitleda klastrina, on esitatud lisas 3.

¹⁰ Linnapiirkonna ettevõtluse täpsustav ülevaade on lisas 3.



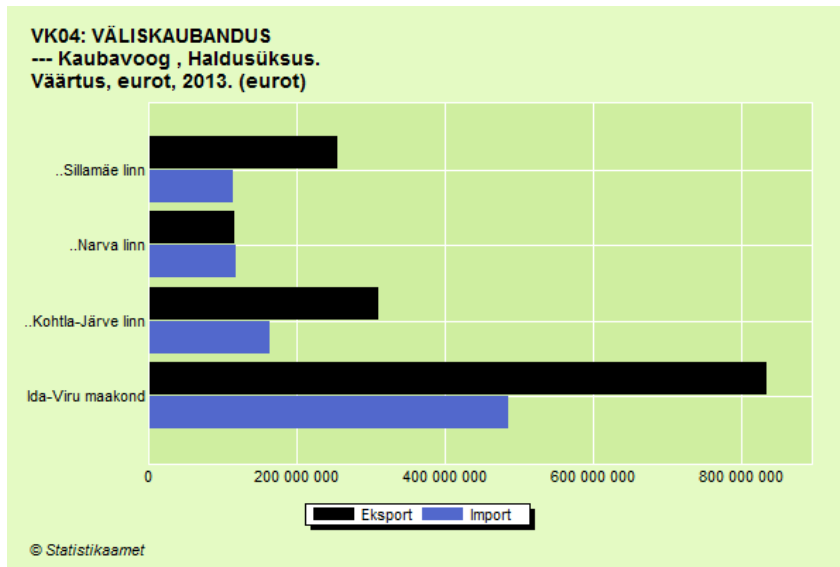
Joonis 11. Ida-Viru maakonna sisemajanduse koguprodukt jooksevhindades 2012. Statistikaamet.

Tööstussektoris on olulisim tegevusvaldkond linnapiirkonnas põlevkivi, selle kaevandamise, töötlemise ja valdkonna teenindamisega seotud tegevused. Põlevkivisektori ettevõtetes - Eesti Energias, Viru Keemia Grupis ja Kiviõli Keemiatööstuses on hõivatud kokku üle 7000 inimese. Põlevkivi ja selle toodete hind sõltub olulisel määral nafta hinnast maailmaturul, mis on viimasel aastakümnel oluliselt tõusnud, kuid viimase aasta jooksul tuntuvalt langenud. Kõrge hind säilitaks põlevkivitoodete konkurentsivõime maailmaturul ning ka põlevkivisektori ettevõtete investeringuvõime oma tegevuse laiendamiseks.

Juhul kui nafta hind jääb pikaajalisse madalseisu, siis pärsib see Ida-Viru põlevkivisektori toimimist.

Peale põlevkivi töötlemise lisavad sadu töökohti ehitusmaterjalide, metallkonstruktsioonide ja seadmete, puitmaterjalide ja mööbli tootmine, toiduainetööstus, ehitusettevõtted ja veondus. Suurel arvul kvaliteetsed töökohti pakub linnapiirkonnas avalik sektor.

Linnapiirkonna majanduse positsioonist Ida-Viru maakonnas võib teha järeldusi maakonna olulisemate eksportivate piirkondade (Narva, Sillamäe, Kohtla-Järve) võrdlusest (vt joonis 13).



Joonis. 13. Kohtla-Järve, Sillamäe ja Narva linna väliskaubandusvoogude võrdlus Ida-Virumaa väliskaubandusvooga 2013. Statistikaamet.

Maakonna ekspordi positiivne suhe impordi mahtu on selge indikaator investoritele ja pankadele heast investeerimiskliimast. Rahvastiku kui muud sotsiaalset laadi suundumused ei reageeri nii kiiresti majanduse positiivsele liikumisele.

Loodusressursside kasutamisel põhinev eksportiv majandus on tugev, kuid majanduse toimimisest tekkiv tulu ei rakendu piirkonnas piisavalt. Seetõttu vajab linnapiirkond tööstusest tulenenud mõjude leevendamiseks tasandusmehhanisme.

Teenuste valdkonnast väärivad eraldi väljatoomist avalike teenuste osutamine, mis koondub olulisel määral linnapiirkonda, ning turismiteenuste osutamine, mis ei loo küll kõrgepalgalisi töökohti, kuid pakub elanikele ja piirkonna külalistele mitmekesisemaid isikuteenuseid.

Äriteenuste pakkumine piirkonnas vajab veel edasiarendamist.

TTÜ Virumaa kolledži juures asub ka Põlevkivi Kompetentsikeskus, mis on pühendunud põlevkivivaldkonna terviklikule arendamisele ning sellel on ka teadusliku töö potentsiaali. Põlevkivi Kompetentsikeskus tegutseb kolmes põhilises suunas:

- teaduse, hariduse ja uuringute suund - rahvusvaheliste andmebaaside koostamine ja haldamine, uuringuteenuste osutamine, spetsiifilised koolitused
- ettevõtlussirde suund - üliõpilaste ja väikeettevõtjate julgustamine ja toetamine, et nad siseneksid põlevkivivaldkonna ettevõtlusesse
- Teadlikkuse ja kommunikatsiooni suund - põlevkivi, selle kaevandamise ja töötlemise teadlikkuse suurendamine, infomaterjalide koostamine, põlevkivivaldkonna populariseerimine koolides

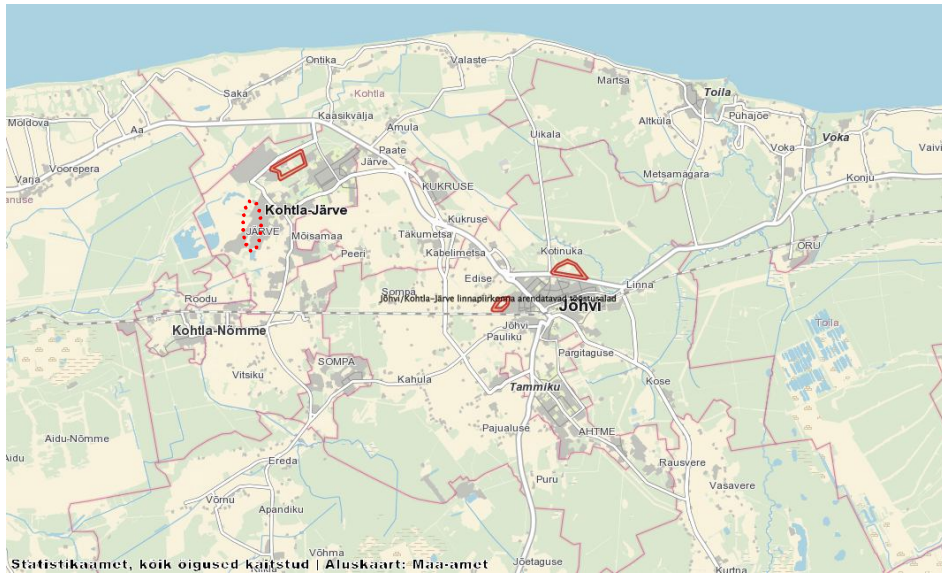
Põlevkivi Kompetentsikeskus on oluliseks partneriks linnapiirkonna põlevkivisektori väikeettevõtluse loomisel ja arendamisel. Seni on väikeettevõtlus põlevkivisektoris vähe arenenud, kuid sel on märkimisväärset potentsiaali.

Praeguseks on Põlevkivi Kompetentsikeskus oma tegevuse alles käivitanud. Kompetentsikeskus vajab tuge tegevuse edasiarendamiseks ja võimendamiseks. Selleks on oluline kasutada kompetentsikeskuse partnerite võimalusi rahastamisel, sisuliste tegevuste korraldamisel ja elluviimisel.

Tööstusalad

Linnapiirkonna suuremad omavalitsused Jõhvi ja Kohtla-Järve on moodustanud koos partneromavalitsuste Narva ja Kiviõliga ning Eesti riigiga (Majandus- ja Kommunikatsiooniministeerium ning Keskkonnaministeerium) sihtasutuse Ida-Virumaa Tööstusalade Arendus, mis tegeleb tööstusparkide ja tööstus- ning ettevõtlusalade arendamisega.

Jõhvi ja Kohtla-Järve linnapiirkonnas arendatakse kolme tööstus- ja ettevõtlusala (vt joonis 14).



Joonis 14. Jõhvi ja Kohtla-Järve linnapiirkonna arendatavad tööstusalad. Punktiiriga on tähistatud Kohtla-Järve perspektiivne tööstusala II. Statistikaameti kaardirakendus.

Jõhvis arendatakse Jõhvi Tööstusparki ning Jõhvi Logistika- ja Äriparki; Kohtla-Järvel Kohtla-Järve Tööstusparki. Hetkel kasutab linnapiirkonna tööstusparkide teenust 9 ettevõtet, kavas on lähiaastail leida juurde veel ligi 20 investorit.

Jõhvi Tööstuspark asub raudtee lähedal ning on orienteeritud väiketööstusele, Jõhvi Logistika- ja Äripark asub Tallinna-Peterburi maantee ääres ning keskendub veondus- ja laondusteenustele, samuti suuremat lisandväärtust pakkuvale väiksema mastaabiga tegevusele väike- ja keskmise ettevõtluse baasil (vt joonis 15).

kanalisatsioon, elektriühendused, gaas jms) teostamiseks, mis loovad eeldused investorite kaasamiseks.

EL toetustega arvestatakse ka tulevikus ning nende abil loodetakse katta kulused turundusvaldkonnas ning vajaliku infrastruktuuri rajamisel.

Kommunaalmajandus

Linnapiirkonna põhiline vee-ettevõtja Järve Biopuhastus OÜ pakub nii joogivett kui ka reovete ärajuhtimist ja puhastamist. Toila valla vee-ettevõtjaks on OÜ Toila VV. Joogivett tarnitakse ja reovett kogutakse trasside kaudu kõigis suuremates asumites, v.a Kohtla-Järve Oru linnaosas, kus elanikkonda varustatakse joogiveega tsisternide abil.

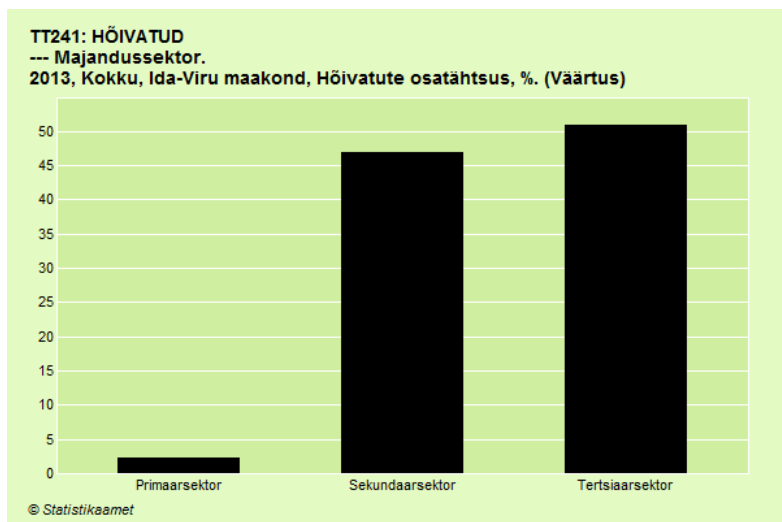
Veevarustuse ja kanalisatsiooni arendamiseks tehtud investeeringud ei taga veel kogu piirkonnas normikohast joogivee kvaliteeti, reovee ärajuhtimist ja puhastamist. Investeeringuid tuleb jätkata pea samas mahus kui seni.

Linnapiirkonna suurim soojatootja Viru Keemiagrupi kontserni kuuluv VKG Soojus varustab soojaga linnapiirkonna tuumikasumeid Ahtmet, Järve linnaosa ja Jõhvit. Väiksemates asumites kasutatakse lokaalkütet või tsentraalse kütte puudumisel individuaalseid lahendusi. Soojamajanduses tuleb eelkõige vähendada energiakulusid lõpptarbivate juures ja soojatrassidel, mis võimaldab tõsta energiakasutuse efektiivsust.

Kommunaalteenuste kvaliteet ning hind on samuti olulised näitajad elukeskkonna atraktiivsuse kujundamisel.

3.1. Tööturg

Jõhvi ja Kohtla-Järve linnapiirkonna tööturgu kujundab linnapiirkonna põhiline hõivestruktuur, kus suurem osa töötajaid on põhiliselt hõivatud teenuste ja tööstussektoris (vt joonis 17).



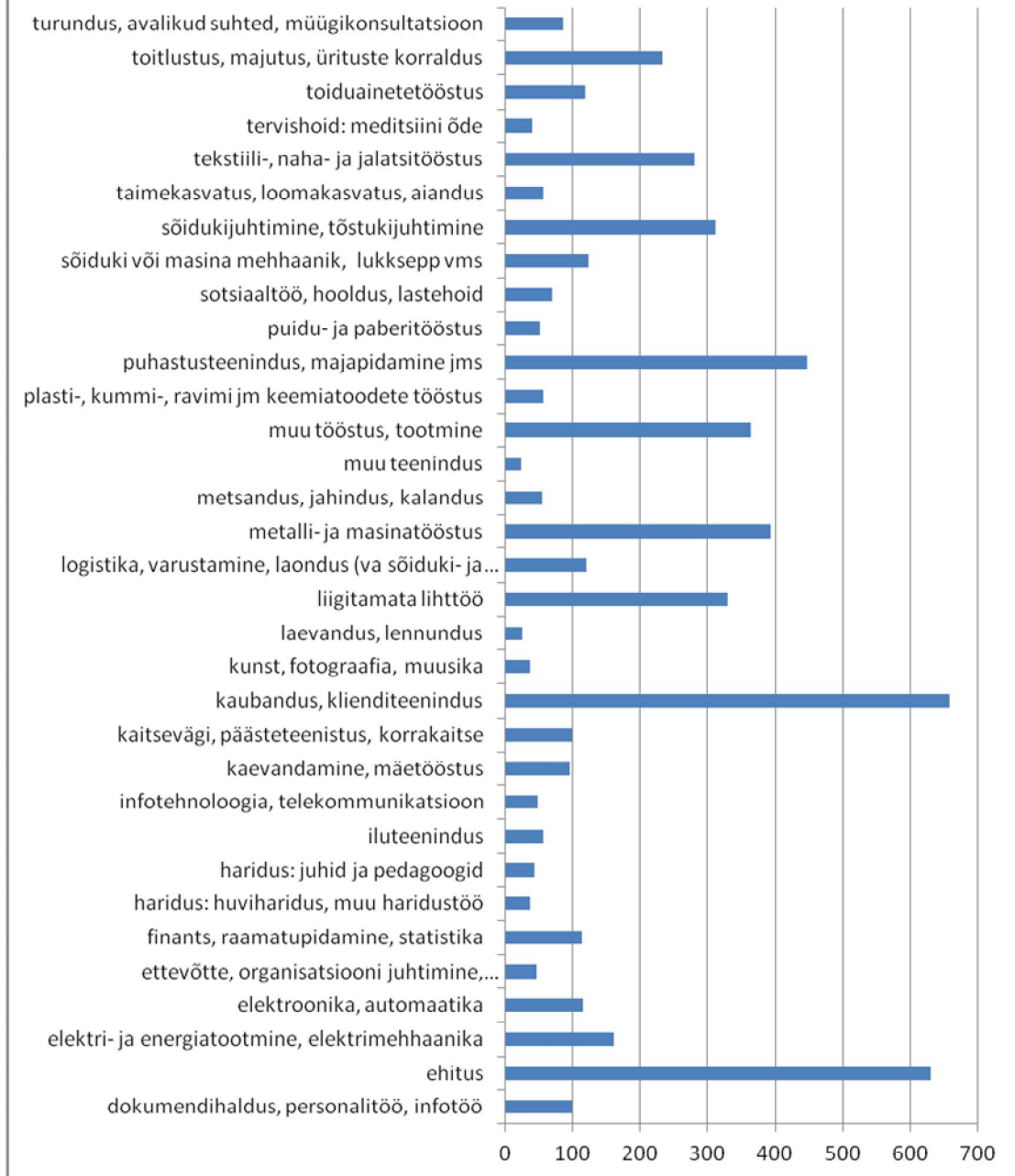
Joonis 17. Hõive struktuur majandussektori kaupa Ida-Virumaal 2013. Statistikaamet.

Primaarsektori hõive määr on madal.

Tööstussektoris pakub enim töökohti põlevkivisektor: Eesti Energia AS ning Viru Keemia Grupp AS; teenindussektoris aga avalik sektor: eelkõige SA Ida-Viru Keskhaigla, Viru Vangla, Jõhvi Kohtumaja, terviseturismiga tegelev AS Toila Sanatoorium.

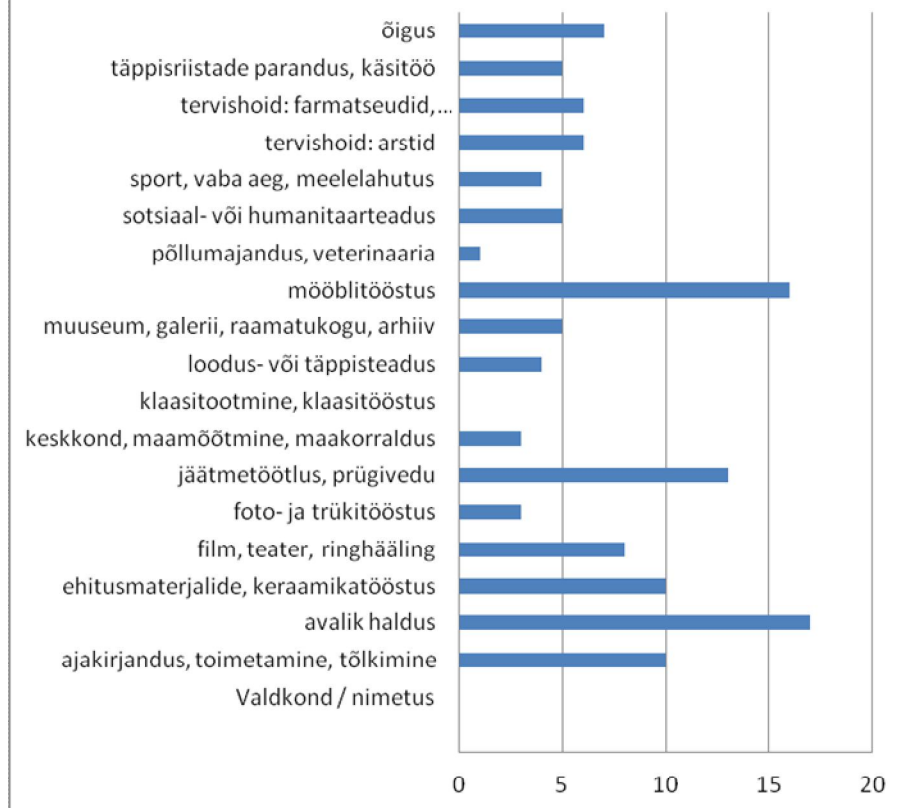
Tööjõu nõudlust ja pakkumist võimaldab hinnata varasema töökogemusega registreeritud töötute arv ametialade kaupa (vt joonis 18 ja 19). Arvestades linnapiirkonna suurust Ida-Virumaal võib Ida-Virumaa kui maakonna andmeid pidada sobivateks ka Jõhvi ja Kohtla-Järve linnapiirkonna hindamiseks.

VARASEMA TÖÖKOGEMUSEGA REGISTREERITUD TÖÖTUD VIIMASE AMETIALA (üle 20 töötü) JÄRGI Ida-Virumaal 31.05.2014



Joonis 18. Varasema töökogemusega registreeritud töötud (üle 20 inimese) seisuga 31.05.2014. Töötukassa.

**Varasema töökogemusega
registreeritud töötud viimase
ametiala järgi (alla 20 töötut)
Ida-Virumaal 31.05.2014**



Joonis. 19 Varasema töökogemusega registreeritud töötud (alla 20 inimese) seisuga 31.05.2014. Töötukassa.

Ametialadest enim registreeritakse teenindussektoris töötanud inimesi (kaubandus, puhastusteenindus), kus väljaõppe- ja haridusnõuded pole nii karmid. Sellele järgneb ehitus, töötlev tööstus ja metallitööstus, kus erialase ettevalmistuse nõuded on karmimad.

Vähe registreeritakse töötuid mööblitööstuse kogemuse ja ehitusmaterjalide tööstuse kogemusega erialadel. Samuti ametialadel, mis eeldavad kõrgemat hariduse- ja erialase ettevalmistuse taset (arstid, farmatseudid, õigus, haldus jms).

3.2. Alakasutatud alad

Alakasutatud aladena saab linnapiirkonnas käsitleda järgmisi alasid:

- mahajäetud või aktiivsest kasutusest väljalangenud tööstus-, tootmis- ja muud alad
- endised kaevandusalad, kus altkaevandamise tõttu on ehitus- ja arendustegevus piiratud - laialdased alad linnapiirkonna linnaliste asumite vahel ja osaliselt ka nende sees
- endised karjäärid ja aheraine puistangud ning tööstusjäätmete ladestusalad
- kasutusest välja langevad või langenud tööstusega seotud endised töölisasumid (linnaosad) Kohtla-Järve linnas
- kasutuseeta sõjaväeosad - endise tsiviilkaitse väeosa Jõhvi linnas Jõhvi pargi ja gümnaasiumi vahel

Linnapiirkonnas saab tuvastada kokku 11 alakasutatud ala, neist 4 Jõhvi linnas ning 7 Kohtla-Järve linnas.

- Hariduse tänava ja linnapargi vaheline ala Jõhvi linnas
- Jõhvi linnapargi piirkond
- Pargi- Malmi tänavate kvartal
- Jõhvi Tööstuspargi piirkond (Sompa tn/kalmistu)
- Kohtla-Järve Järve linnaosa tööstusvöönd
- Kohtla-Järve Järve linnaosa hariduse ja vabaaja linnak
- Kohtla-Järve Vana Ahtme asum
- Kohtla-Järve Kukruse linnaosa
- Kohtla-Järve Oru linnaosa
- Kohtla-Järve Sompa linnaosa
- Kohtla-Järve Viivikonna-Sirgala linnaosa

Alakasutatud alade loetelu koos täpsema kirjeldusega on esitatud lisas nr 4.

Alakasutatud alade taaskasutusele võtmiseks ning väljaarendamiseks vajalik esimustamine toimub lähtuvalt käesoleva strateegia eesmärkidest ning järgmistest kriteeriumitest:

- Sidusus linnapiirkonna kui tervikuga - eelisjärjekorras tuleb taaskasutusse võtta alad, mis asuvad linnapiirkonna tuumikasumites ning omavad suurt mõju linnapiirkondade tuumikasumite arengule
- Haakuvus juba teostatud investeeringutega - eelisarendamisele kuuluvad alad, mis asuvad juba teostatud investeeringuprojektide läheduses ning mille välja arendamine võimaldab maksimeerida ka juba teostatud investeeringute mõju

- Mõju kompleksse elu- ja külastuskeskkonna kujundamisele - eelisarendada tuleb alasid, mis muudavad linnapiirkonna asumite elu- ja külastuskeskkonda selliseks, mis oleks konkurentsivõimeline elukohana ja/või ettevõtlusalana
- Loodavad ettevõtluseeldused - eelisarendada tuleb alasid, mille väljaarendamine loob eeldused täiendava ettevõtluse tekkimiseks ning uute töökohtade loomiseks
- Kaasatav erainvesteeringute maht - alakasutatud alade väljaarendamisel tuleb võimalusel kaasata maksimaalselt erasektori ressursi selleks, et kasvatada avaliku sektori tehtavate investeeringute positiivset mõju, arendada ettevõtlust ning luua uusi töökohti
- Potentsiaalsete kasusaajate hulk - eelisarendamisele kuuluvad alad, mille väljaarendamisest saavad kasu maksimaalne hulk linnapiirkonna elanikke, külastajaid ja ettevõtjaid.

Lähtuvalt eeltoodud kriteeriumitest saab määratletud alakasutatud alad jagada kolme prioriteetsusgruppi.

Prioriteetsusgrupp 1. - alad, mis vajavad kiiret väljaarendamist, mille osas on juba teostatud ettevalmistustööd, on planeeritud vajalikud ressursid ning mille väljaarendamine annaks kõige kiiremat tulemust.

- Hariduse tänava ja linnapargi vaheline ala Jõhvi linnas
- Kohtla-Järve Järve linnaosa hariduse ja vabaaaja linnak

Prioriteetsusgrupp 2. - alad, mille väljaarendamine on vajalik ja otstarbekas, kuid mille väljaarendamine muutub aktuaalseks pärast 1 prioriteetsusgrupi alade väljaarendamise käivitamist.

- Jõhvi linnapargi piirkond
- Kohtla-Järve Järve linnaosa tööstusvöönd

Prioriteetsusgrupp 3. - alad, mis vajavad väljaarendamist, kuid mille väljaarendamise mõju on linnapiirkonnale tervikuna väiksem ning mis kuuluvad väljaarendamisele juhul kui tekib täiendavaid vahendeid

- Pargi- Malmi tänavate kvartal
- Jõhvi Tööstuspargi piirkond (Sompa tn/kalmistu)
- Kohtla-Järve Vana Ahtme asum
- Kohtla-Järve Kukruse linnaosa
- Kohtla-Järve Oru linnaosa
- Kohtla-Järve Sompa linnaosa
- Kohtla-Järve Viivikonna-Sirgala linnaosa

3.3. Majanduse, tööturu ja ettevõtluse valdkonna peamised ja ühised väljakutsed ning arenguvõimalused

- Üheks peamiseks väljakutseks linnapiirkonnas on põlevkivisektori arengust tulenevate võimaluste ärakasutamine ja teadmismahukamate töökohtade loomine selles valdkonnas. Põlevkivi Kompetentsikeskuse toel käivitatakse väikeettevõtluse areng.
- Tööstusalade ja tööstusparkide arendamisega kvaliteetsete töökohtade loomine piirkonnas. Tööstusalade arengu toetamine seisneb eelkõige vajalikes infrastruktuuri investeeringutes (tehnilised võrgud, juurdepääsuteed), samuti sihtturgude turundustegevuses, inkubatsiooniteenuste osutamises.
- Tuumikasumite teenustesektorisse investeerimine koostöös avaliku ja erasektoriga spordi- ja vabaajateenuste arendamiseks. Linnapiirkonna lähitagamaal kvaliteetsema keskkonnaga asumite esmaste teenustega katmine, mis ühelt poolt loob uusi töökohti ja teiselt poolt tagaks elanike piirkonda jäämise.
- Turistide suunamine Jõhvi ja Kohtla-Järve linnapiirkondade teenuste tarbimisele ning tuumikasumite elanike liikumise parandamine spordi- ja puhkealadele. See eeldab kvaliteetset ühistransporti ja kergliiklusteid linnapiirkonna oluliste turismiobjektide (Kohtla Kaevanduspark-muuseum, Põlevkivi-muuseum, Kukruse Polaarmõis, Valaste juga, Toila kuurort, Saka mõis jt) ning Jõhvi ja Kohtla-Järve linnaosade vahel.
- Turismi-, loomemajanduse- ja meelelahutussektori uued teenused kasutusest välja jäänud tööstus- ja kaevandusobjektidel. Linnapiirkonnas on olemas selle valdkonna edukas kogemus Kohtla Kaevanduspark-Muuseumi ja Kohtla-Nõmme Talvekeskuse näol. Vajadus sellise tegevuse järele kasvab. Toimib koostöö sarnaste arendustega Kiviõli piirkonnas (Aidu Veespordikeskus, Kiviõli Seikluskeskus).
- Jõhvi ja Kohtla-Järve linnapiirkonnas ehitatakse juurde kvaliteetseid majutuskohti, mis pakuks majutusvõimalusi piirkonna ettevõtete partnerite ärituristidele ja võimaldaks laiendada konverentsi- ja kultuuriturismi.
- Alakasutatud alad, eriti juhul, kui nad on linnaruumi sees, pärsivad kvaliteetse elukeskkonna kujundamist. Samuti on sellistel aladel raske, kui mitte võimatu leida huvitatud erainvestoreid, kes oleksid ilma avaliku sektori toeta valmis investeerima nende alade taaselavdamisesse. Ilma lisainvesteeringuteta pole neid alasid võimalik viia tasemele, kus nad ei rikuks linnapiirkonna elu- ja ettevõtluskeskkonda, vaid rikastaksid seda.
- Rahvastiku vähenemisega kaasneb linnapiirkonna investeerimis- ja ettevõtluskeskkonna atraktiivsuse vähenemine, sest toodete ja teenuste potentsiaalseid tarbijaid jääb vähemaks, samuti väheneb tööjõu kättesaadavus. Selleks, et väljakutsele vastata, on vaja kahte komponenti:

- kõrgepalgalisi töökohti, mis tooks piirkonda elujõulist elanikkonda; elukeskkonna kvaliteeti (füüsiline elukeskkond ja teenused, sh elanike mobiilsust võimaldavad) sellisel tasemel, mis muudaks linnapiirkonna atraktiivseks elukohaks.
- Sotsiaalprobleemide sügavus sõltub eelkõige elatustasemest ning nende lahendamine omavalitsuse eelarve võimalustest. Parema kvaliteediga töökohtade loomine tagaks töötajatele parema palga, millest tuleneva maksutuluga saaks abivajajatele pakkuda ka paremaid sotsiaalteenuseid kogu elukaare lõikes.
 - Tööturu vajadustega kohanemiseks kahaneva ja vananeva rahvastiku tingimustes tuleb ümberõppe, nõustamise jm sotsiaalsete ja tööalaste meetmetega kaasata tööturult välja jäänud inimesi: pikaajalisi töötuid, heitunuid, pensioniealisi ja puuetega inimesi. Arvestama peab veel kulutusi paindliku töökorralduse loomiseks ettevõtetes ja asutustes ning puuetega inimeste puhul ka investeringuid füüsilisse töökeskkonda ning töökoha ligipääsetavusse.

3.4. Majanduse, tööturu ja ettevõtluse valdkonna arengueesmärgid ning strateegilised tegevussuunad

Eesmärk: konkurentsivõimeline majandus.

Linnapiirkonna majandust iseloomustab kõrge ettevõtlusaktiivsus, nüüdisaegne ja ekspordivõimeline tootmine ning mitmekesine teenindussektor. Eesti keskmisest kõrgem palgatase põhineb ettevõtete toodetud lisandväärtusel.

Eesmärk 2: linnapiirkonna terviklikku arengut pärssivatele alakasutatud aladele on leitud sobivad funktsioonid.

Alakasutatud alade kasutuselevõtt on parandanud ettevõtlus- ja elukeskkonda. See tähendab paremat ühenduvust, soodsamat investeerimiskeskonda, turvalisemat ning puhtamat elukeskkonda.

Alaeesmärk: kõrgema lisandväärtusega suuremapalgaliste töökohtade arv linnapiirkonnas suureneb.

Linnapiirkonna palgatase, mõjutatuna nüüdisaegse tehnoloogiaga ettevõtte spetsialistide palgatasemest ja välisfirmade otseinvesteeringutest ületab Eesti keskmist. Suurtööstuse ning tugisüsteemide toel ekspordivad väikeettevõtjad osa oma toodangust ja teenustest. Piirkonnas osutatakse laias valikus äriteenuseid.

Strateegilised arengusuunad:

- ettevõtlikkuse arendamisele suunatud tegevuste rakendamine, ettevõtlikkushariduse edendamine
- ettevõtlusele suunatud äriteenuste, sh ekspordivaldkonna tugiteenuste koondamine ja koordineerimine
- teenuste disaini valdkonna arendamine
- täiendõpe ja kompetentsi kasvule suunatud tegevused

Alaeesmärk: põlevkivivaldkonna ettevõtluse sidustamine ning VKE-de toetamine.

Põlevkivivaldkonna suurettevõtete vajaduste baasil leitakse võimalused väikeettevõtjate kaasamiseks ning väikeettevõtjate uute toodete arendamiseks. Pakkudes korra edukalt toodet või teenust piirkonna suurettevõttele, on suurettevõtte referentsi abil ning ekspordi tugistruktuuride toel väikeettevõtjatel lihtsam jõuda maailmaturule. Tulemuslikkuse mõõtmiseks saab kasutada edukalt välisurule jõudnud ettevõtete arvu.

Strateegilised tegevussuunad:

- suurettevõtete ja VKE-de koostöö korraldamine, kaasates ülikoole ja kompetentsikeskusi

Alaeesmärk: investeringud linnapiirkonna majandusse on kasvanud ning tulevad nii kohalike ettevõtete kui ka välisinvestorite vahenditest.

Investeeringute maht järgneva viie aasta jooksul tööstus- ja ettevõtlusaladel (tööstusparkid) ületab 50 miljonit €, linnapiirkonnas kokku 600 miljonit €.

Strateegilised tegevussuunad:

- tööstusparkide ja -alade taristu rajamine
- äriinkubaatori (sh. loomemajanduse suunaga) rajamine linnapiirkonda
- investorturunduse teostamine sihtturgudel

Alaeesmärk: tööhõive määr püsib vähemalt Eesti keskmisel tasemel.

Kõrge tööhõive põhineb suurettevõtete tööjõuvajadusel, suurel ettevõtlusaktiivsusel, uute avaliku sektori asutuste linnapiirkonda kolimisel. Samuti osaleb arvestatav hulk endisi pikaajalisi töötuid tänu toimivale ümberõppele tööturul.

Strateegilised tegevussuunad:

- haridusasutuste ja ettevõtete koostöö vajalike erialade õpetamiseks
- õpestipendiumid ja praktikabaasid vajalike erialade täitmiseks
- vajaduspõhise täiend- ja ümberõppe koordineerimine
- kasutusest välja jäänud alade (sh. alakasutatud alade) arendamine olemasolevate töökohtade lisandväärtuse parandamiseks või uute

töökohtade loomiseks (sh ligipääsud, tehnorajatised, planeeringud ja projekteerimine, ehitamine vms)

Alaeesmärk: Konkurents, energiasäästlikkus ja efektiivse ressursikasutus tagavad kommunaalteenuste hea kättesaadavuse.

Kommunaalteenuste võrgustik katab piirkonna aumeid. Kommunaalteenuste osutamine põhineb konkurentsil, energiasäästlikul ja efektiivsel ressursikasutusel. Traditsiooniliste kommunaalteenuste lahenduste kõrval kasutatakse laialdaselt taastuvenergiat ning ressursse säästvat tehnoloogiat.

Strateegilised tegevussuunad:

- energia- ja ressursisäästlike lahenduste rakendamine, taastuvate energiakandjate osakaalu suurendamine
- tehniliste võrgustike jätkuv kaasajastamine ja renoveerimine

Alaeesmärk: atraktiivne ja mitmekesine külastuskeskkond.

Külastuskeskkonna teenuste valik toetub piirkonna looduslikele ressurssidele, ajaloolisele ja tööstuspärandile ning arenevale teenindussektorile. Jätkub piirkonnale ainulaadsust andvate spordi- ja vabaajaobjektide arendamine. Linnapiirkonda tekib mitmekesine majutussektor, mis suudab teenindada linnapiirkonna ettevõtlusega seotud äriturismi. Külastuskeskkonna mitmekesisus ja omapära meelitavad piirkonda uusi turiste, kes tarbides pakutavaid teenuseid, veedavad piirkonnas keskmiselt enam kui kaks päeva.

Strateegilised arengusuunad:

- kvaliteetse majutuse rajamiseks eelduste loomine
- kaubandusturismi arengu tugimine
- mereturismi arendamine linnapiirkonna merealade baasil
- piirkonna ainulaadsusel põhinevate atraktsioonide loomine ning turismiteenuste mitmekesistamine ja võrgustamine

Linnapiirkondade jätkusuutliku arengu meetmega seotud eesmärgid ja strateegilised tegevussuunad:

Alaeesmärk: Investeeringud linnapiirkonna majandusse on kasvanud ja tulevad nii kohalike ettevõtete kui ka välisinvestorite vahenditest.

Strateegilised arengusuunad:

- tööstusparkide ja -alade taristu rajamine alakasutatud aladel

- äriinkubaatori ja loomemaja (ärisuunaline) rajamine linnapiirkonna alakasutatud aladele

Alaeesmärk: Tööhõive määr püsib vähemalt Eesti keskmisel tasemel.

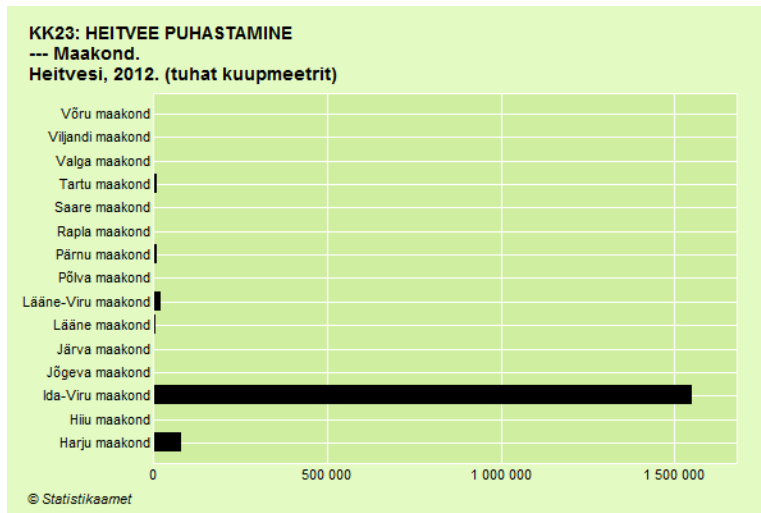
Strateegilised arengusuunad:

- kasutusest välja jäänud alade arendamine olemasolevate töökohtade lisandväärtuse parandamiseks või uute töökohtade loomiseks (*sh ligipääsud, tehnorajatised, planeeringud ja projekteerimine, ehitamine vms*)

IV. Keskkond ja kliima

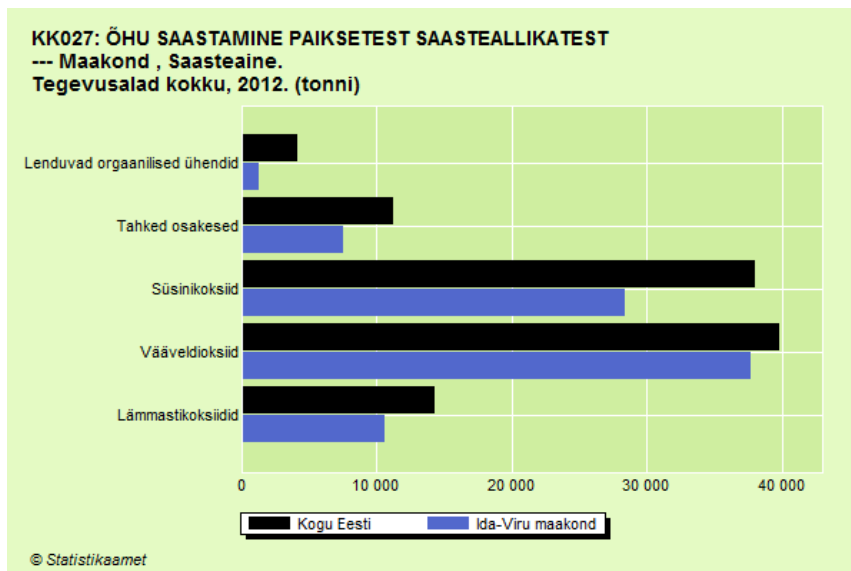
4.1. Linnapiirkonna keskkonnaseisund

Jöhvi ja Kohtla-Järve linnapiirkond asub tööstuspiirkonnas kaevandamisaladel ja nende läheduses. Suuremate keskkonna probleemidena tuleb nimetada suurt heitvee hulka, õhusaastet ja rikutud maastikke (vt joonis 20).



Joonis 20. Heitvete puhastamine Eesti maakondades 2012. Statistikaamet.

Suurim kogus saasteaineid paiksetest allikatest Eestis tuleb Ida-Virumaalt (vt joonis 21).

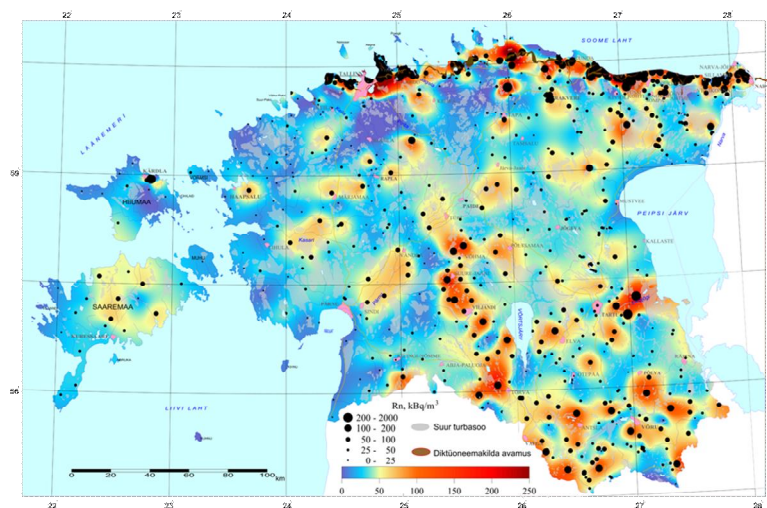


Joonis 21. Õhu saastamine paiksetest saasteallikatest Eestis ja Ida-Viru maakonnas. Statistikaamet.

Selline olukord loob linnapiirkonnale suure keskkonnareostuse koormuse ning eeldab olulisi meetmeid keskkonnaseisundi parendamiseks.

Linnapiirkonnas veel kaevandamata maavara (põlevkivi) varud lasuvad Tammiku kaeveväljal Kose maardlas, mille realiseerimisel tuleb planeerida kaevandustegevuste lõpetamisel sulgemine, mis pigem rikastaks linnapiirkonna elukeskkonda (nt tehisveekogu ja elamukruntide näol), kui kahjustaks seda.

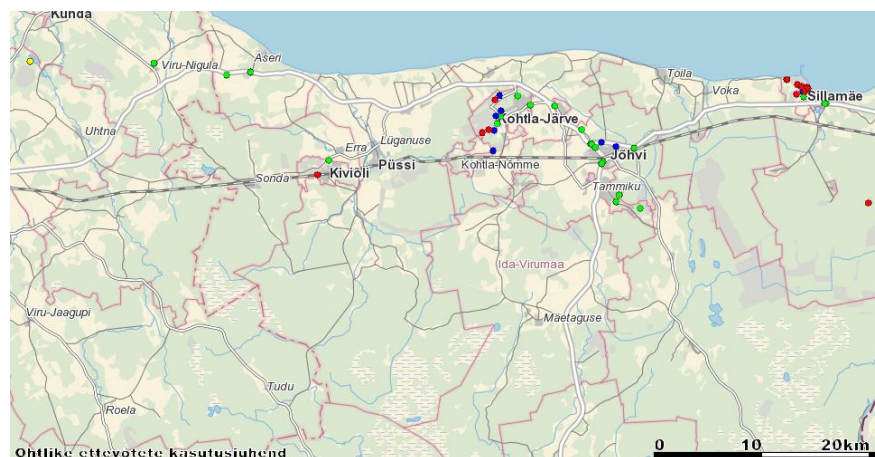
Ida-Virumaa radooniohtlikud alad asuvad pankrannikul (vt joonis 22).



Joonis 22. Eesti radooniriski kaart. Eesti Geoloogiakeskus, www.egk.ee.

Radooniohu seiret tehakse Toilas.

Jõhvi ja Kohtla-Järve linnapiirkonnas tegutseb mitu suurõnnetuse ohuga ettevõtet (vt joonis 23).



Joonis 23. Suurõnnetuse ohuga ettevõtted. Punane - A-kategooria ohtlik ettevõtte, Sinine - ohtlik ettevõtte, roheline - muu ettevõtte. Maa-amet.

Linnapiirkonna kaitstavad alad ja hoiualad koonduvad suuresti pankrannikule (vt joonis 24).



Joonis 24. Kaitsealad ja hoiualad linnapiirkonnas. Maa-amet. Punane kaitseala, pruun hoiuala.

Suuremateks kaitstavateks aladeks Jõhvi ja Kohtla-Järve linnapiirkonnas on Põhja-Eesti rannikumadalik, pankranniku vöönd Ontika ja Päite vahel ning Toila-Oru park Toilas.

Piirkonna elukvaliteeti parandab rekreatiivsete rohealade olemasolu. Parke leidub kõigis omavalitsustes ning ühiseks väljakutseks nende igapäevane hooldamine ja neile vajaliku funktsiooni leidmine.

Elukvaliteedi parendamiseks on vajalik linnapiirkonna tuumikasumite keskuste arendamine, keskuste omavaheline ühendamine kergliiklustee kaudu ning kergliiklusteede ehitamine rekreatsioonialade suunas. Kergliiklusteede arendamine vähendab transpordist tulenevat saastet.

4.2. Linnapiirkonna transport ja kättesaadavus

Piirkonda läbib Tallinna ja Peterburi raudtee ja maantee ning Jõhvist algav Tartu-Valga-Riia maantee. Linnapiirkonnas asuvad seni välja arendamata Jõhvi lennuväli ning ebapiisavalt välja arendatud Toila sadam.

Maanteevõrgustik linnapiirkonnas vajab täiendamist rasketranspordi asumitest möödasuunamine (vt joonis 25).



Joonis 25. Jõhvi ja Kohtla-Järve linnapiirkonna maanteevõrgustik. Statistikaamet. (Kollased on omavalitsuste teed, rohelised erateed; muud on riigi erineva tasandi teed.)

Pendelränne

Jõhvi ja Kohtla-Järve linnapiirkonna aktiivset pendelrännet põhjustab muu hulgas kolme suurema asumi tihe vastastikune toimimine, kusjuures maakonna 39 kandi inimesed pendelrändavad Jõhvi, 12 kandi inimesed Kohtla-Järvele (Statistikaameti andmetel seisuga 31.12.2011).

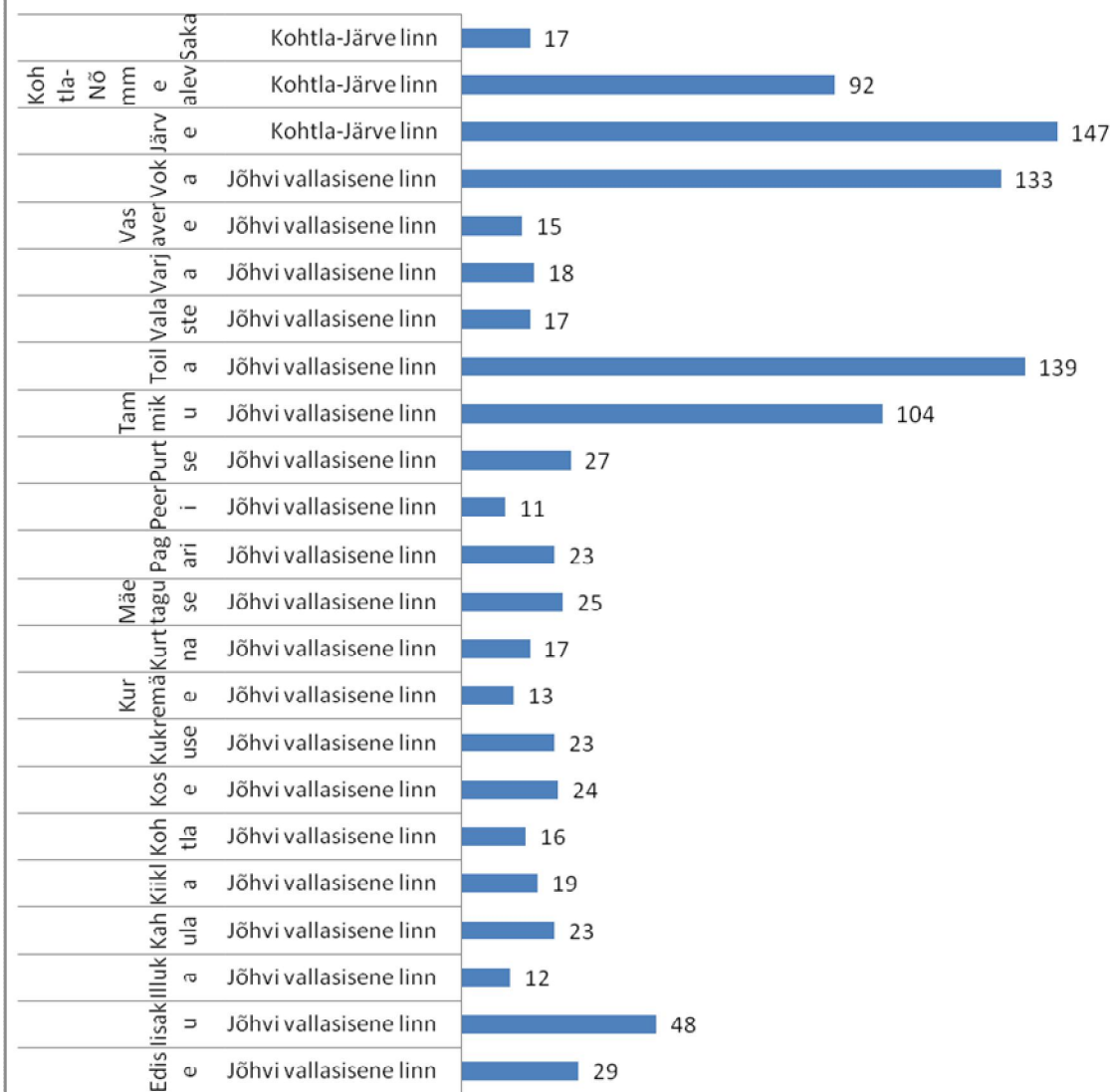
Enim käiakse Jõhvi tööle Kohtla-Järve linnast - 2170 inimest (Statistikaameti andmetel seisuga 31.12.2011). Kuna Jõhvi asub kahe suurima Kohtla-Järve asumi vahel ning pendelrände uuringus pole Kohtla-Järve linnaosi eraldi käsitletud, võib eeldada, et Jõhvit läbivale töötajate voole marsruudil Ahtme - Järve linnaosa lisanduvad Jõhvis arvesse võetud pendelrändajad. Kohtla-Järvele pendelrändab Jõhvist tööle 818 inimest (Statistikaameti andmetel seisuga 31.12.2011).

Kohtla-Järvele pendelrändab Jõhvist tööle 818 inimest (Statistikaameti andmetel seisuga 31.12.2011).

Suurem pendelränne toimub Jõhvi veel Toilast ja Tammikust, muud pendelrände kandidid (pendelrändajaid üle 10) näha graafikul (vt joonis 26).

Tööränne peamisesse sihtkohta (inimesi) Jõhvi ja Kohtla järve linnapiirkonnas (v.a ränne Jõhvist Kohtla-Järvele ja Kohtla-Järvelt Jõhvi)

■ tööränne peamisesse sihtkohta (osalejaid)



Joonis 26. Pendelränne Jõhvi ja Kohtla-Järve linnapiirkonna kantidest. Statistikaamet.

Arvesse tuleb võtta, et pendelränne kajastab põhiliselt igapäevast töolkäijat, kuid ei kajasta tuumikasumitest linnalähipiirkondadesse liikumist. See aga toimub nii suvel kui ka talvel rekreatsiooniobjektidele linnapiirkonnas (nt Toila rand, Saka

rand, Toila Oru park, Kohtla-Nõmme talvekeskus ja kaevanduspark-muuseum). Seega on liikumine neil marsruutidel mahukam.

Linnapiirkonna põhilise transpordikoridorina toimib marsruut Ahtme linnaosa - Jõhvi - Järve linnaosa. Jõhvi puhul võimendab seda veel Pargi ja Kaare tänava kaudu kulgev liiklus, sh transiit Narva-Jõhvi-Tartu-Valga suunal. Liikluskoormuse vähendamiseks, elukeskkonna kvaliteedi parandamiseks ning ohutuse suurendamiseks Jõhvi mikrorajoonis tuleb eraldada igapäevane pendelrände voog Narva-Jõhvi-Tartu-Valga maantee transiitvoost.

Teisene pendelrände koridor linnapiirkonda kulgeb Jõhvi poole mööda Tallinna-Narva maanteed Voka-Toila suunalt. Pendelränne Tammikust kulgeb mööda Jõhvi-Tartu-Valga maanteed. Kohtla-Järve jaoks on oluline ka pendelränne Kohtla-Nõmmest.

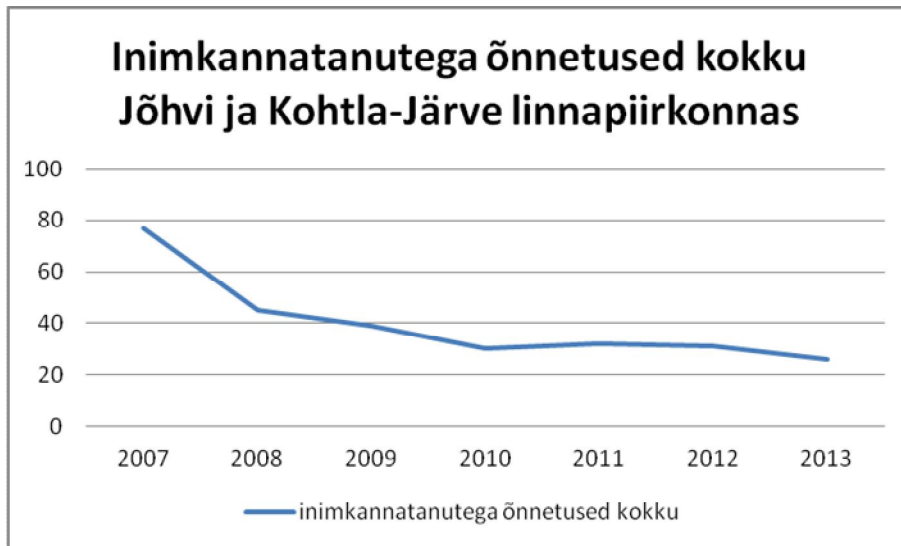
Ida-läänesuunaline raudtee reisiliikluse arendamine integreerib linnapiirkonna läänest Põhja-Eestiga, idast Narva ja Peterburiga. Paranenud reisirongiliikluse näitena linnapiirkonna sees võib tuua ühenduse Oru asumi ja Kohtla-Nõmme asumi vahel, mis võtab aega vaid umbes 18 minutit (autosõit nende asumite vahel kestab umbkaudu 35 minutit). Praegu sõidab Tallinna ja Narva vahel kaks rongi mõlemas suunas). Reisirongiliikluse edasine arendamine parandab tööjõu mobiilsust nii linnapiirkonna sees kui ka väljapoole linnapiirkonda (Tallinna või Narva suunal). Võrdluseks võib tuua Tartu-Tallinna reisirongiliikluse tiheduse, kus Tartust Tallinna väljub päevas 8 Elroni rongi, samal ajal kui Narvast läbi Jõhvi ja Kohtla-Järve piirkonna väljub vaid 2 Elroni rongi.

Linnapiirkonna ühendust ja piirkonna sisemist liikuvust parandab raudteejaamade sidumine kergliiklusteede võrgustikuga, juurdepääsuteede renoveerimine, bussipeatuste ja parklate ehitamine.

Liiklusolukorra pendelrände koridorides teeb keerulisemaks see, et Toila-Voka suunalt ühtib see Tallinna-Narva maantee transiitkoridoriga. Jõhvi ja Järve linnaosa vahel rekonstrueeriti maantee ning rajati kergliiklustee, mis probleemi lahendas. Lahendust ootab Jõhvi-Ahtme igapäevase rändevoo ja transiitliikluse (Jõhvi-Tartu-Valga) eraldamine.

Elukeskkonna parandamiseks transpordivaldkonnas tuleb rohkem panustada asumite kvartalisestete teede korrashoiule ning vajaduspõhisele renoveerimisele.

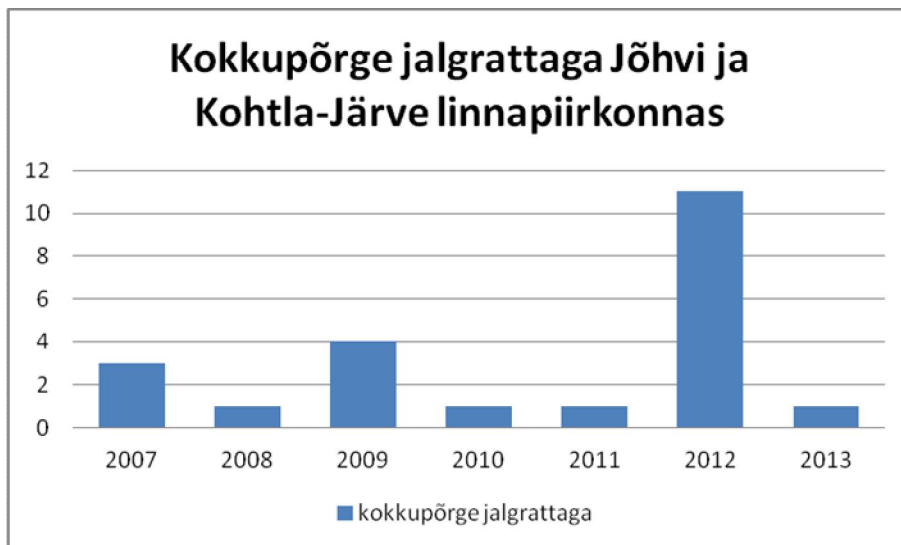
Viimastel aastatel on inimkannatanutega õnnetuste arv linnapiirkonnas vähenenud (vt joonis 27).



Joonis 27. Inimkannatanutega seotud liiklusõnnetused. Tervise Arengu Instituut.

Õnnetuste vähenemises mängib kindlasti oma osa maanteevõrku ning linnaliiklusesse tehtud investeeringud. 2010. aastal lõpetati Jõhvi-Kukruse teelõigu ehitus, mis langeb kokku inimkannatanutega toimunud õnnetuste madalama taseme saavutamiseks.

Kokkupõrgete arv jalgratturitega piirkonnas aastate kaupa kõigub (vt joonis 28).



Joonis 28. Jalgrattaga kokkupõrgete arv linnapiirkonnas. Tervise Arengu Instituut.

Liikuvus Ahtme-Jõhvi-Järve linnaosade marsruudil toimib hästi Järve linnaosa ja Jõhvi vahel. Jõhvi ja Ahtme vahel tuleks suunata praegused liiklusvood ümber nõnda, et viia lahku Jõhvi-Tartu-Valga maantee ja Jõhvi-Ahtme liiklus.

Kuna linnapiirkond on killustatud erinevate omavalitsuste vahel ja kõigil napib rahalisi vahendeid, pole ühistranspordi korraldus piirkonnas optimaalne. Samuti on ebaühtlaselt arenenud kergliiklusvõrgustik.

Kergliiklusteedega on hästi seotud Järve linnaosa - Jõhvi liikumiskoridor. Jõhvist edasi on võimalik suunduda Tammikusse, kuid Ahtme suunal läbi linna on kergliiklustee katkendlik ja keeruline.

Toila-Voka suunalt Jõhvi võiks ehitada ka kergliiklustee (Toilast Jõhvi linna piirini on vahemaa ca 8 km sõltuvalt võimalikust trassist), kus kohaliku liikleja kõrval oleks potentsiaalne liikuja ka turist, kellel praegu puudub turvaline võimalus ilma auto- või bussitranspordita maakonnakeskusesse jõuda. Samuti puudub kergliiklustee Kohtla-Järve ja Kohtla-Nõmme vahel, mis pärsib ka Järve linnaosa elanikele rongiliikluse kättesaadavust - raudteejaam asub Kohtla-Nõmmel. Kohtla-Järvelt puuduvad turvalised ülekäigud kergliiklusele üle Tallinna-Narva maantee, et jõuda Kohtla valla Soome lahe rannikul paiknevatesse küladesse, Saka-Ontika piirkonna puhkealadele ja vastupidises suunas Kohtla-Nõmme kaevanduspark-muuseumi ning Talvekeskusesse. Samuti puudub tuvaline ühendus Jõhvist ja Ahtme linnaosast Alutaguse Puhke- ja Spordikeskusesse.

4.3. Keskkonnaseisundi ja transpordi valdkonna peamised ja ühised väljakutsed ja arenguvõimalused

- Keskkonnaseisundit parandaks transiitliiklusvoo ja igapäevase pendelrände liiklusvoo eraldamine ja rasketranspordi möödasuunamine asumitest. Transiidi ja linnapiirkonna enda liiklusvoogude eraldamine suurendab ka liiklemise turvalisust.
- Kergliiklusteede väljaarendamine linnapiirkonna tuumikasumite lähialadel asuvasse pendelrände, turismi- ja rekreatsioonipiirkondadesse vähendaks keskkonnakoormust elanike ja turistide väiksema autokasutuse tulemusel. Piirkonna suuremate asumite ühendamine teedega, millelt saab liikuda piirkonna tuumikasumitesse. Raudteejaamade ühendamine kergliiklusvõrku võimaldab elanike ja tööjõu paremat mobiilsust.
- Ühistranspordiliikide integreerimine ja koostöö asjaosalistega.
- Reisirongiliikluse tiheduse suurendamine ja liikumisaegade korrigeerimine parandaks oluliselt linnapiirkonna inimeste mobiilsust ning annaks tõuke ettevõtlusele linnapiirkonna siseselt kui ka väljapoole.

4.4. Keskkonnaseisundi ja transpordi valdkonna arengueesmärgid ning strateegilised tegevussuunad

Eesmärk: toimib läbimõeldud, eri transpordiliike lõimiv, elanike ja ettevõtjate vajadusi arvestav transpordivõrgustik (sh ühistransport).

Linnapiirkonna asumeid ühendab elanike, külastajate ja ettevõtjate vajadustele vastav rongi-, maantee- ja kergliiklust ühendav süsteem. Süsteemi iseloomustab perioodilisel analüüsil toimiv paindlik, hooajalisust (sh ilmastikku), suurüritusi ja tursmivoogusid arvestav tööpõhimõte.

Strateegilised tegevussuunad:

- ühtse transpordivõrgustiku teemaplaneeringu koostamine¹¹
- ühistranspordi koordineerimismehhanismi rakendamine linnapiirkonna omavalitsuste koostöös

Alaesmärk: asumid on ühendatud kergliiklusteede võrgustikuga.

Linnapiirkonna kergliiklusteede võrgustik ühendab linnapiirkonna suuremaid asumeid ja linnapiirkonnas paiknevaid rekreatsioonialasid ning muid linnapiirkonna elutähtsaid objekte. Ühendused planeeritakse muu hulgas optimaalsuse printsiibist lähtudes (arvestades maksumust ja kasutajate arvu). Raudteepeatustele juurdepääsuteede, sh kergliiklusteede ehitamine ja ühendamine bussiliiklusega.

Eesmärgi saavutamist hinnatakse statistiliste näitajate abil.

Strateegilised tegevussuunad:

- kergliiklusvõrgustiku väljaarendamine linnapiirkonna asumite vahel
- kergliiklusteede rajamine ühistranspordi peatuste (sh raudteejaamade) ja rekreatsioonipiirkondade juurdepääsuks

Alaesmärk: transiitliikluse vood on eraldatud igapäevase pendel- ja vaba aja rände marsruutidest.

Linnapiirkonda läbivad ida-lääne- ja põhja-lõunasuunalised transiitliikluse vood viiakse võimalust mööda lahku linnapiirkondade asumite igapäevasest pendelrändest ning puhke- ja vaba aja veetmise rändest linnapiirkonna asumite vahel.

¹¹ Teemaplaneering puudutab terviklikku linnapiirkonna transpordivõrgustikku

Strateegilised tegevussuunad

- ühistranspordi ja kergliiklusvõrgustiku ühine kompleksne planeerimine ja rakendamine¹²
- tänavate rekonstrueerimine ja tänavavõrgustiku laiendamine alakasutatud aladel

Linnapiirkondade jätkusuutliku arengu meetmega seotud eesmärgid ja strateegilised tegevussuunad:

Eesmärk: Linnapiirkonnas toimib hästi läbi mõeldud, eri transpordiliike lõimiv, elanike ja ettevõtjate vajadustele vastav transpordivõrgustik (sh ühistransport).

Strateegilised tegevussuunad:

- ühtse transpordivõrgustiku teemaplaneeringu koostamine
- ühistranspordi koordineerimismehhanismi rakendamine linnapiirkonna omavalitsuste koostöös

Alaesmärk: asumid on ühendatud kergliiklusteede võrgustikuga.

Strateegilised tegevussuunad:

- kergliiklusvõrgustiku väljaarendamine linnapiirkonna asumite vahel
- kergliiklusteede rajamine ühistranspordipeatuste (sh raudteejaamade) ja rekreatsioonipiirkondade juurdepääsuks

Alaesmärk: transiitliikluse vood on eraldatud igapäevase pendel- ja vaba aja rände marsruutidest.

Strateegilised tegevussuunad

- ühistranspordi ja kergliiklusvõrgustiku ühine kompleksne planeerimine ja rakendamine
- tänavate rekonstrueerimine ja tänavavõrgustiku laiendamine

¹² Tegevussuund puudutab konkreetselt ühistranspordi ja kergliiklusvõrgustiku sidusust

Kokkuvõte

Jõhvi ja Kohtla-Järve linnapiirkonna jätkusuutliku arengu strateegia määratleb linnapiirkonna olulisemad valdkondlikud eesmärgid ja strateegilised arengusuunad. Eesmärkide määratlemisel ja tegevussuundade leidmisel lähtusid linnapiirkonna omavalitsused ja partnerid linnapiirkonna kui terviku huvidest.

Linnapiirkonna strateegia on aluseks linnapiirkonna arendamise tegevuskava koostamisel ja sellele järgnevate vajalike investeerimisotsuste tegemiseks.

Lisa 1. Haridusasutused Jõhvi ja Kohtla-Järve linnapiirkonnas (EHIS andmetel)

Alusharidus

Omavalitsus	Haridusasutus
Jõhvi vald	<ul style="list-style-type: none"> • Jõhvi Lasteaiad
Kohtla-Järve linn	<ul style="list-style-type: none"> • Kohtla-Järve Lasteaed Rukkilill • Kohtla-Järve Lasteaed Lepatriinu • Kohtla-Järve Lasteaed Buratino • Kohtla-Järve Lasteaed Aljonuška • Kohtla-Järve Lasteaed Kirju-Mirju • Kohtla-Järve Lasteaed „Punamütsike“ • Kohtla-Järve Lasteaed Tuvike • Kohtla-Järve Lasteaed Väikemees • Lasteaed Tareke • Lasteaed Muinasjutt • Lasteaed Tuhkatriinu • Lasteaed Karuke • Lasteaed Pääsuke • Lasteaed Kakuke • Lasteaed Mesimumm¹³
Kohtla vald	Puudub
Kohtla-Nõmme vald	<ul style="list-style-type: none"> • Kohtla-Nõmme Kool
Toila vald	<ul style="list-style-type: none"> • Voka Lasteaed Naksitrallid • Toila Lasteaed Naerumeri¹⁴

Üldharidus

Omavalitsus	Haridusasutus
Jõhvi vald	<ul style="list-style-type: none"> • Jõhvi Gümnaasium • Jõhvi Vene Gümnaasium
Kohtla-Järve linn	<ul style="list-style-type: none"> • Erakool Intellekt¹⁵ • Kohtla-Järve Järve Vene Gümnaasium • Kohtla Järve Maleva Põhikool • Kohtla-Järve Järve Gümnaasium • Kohtla-Järve Kesklinna Põhikool • Ahtme Kool¹⁶ • Kohtla-Järve Tammiku Põhikool • Kohtla-Järve Ahtme Gümnaasium • Kohtla-Järve Slaavi Põhikool • Kohtla-Järve Täiskasvanute

¹³ Lasteaia omanik on äriühing

¹⁴ Lasteaia omanik on äriühing

¹⁵ Kooli omanik on äriühing

¹⁶ Kooli pidaja on riik

	Gümnaasium
Kohtla vald	puudub
Kohtla-Nõmme vald	<ul style="list-style-type: none"> • Kohtla-Nõmme Kool
Toila vald	<ul style="list-style-type: none"> • Toila Gümnaasium

Huviharidus

Omavalitsus	Haridusasutus
Jõhvi vald	<ul style="list-style-type: none"> • Jõhvi Muusikakool • Jõhvi Kunstikool • Jõhvi Spordikool • Villi Nõmmiku Erahuvikool¹⁷ • LEMMINKÄINEN¹⁸
Kohtla-Järve	<ul style="list-style-type: none"> • Kohtla-Järve Kunstide Kool • Ahtme Kunstide Kool • Koolinoorte Loomemaja • Kohtla-Järve Huvikeskus Intellekt¹⁹ • Laste ja Noorte Ärikool²⁰ • Ujumisklubi AKTIIV ujumiskool²¹
Kohtla vald	puudub
Kohtla-Nõmme vald	puudub
Toila vald	<ul style="list-style-type: none"> • Toila Muusika- ja Kunstikool

Kutseharidus

Omavalitsus	Haridusasutus
Jõhvi vald	<ul style="list-style-type: none"> • Ida-Virumaa Kutsehariduskeskus²² • Juuksurite erakool Maridel²³
Kohtla-Järve linn	puudub
Kohtla vald	puudub
Kohtla-Nõmme vald	puudub
Toila vald	puudub

Kõrgharidus

Omavalitsus	Haridusasutus
Jõhvi vald	Tallinna Tehnikaülikooli Virumaa kolledž
Kohtla-Järve linn	Tallinna Tervishoiu Kõrgkooli Kukruse allüksus

¹⁷ Huvikooli omanik on äriühing

¹⁸ Huvikooli omanik on mittetulundusühing

¹⁹ Huvikooli omanik on äriühing

²⁰ Huvikooli omanik on äriühing

²¹ Huvikooli omanikuks on mittetulundusühing

²² Kutseõppeasutuse pidaja on riik

²³ Kutseõppeasutuse omanik on äriühing

Lisa 2. Linnapiirkonna sotsiaalasutuste loetelu

Jõhvi

- Jõhvi Perearstikeskus
- SA Jõhvi Hooldekeskus
- Jõhvi Sotsiaalmaja
- Jõhvi Kodutute Öömaja
- Jõhvi Supiköök Jõhvi Sotsiaalmajas
- Puuetega Inimeste Jõhvi Ühing
- Jõhvi Pensionäride Ühendus
- Jõhvi Puuetega Laste Vanemate Ühing
- Jõhvi Puuetega Inimeste Päevakeskus
- MTÜ Virumaa Nõustamis- ja Aktiviseerimiskeskus (sihtrühmaks töötud)
- MTÜ Virumaa Laste ja Perede Tugikeskus
- OÜ Corrigo (noorukite rehabilitatsioon, metadooni asendusravi, Ida-Virumaa Maakondlik Teavitamis- ja Nõustamiskeskus)
- SA Jõhvi Haigla (hooldus ja rehabilitatsioon)
- MTÜ Puuetega Laste Tugikodu Päikesekiir

Kohtla-Järve

- Ida-Viru Kesksaigla
- Kohtla-Järve Sotsiaalhoolekande Keskus
- Kohtla-Järve Vanurite Hooldekodu
- Kohtla-Järve Lastekodu
- SA Ahtme Haigla
- MTÜ Madala Lävega keskus
- Hooldekodu Rudolf Kohtla-Järvel
- Kohtla-Järve polikliinik
- MTÜ Allium
- Sotsiaalmaja
- Perearstikeskused Ahtmes, Järve linnaosas

Toila

- Voka Perearstikeskus
- Toila Perearstikeskus

Kohtla-Nõmme

- Kohtla-Nõmme perearstid
- Kohtla-Nõmme Lastekodu

Olulisemad linnapiirkonna spordiobjektid

- Kohtla-Järve spordihoone ja ujula
- Kohtla-Järve Keemiku staadion

- Ahtme Spordihall
- Kohtla-Järve jäähall
- Jõhvi staadion
- Jõhvi spordihall
- *Jõhvi ujula ja jäähall (arendamisel)*
- Kohtla-Nõmme talvekeskus (suusastaadion ja suusarajad, suusanõlvad)
- Voka staadion
- Voka spordihall
- Pühajõe motokrossirada
- Konju jahilasketiir
- Siduspiirkonna spordiobjektid
 - Alutaguse Puhke- ja spordikeskus (suusa- ja jooksurajad, seikluspark)
 - Aidu veespordikeskus (sõudekanal)
 - Kiviõli seikluskeskus (suusanõlvad)

Lisa 3. Linnapiirkonna ettevõtluse täpsustav ülevaade

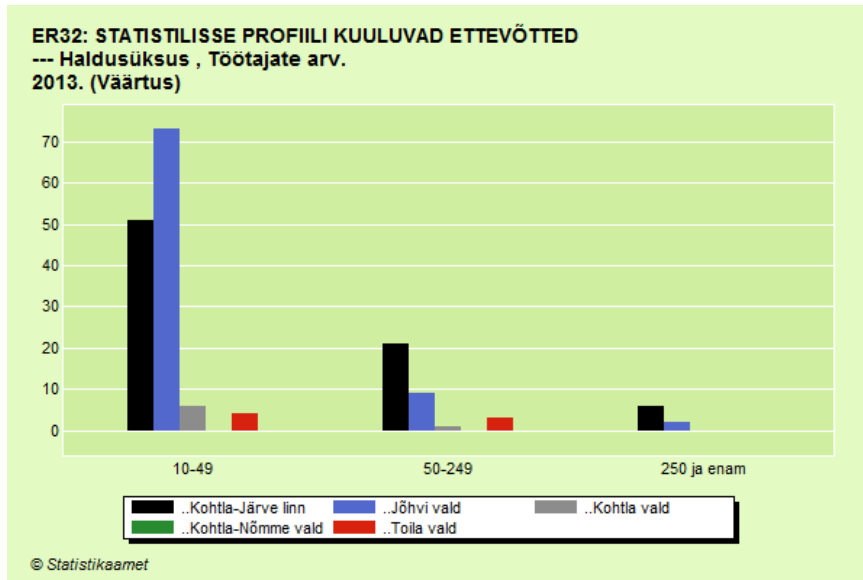
Jõhvi ja Kohtla-Järve linnapiirkonna ettevõtlus on mitmekesine, olles siiski üldjoontes orienteeritud tööstusele. Tööstusettevõtted on põhiliselt koondunud linnapiirkonna tööstusaladele Kohtla-Järve linna Ahtme ja Järve linnaosades ning Jõhvi linnas. Väljaspool linnapiirkonna tuumikasulaid suuri tööstusalasid ei ole.

Olulisemad tegevusvaldkonnad linnapiirkonnas:

- Põlevkivi kaevandamine ja töötlemine
- Keemiatööstus
- Metallitööstus
- Mööblitootmine
- Toiduainetööstus
- Veondus ja laondus
- Turism ja puhkemajandus

Suurimateks ettevõteteks linnapiirkonnas on kontsernid Eesti Energia ning Viru Keemia Grupp. Mõlemad ettevõtted tegutsevad põlevkivi kaevandamise, töötlemise ja energia tootmise ning edastamise vallas nii Jõhvis, Kohtla-Järvel kui ka Narvas. Need ettevõtted on ka olulisimad tööandjad piirkonnas. Eesti Energia pakub tööd ligi 7000 inimesele (kõik töötajad ei asu Ida-Virumaal) ja Viru Keemia Grupp üle 2000 inimesele, kes valdavalt paiknevad Ida-Virumaal. Need ettevõtted investeerivad tehnoloogia arendamisse, mis on seotud nii põlevkivi kaevandamise kui ka põlevkivi töötlemisega (uute kaevanduste rajamine ja uue põlevkiviõli tootmise tehnoloogia juurutamine).

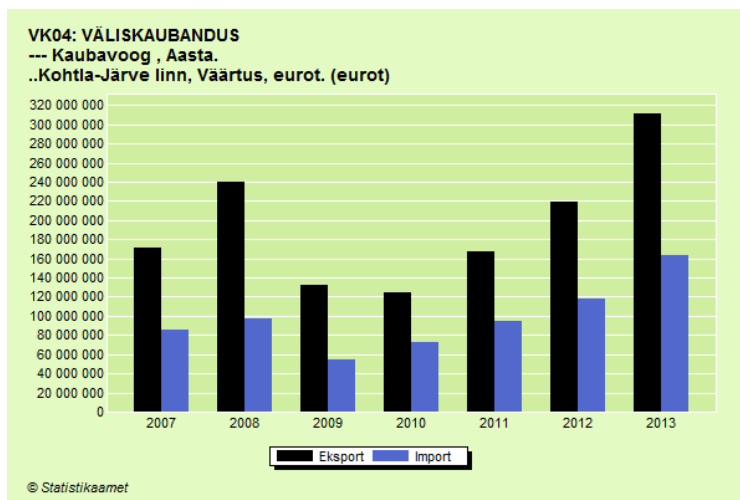
Põhiliselt on ettevõtted linnapiirkonnas koondunud Jõhvi linna ning Kohtla-Järve linna Ahtme ja Järve linnaosadesse (vt joonis 1).



Joonis 1. Statistilise profiili kuuluvad ettevõtted töötajate arvu järgi. Statistikaamet.

Suur osa väikeettevõtlust on koondunud Jõhvi linna, mis linnastus on orienteeritud olulisel määral erinevate teenuste pakkumisele ettevõtluses ja avalikus sektoris.

Linnapiirkonna ettevõtted on paljuski eksportivad ettevõtted. Statistikaamet võimaldab hinnata Kohtla-Järve linna ekspordibilanssi (vt joonis 2).



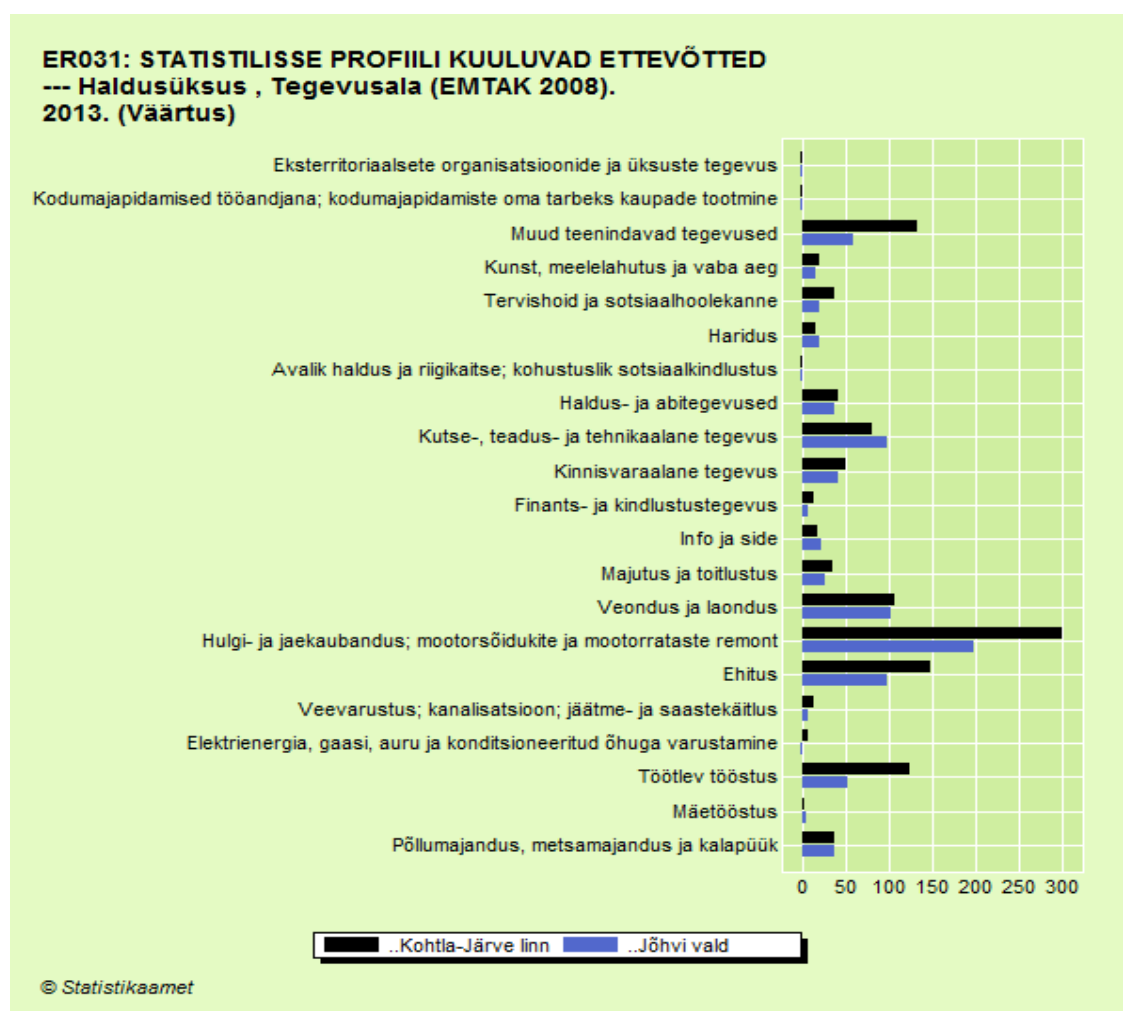
Joonis 2. Kohtla-Järve import-eksport 2007-2013. Statistikaamet.

Eksport linnapiirkonnast on viimastel aastatel kiiresti kasvanud, ületades 2013. aastaks viimase majanduskriisi aegse taseme.

Olulisemad linnapiirkonna ettevõtted:

- AS Viru Keemia Grupp - põlevkivi kaevandamine ja töötlemine
- Eesti Energia Kaevandused AS - põlevkivi kaevandamine
- Eastman Specialties OÜ - keemiatööstus
- Novotrade Invest AS - keemiatööstus
- Nitrofert AS - keemiatööstus
- Remeksi Keskus AS - metallitööstus
- Eesti Põlevkivi Tehnoloogiatööstus - metallitööstus
- AS Toila Sanatoorium - turism

Põhilised ettevõtted linnastus paiknevad tööstussektoris Kohtla-Järve linna Järve ja Ahtme linnaosades, avaliku halduse ja teeninduse ettevõtteid on samuti enim Kohtla-Järve linnas, Jõhvis on enam haridusvaldkonna ning kutse-, teadus- ja tehnikategevuse ettevõtteid (vt joonis 3).



Joonis 3. Jõhvi valla ja Kohtla-Järve linna ettevõtted tegevusalade kaupa. Statistikaamet.

Linnapiirkonna teistes omavalitsustes on põhilised tegevusalad peale kaubanduse põllu-, metsamajandus ja kalapüük, ehitus, puidutöötlemine, turismi- ja vaba aja esmased teenused ning Toila vallas ka majutus.

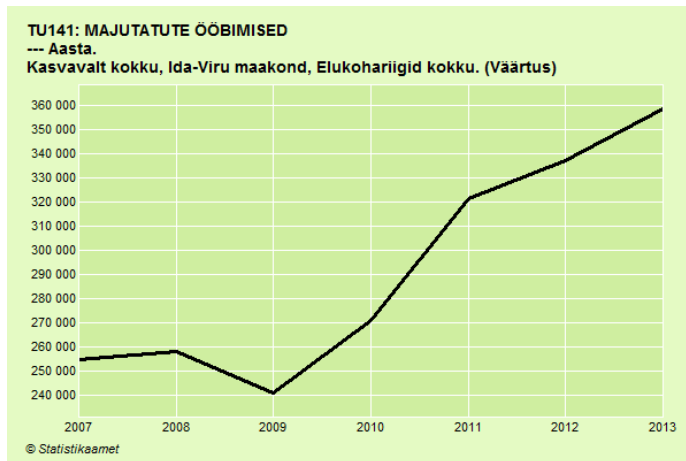
Linnapiirkonnas on ettevõtlusklastritena kirjeldatavad eelkõige

- **põlevkivivaldkonna ettevõtted** - tegelevad põlevkivi kaevandamise ja töötlemisega
- **keemiatööstus** - toodavad muud keemiatoodangut
- **metallitööstus** - metallkonstruktsioonid, metallist tooted sh. seadmed, põhiliselt allhankena
- **ehitusmaterjalide tootmine** - betoon ja betoonitooted, ehitusplokid
- **puidutööstus** - mööbel, puitmajad
toiduainetööstus - piimatooted, kalatooted, maitseained jm
- **Ida-Viru turismiklaster** - turismivaldkonna eri suurusega ettevõtted ja omavalitsused, kes tegelevad turismivaldkonna arendamisega

Põlevkivi ja keemiatööstuse ettevõtted on koondunud põhiliselt Kohtla-Järve Järve linnaossa. Eesti Energia Kaevandused AS halduskeskus asub Jõhvis, tootmisüksused aga laiali üle maakonna. Metallitööstusettevõtteid on Ahtmes, Jõhvis ja Järve linnaosas. Turismiklastri tegevuste raskuskese linnapiirkonna jaoks paikneb Toila kuurortpiirkonnas (eelkõige sanatoorne puhkus) ning teistes omavalitsustes turistidele pakutavate muude teenuste kaudu, nt üritusturism (suured rahvusvahelised spordi- ja kultuuriüritused), kultuuri- ja meelelahutusteenused, kaubandus, toitlustus.

Ida-Virumaa turismi arengut suunav oluline dokument on Ida-Viru turismiklastri strateegia 2014-2020. See määratleb Ida-Viru maakonna olulisemate turismiturgudena Eesti, Vene, Soome ja Rootsi turud.

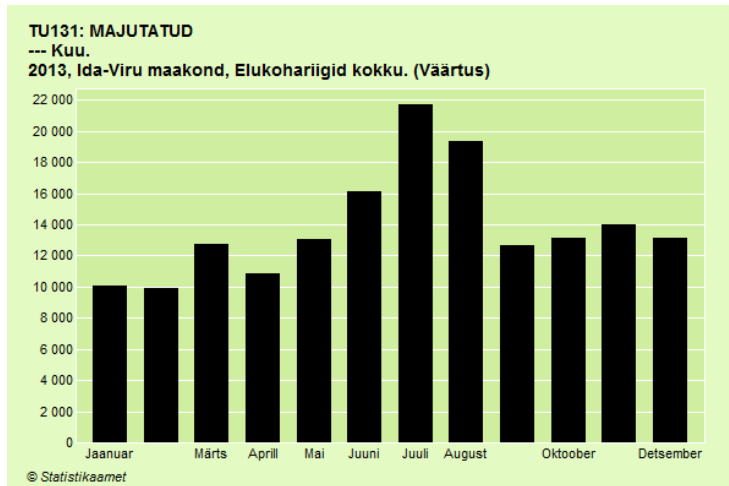
Turismisektor Ida-Virumaal ning sealhulgas Jõhvi ja Kohtla-Järve linnapiirkonnas on viimastel aastatel teinud läbi märkimisväärse arengu. Seda kajastavad ka turistide ööbimisi iseloomustavad andmed (vt joonis 4)



Joonis 4. Majutatute ööbimised Ida-Virumaal 2007-2013. Statistikaamet.

Selgelt tõusvas trendis on olnud viimastel aastatel siseturg ja Vene turg. Vene turu puhul säilivad siiski teatud riskid, mis on seotud ühelt poolt rubla kursi muutustega ning teisalt poliitiliste otsustega Venemaal, eelkõige Ukraina kriisiga seonduvalt. Seetõttu on viimasel aastal turismiklaster töötanud aktiivselt Soome turul.

Põhiliseks turismihooajaks majutatute ööbimiste põhjal hinnates on Ida-Virumaal suvi. Hooajalisuse leevendamiseks on arendatud ka talviseid turismiteenuseid, mis on loonud olukorra, kus ka talvehooaeg pole turistidest tühi, vt joonis 5.

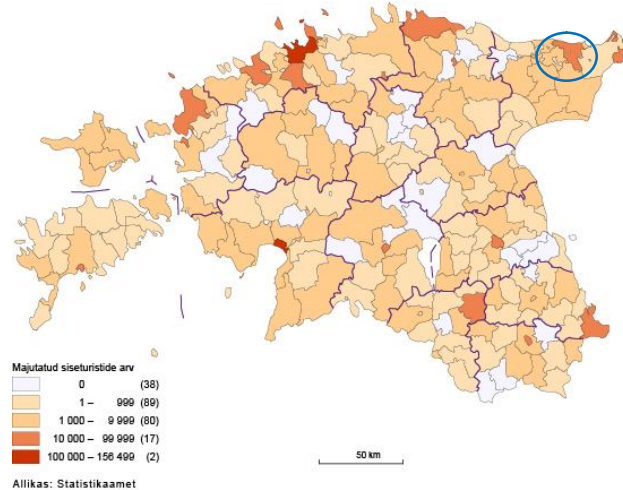


Joonis 5. Majutatute ööbimiste sesoonsus Ida-Viru maakonnas 2013. Statistikaamet.

Turismivaldkonnas on linnapiirkonna arenguveduriks Toila vald, kus asub Toila Sanatoorium AS ning selle kõrvale tekkinud muud majutus ja toitlustusasutused. Toila vallas majutub enim nii sise- kui ka välituriste linnapiirkonnas (vt joonis 6 ja 7). Oluliseks turistide sissetoojaks on ka linnapiirkonna suurüritused (sh spordiüritused), samuti muud turistidele suunatud teenustekompleksid (nt

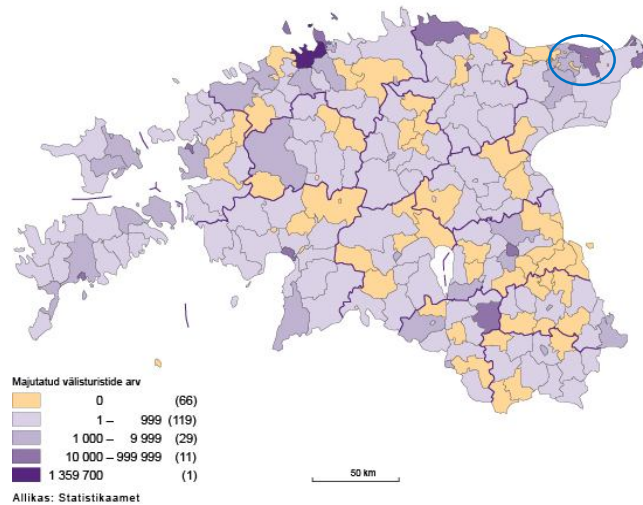
teemapargid, muuseumid, spordiobjektid). Puudulik on linnapiirkonnas turismi toetava loomemajandussektori areng.

Majutuseettevõtetes majutatud siseturistid, 2012



Joonis 6. Majutatud siseturistide arv. Statistikaamet.

Majutuseettevõtetes majutatud välituristid, 2012



Joonis 7. Majutatud välituristide arv. Statistikaamet.

Turismisektori areng on oluline peale loodavate töökohtade ka seetõttu, et turismiteenuste pakkujad rikastavad linnapiirkonna teenustepaketti, pakkudes uusi ja lisateenusi ka kohalikele elanikele. Seeläbi paraneb linnapiirkonna elukeskkonna kvaliteet tervikuna.

Lisa 4. Alakasutatud alad

Alakasutatud alad Jõhvi linnas:

Nr	Alakasutatud ala nimetus	Alakasutatud ala pindala	Alakasutatud ala tüüp <ul style="list-style-type: none"> • T (tööstusala) • K (kaevandusala) • L (aheraine- või jäätmeladestusala) • A (asum või asumi osa) • S (kasutuseta sõjaväeosa) 	Alakasutuse iseloom
1.	Hariduse tänava ja linnapargi vaheline ala (vt. Lisa 4 joonis 1)	24 ha	S, A	Endise sõjaväeosa territoorium ala tuumikus on täna valdavas osas jäätmaa, samas asub see maakonna ühe olulisima logistilise keskmee vahetus naabruses. Ala on hästi kättesaadav ka Kohtla-Järve Ahtme linnaosa elanikele haridus- ja vaba aja teenuste kasutamiseks. Endise sõjaväeosa vahetus naabruses asuvad ka viadukti ja raudtee ristumispaigas alakasutatud krundid (väljaarendamata spordiväljak ja parkimisala). Alast läbiva joonena planeeriti juba 1970. aastate generaalplaani järgselt otsetee Ahtme suunal, mis sõjaväeosa paiknemise ja hilisemate majandusraskuste tõttu on seni välja ehitamata.
	Alakasutuse negatiivne	Alale ei ole praeguses seisus võimalik leida erainvestoreid, kuna liiklusskeem ei ole sobiv ning mõistlik infrastruktuur		

	mõju ning selle leevendamise	puudub. Ala takistab linnasüdame ning juba rajatud promenaadi positiivse mõju avaldumist, olles sisuliselt linnapiirkonna südames paiknev tühermaa. Maatüki kasutuselevõtt tooks kaasa erainvesteeringud ning uued loodavad töökohad. Jõhvi promenaadi kompleks hakkaks terviklikult tööle. Parem ligipääs Ahtme linnaosale. Laheneb Jõhvi hariduslinna liikluskorraldus, Kaare tänava elanike keskkonnareostus (liiklusest tulenev) väheneb.		
2.	Linnapargi piirkond (vt. Lisa 4 joonis 2)	31 ha	A	Jõhvi linnapark ja selle lähiümbrus on, arvestades varasemat kasutusintensiivsust 20-30 aastat tagasi, tugevas alakasutuses. Kunagise töötasid siin välikohvik, tantsulava, laste autodroom jms. Tänapäevase pargiala idaservas paiknes varasemalt sõjaväehaigla, millest on säilinud vaid vundament. Pargi heakorrastamine ning taas atraktsioonidega varustamine (trenažöörid harrastussportlastele, terviserajad jms) võimaldaks pargi tuua uuesti aktiivsemasse kasutusse kogu linnapiirkonna elanike jaoks, suurim kasu oleks Jõhvi ja Ahtme linnaosa elanikele.
	Alakasutuse negatiivne mõju ning selle leevendamise	Ala rekreatiivne potentsiaal on väheses kasutuses. Ala ei anna piisavat toetust Jõhvi Kontserdimajale, ei paku võimalusi korralike väliürituste ja kontsertide korraldamiseks. See piirab omakorda küllastajate juurdetulekut ning pärsib linnarahva (nii Jõhvi kui Kohtla-Järve Ahtme linnaosa) võimalusi parandada tervisekäitumist. Ala väljaarendamine annaks elanikele täiendava motivatsiooni oma tervisekäitumise parandamiseks. Kontserdimajal tekiks võimalus laiendada oma tegevust ning seeläbi kasvatada küllastajate arvu. Toetab planeeritud majutusasutuste rajamist piirkonda. Paraneb ligipääsetavus terviseradadele, Malmi ja Pargi tänava piirkonnale.		
3.	Pargi-Malmi tänavate kvartal (vt. Lisa 4 joonis 3)	34 ha	T	Endiste töökodade ala, mis on omandireformi tulemina killustunud ja ala sisemine teedevõrk ja taristu olukord hetkel halb, mistõttu

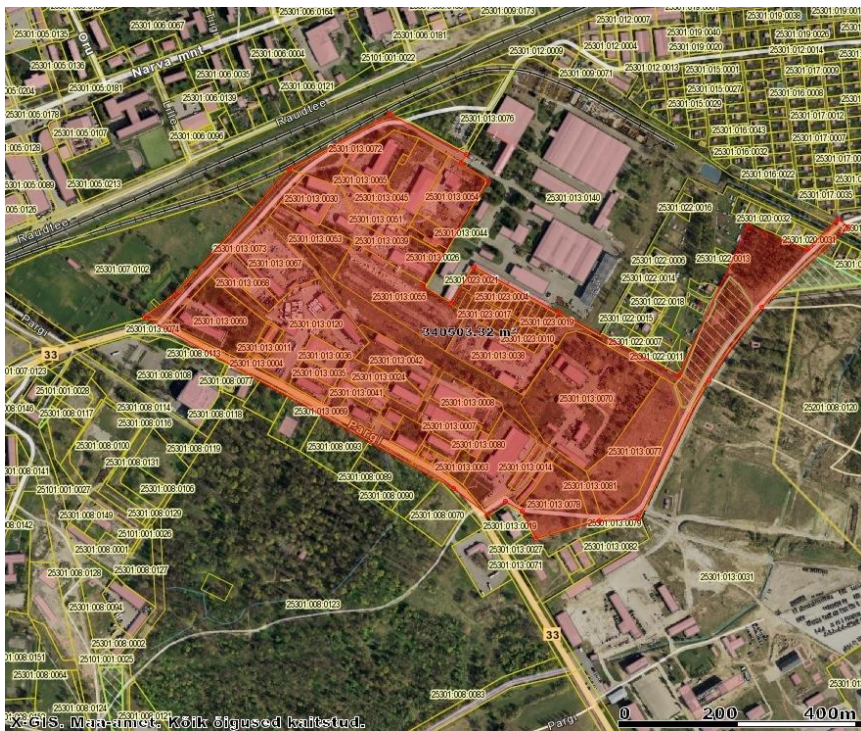
				alakasutatud. Asub lähedal maakonna ühele olulisemale logistilisele keskmele - Jõhvi liiklussõlmele.
	Alakasutuse negatiivne mõju ning selle leevendamine	Ala ei kasuta ära täiel määral oma asukohast tulenevat ettevõtluse arendamise potentsiaali. Fragmenteeritus pärsib arengut ning seetõttu ei teki piirkonda nii palju töökohti, kui seal võiks olla. Praegu pole suurele osale kruntidele võimalik leida mugavat ligipääsu. Rajatav parem teeühendus annaks impulsi piirkonna arendamisele ning väiketootmise arengule linnapiirkonnas		
4.	Jõhvi tööstuspargi piirkond (Sompantn/kalmistu) (vt. Lisa 4 joonis 4)	43 ha	K	Endiste kaevandus nr 2 (ehk Jõhvi kaevanduse) tootmisterrituum, mis on arendamisel tööstuspargina. Heade juurdepääsulahenduste puudumisel ja ala osalise altkaevandatuse tõttu siiani alakasutatud territoorium.
	Alakasutuse negatiivne mõju ning selle leevendamine	Negatiivne mõju seisneb eelkõige nigelates juurdepääsuteedes ning ette valmistamata infrastruktuuris, mis ei võimalda alal luua uusi tootmisele suunatud töökohti. Uue ligipääsutee rajamine parandab tööstuspargi atraktiivsust ning soodustab uute tootmise töökohtade loomist.		



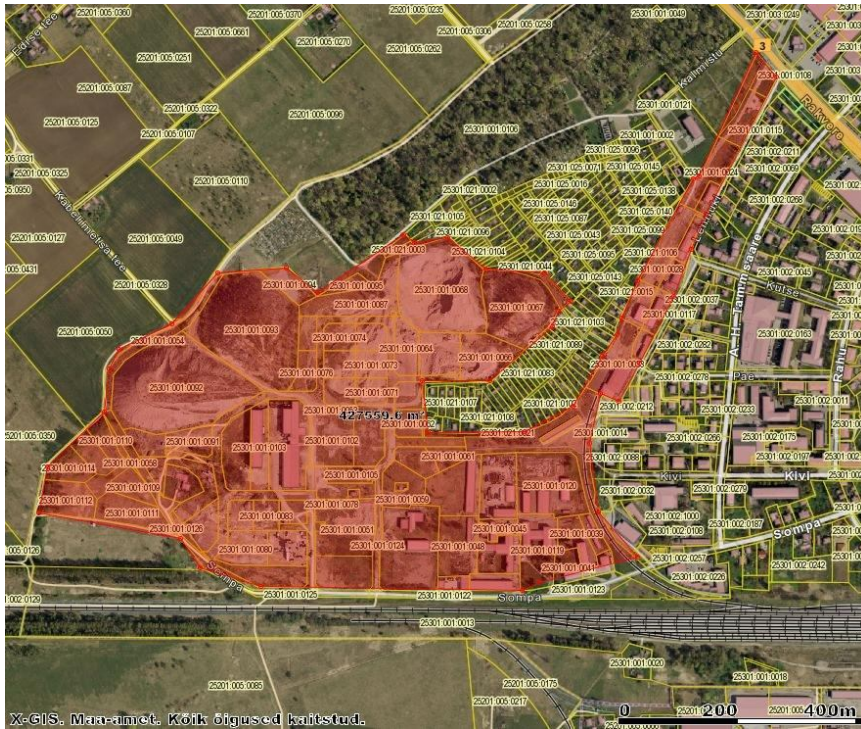
Lisa 4 Joonis 1. Jõhvi linna alakesutatud ala nr 1: Hariduse tänava ja linnapargi vaheline ala



Lisa 4 Joonis 2. Jõhvi linna alakesutatud ala nr 2: Linnapargi piirkond



Lisa 4 Joonis 3. Jõhvi linna alakesutatud ala nr 3: Pargi-Malmi tn kvartal



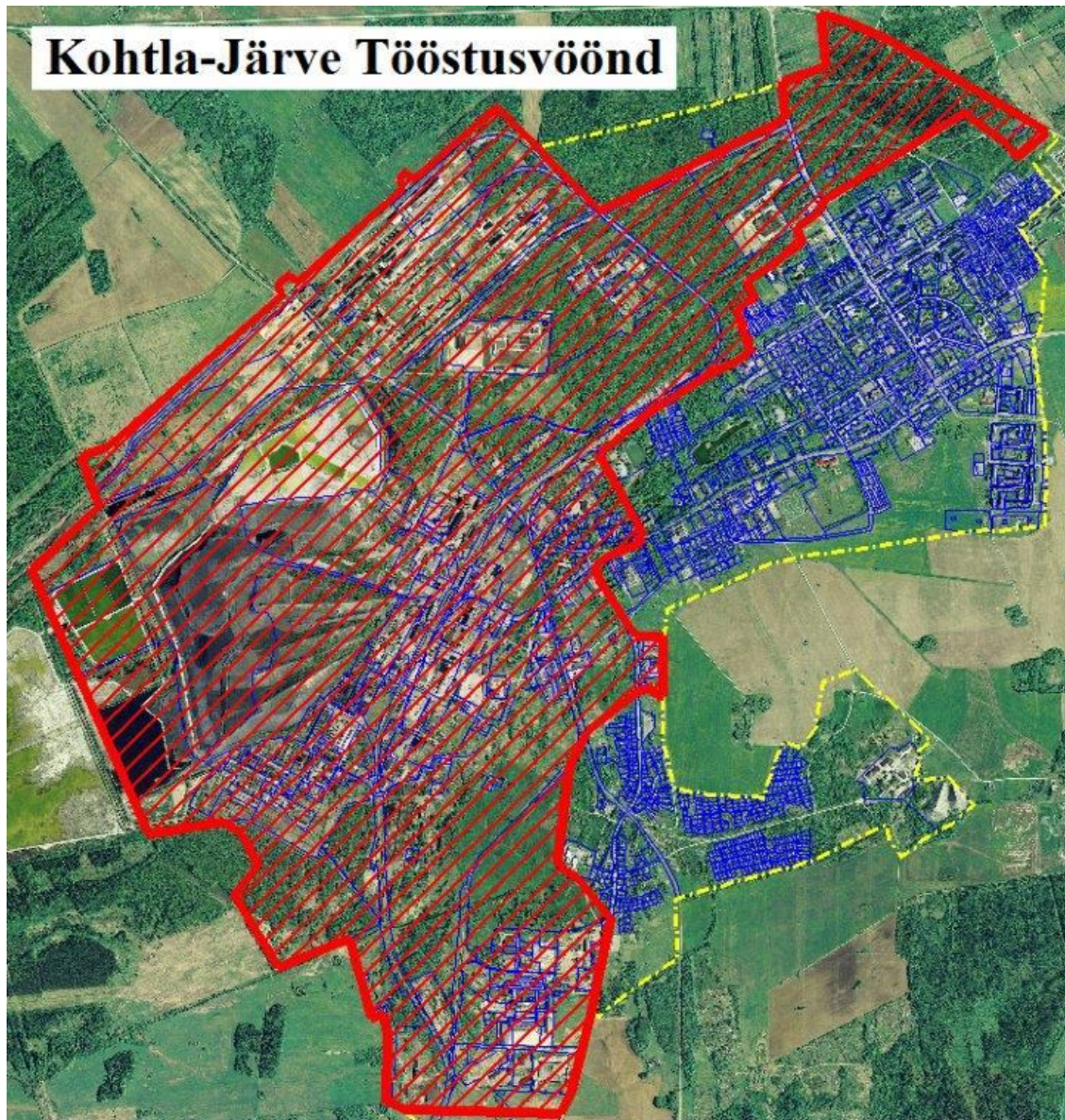
Lisa 4 Joonis 4. Jõhvi linna alakesutatud ala nr 4: Jõhvi Tööstuspargi piirkond

Alakasutatud alad Kohta-Järve linnas:

Nr	Alakasutatud ala nimetus	Alakasutatud ala pindala, ha	Alakasutatud ala tüüp <ul style="list-style-type: none"> • T (tööstusala) • K (kaevandusala) • L (aheraine- või jäätmeladestusala) • A (asum või asumi osa) • S (kasutuseta sõjaväeosa) 	Alakasutuse iseloom
1.	Kohtla-Järve Järve linnaosa tööstusvöönd (vt. Lisa 4 joonis 5)	1435	A, T, K	Elamurajooniga piirnev vähekasutatud linna territoorium kasutusest väljalangenud hoonetega, mis vajavad lammutamist või ümberehitamist. Ala vaba territoorium sobib nii tööstus- kui ka sotsiaalobjektide väljaarendamiseks, mis parandab linnapiirkonda. Ala serval asub tööstuse ja elamualade vaheline roheline puhvertsoon.
	Alakasutuse negatiivne mõju ning selle leevendamise			Alal paiknevad valdavalt tööstusettevõtted. Arvesse võttes sellist naabrust võiks ala kasutuselevõtt soodustada uute töökohtade teket sealhulgas sellises keskkonna osas tundlikus valdkonnas nagu keemiatööstus. Roheline puhvertsoon leevendab keemiatööstuse negatiivseid mõjusid Järve linnaosa tiheasustusaladele, kuid ala pole piisavalt välja arendatud. Ala väljaarendamine parandaks ühendust linnapiirkonna teiste rekreatsioonipiirkondadega ning parandaks linnapiirkonna elukeskkonda eriti Järve linnaosas. Paraneks võimalused rahvatervise parandamiseks.
2.	Kohtla-Järve Järve linnaosa hariduse ja vabaaja linnak (vt. Lisa 4 joonis 6)	94	A	Ajalooline linna keskus, mis piirneb tööstusalaga. Ala vaba territoorium ning olemasolev infrastruktuur hästi sobib hariduse ja vabaaja linnaku väljaarendamiseks.
	Alakasutuse negatiivne			Kõige suurem negatiivne mõju alakasutatud alast, mis asub Järve linnaosa vanalinnas, selle tõttu, et paikneb ajaloolise

	mõju ning selle leevendamise	linna keskusel lasteaia, gümnaasiumi ja Tallinna Tehnilise Ülikooli Virumaa Kolledži vahel. Ala hõlmab ka planeeritava riigigümnaasiumi asukoht, jäähall, väljaarendamata staadion ja amortiseerunud spordikeskus. Ala rekreatiivne potentsiaal on ebapiisavalt ära kasutatud, seetõttu on alal kasutamata või vähe kasutatud hooneid ning territooriume. Pargiala olemasolu võimaldaks parandada Kohtla-Järve Järve linnaosa elanike tervisekäitumist ning loob soodsa keskkonna haridusasutuste rajamiseks piirkonda. Selle ala taaselavdamine hariduse ja vaba aja linnakuna oleks linnapiirkonna jaoks kõige olulisem atraktiivse linnalise elukeskkonna seisukohalt, kuna kasusaajateks oleksid kogu linnapiirkonna elanikud, sh Kohtla ja Kohtla-Nõmme valdadest.		
3.	Kohtla-Järve Vana Ahtme asum (vt. Lisa 4 joonis 7)	81	A, K	Asum oli ehitatud tänaseks suletud kaevanduse teenindamiseks. Vajab väljaarendamist.
	Alakasutuse negatiivne mõju ning selle leevendamise	Alakasutus seisneb kasutusest välja langenud elu- ja teenindusruumidest ja hoonetest, mis risustavad linnapilti. Oluline oleks kasutusest välja jäänud hoonete lammutamine, mis võiks stimuleerida elamu- ja ettevõtlusalade arengut. Ala väljaarendamine parandab sidusust Alutaguse Puhke- ja Spordikeskuse rekreatsioonipiirkonnaga		
4.	Kohtla-Järve Kukruse linnaosa (vt. Lisa 4 joonis 8)	154	A, K	Asum oli ehitatud tänaseks suletud kaevanduse teenindamiseks. Vajab väljaarendamist.
	Alakasutuse negatiivne mõju ning selle leevendamise	Alakasutus seisneb kasutusest välja langenud elu- ja teenindusruumidest ja hoonetest, mis risustavad linnapilti. Oluline oleks kasutusest välja jäänud hoonete lammutamine, mis võiks stimuleerida elamu- ja ettevõtlusalade arengut. Ala kitsaskohaks on vajadus soojustrasside vahetuse järele.		
5.	Kohtla-Järve Oru linnaosa (vt. Lisa 4 joonis 9)	117	A, T	Asum oli ehitatud tänaseks suletud turbatehase teenindamiseks. Vajab väljaarendamist.
	Alakasutuse negatiivne mõju ning selle leevendamise	Alakasutus seisneb kasutusest välja langenud elu- ja teenindusruumidest ja hoonetest, mis risustavad linnapilti. Linnaosa serval on kasutusest välja jäänud tööstusala (endine Oru turbakombinaat) Oluline oleks kasutusest välja jäänud hoonete lammutamine, mis võiks stimuleerida elamu- ja ettevõtlusalade arengut. Kitsaskohaks on puudulik veevarustus. Ala väljaarendamine võimaldaks kasutusse võtta looduslikult kaunis elukeskkond.		

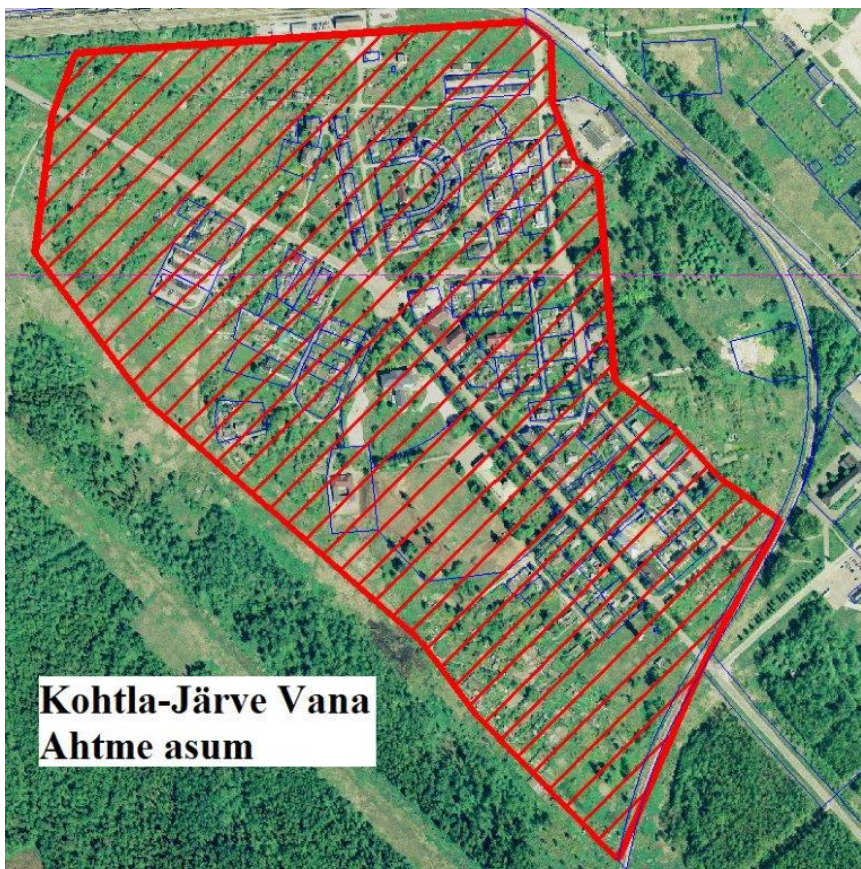
6.	Kohtla-Järve Sompalinnosaosa (vt. Lisa 4 joonis 10)	321	A, K	Asum oli ehitatud tänaseks suletud kaevanduse teenindamiseks. Vajab väljaarendamist.
	Alakasutuse negatiivne mõju ning selle leevendamise	Alakasutus seisneb kasutusest välja langenud elu- ja teenindusruumidest ja hoonetest, mis risustavad linnapilti. Oluline oleks kasutusest välja jäänud hoonete lammutamine, mis võiks stimuleerida elamu- ja ettevõtlusalade arengut. Vajalik oleks ala parem sidustamine teiste linnapiirkonna asumitega		
7.	Kohtla-Järve Viivikonna-Sirgala linnosaosa (vt. Lisa 4 joonis 11)	245	A, K	Asumid olid ehitatud tänaseks suletud kaevanduste teenindamiseks. Vajab väljaarendamist.
	Alakasutuse negatiivne mõju ning selle leevendamise	Alakasutus seisneb kasutusest välja langenud elu- ja teenindusruumidest ja hoonetest, mis risustavad linnapilti. Oluline oleks kasutusest välja jäänud hoonete lammutamist, mis võiks stimuleerida elamualade arengut.		



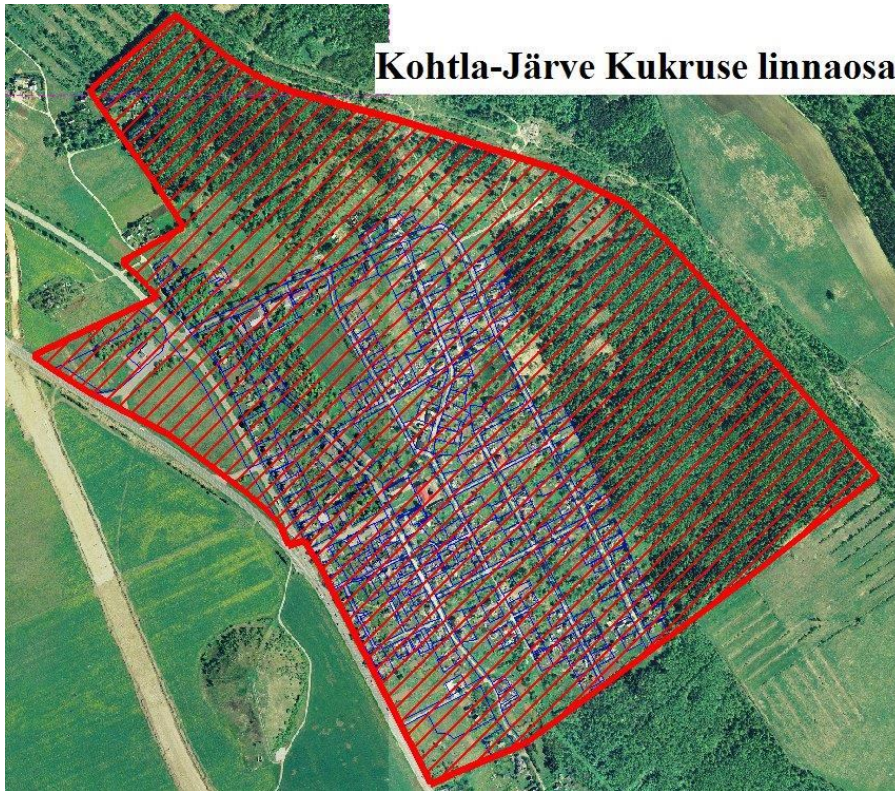
Lisa 4 Joonis 5. Kohtla-Järve alakasutatud ala nr 1: Järve linnaosa tööstusvöönd



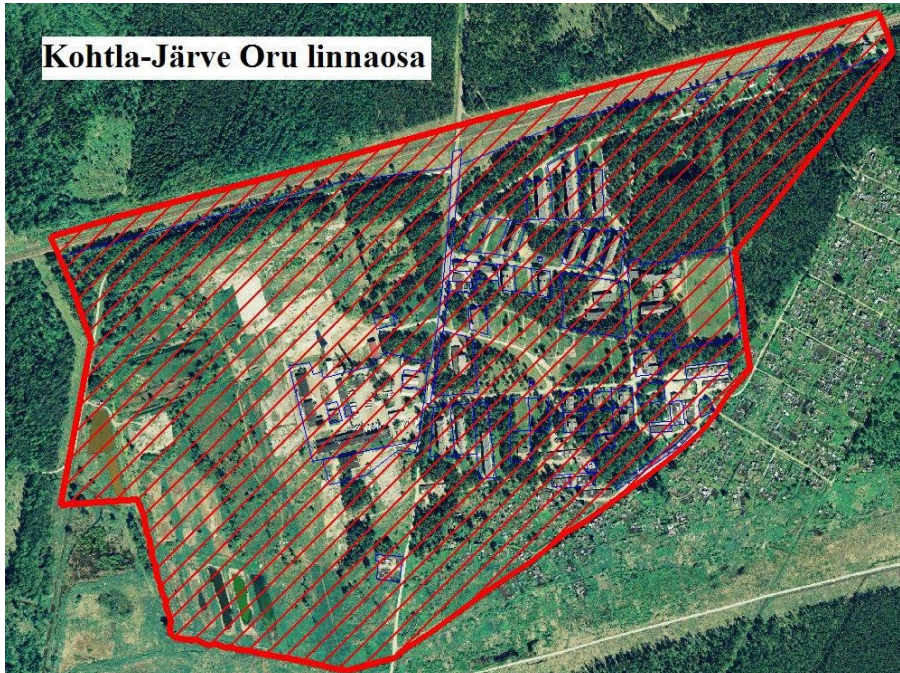
Lisa 4 Joonis 6. Kohtla-Järve alakasutatud ala nr 2: Järve linnaosa hariduse ja vabaaja linnak



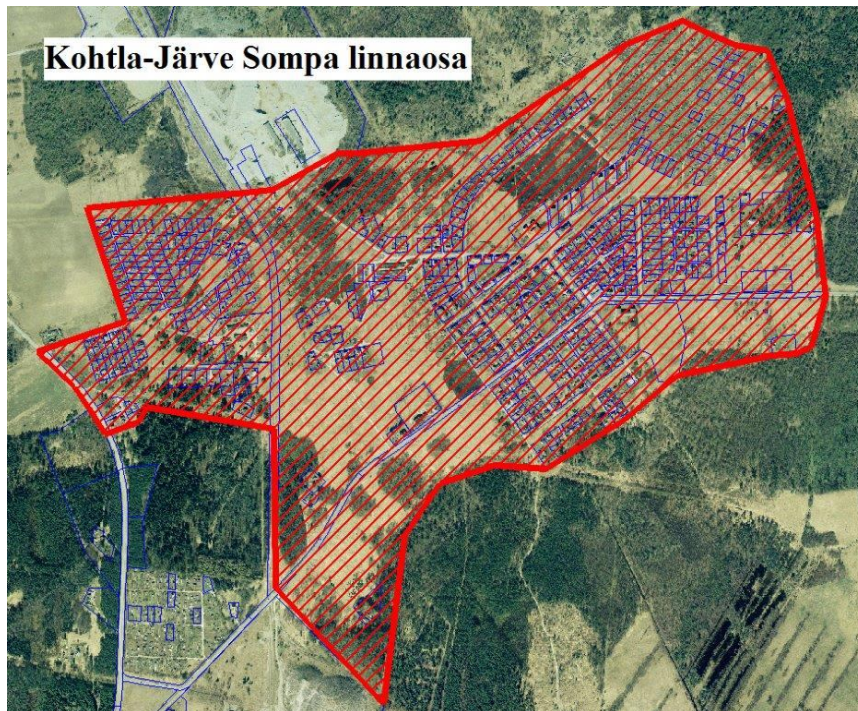
Lisa 4 Joonis 7. Kohtla-Järve alakasutatud ala nr 3: Vana Ahtme asum



Lisa 4 Joonis 8. Kohtla-Järve alakasutatud ala nr 4: Kukruse linnaosa



Lisa 4 Joonis 9. Kohtla-Järve alakasutatud ala nr 5: Oru linnaosa



Lisa 4 Joonis 10. Kohtla-Järve alakasutatud ala nr 6: Sompa linnaosa

Kohtla-Järve Viivikonna-Sirgala linnaosa
Sirgala



Lisa 4 Joonis 11. Kohtla-Järve alakasutatud ala nr 7: Viivikonna-Sirgala linnaosa